

# Tertialrapport 2024

Katrineholms kommun

Kommunstyrelsen 2024-05-29, § 98



# Innehåll

<b>Översikt över verksamhetens utveckling .....</b>	<b>3</b>
Inledning .....	3
Verksamhetens utveckling .....	3
Den kommunala koncernen.....	4
Väsentliga organisationsförändringar .....	5
<b>Viktiga förhållanden för resultat och ekonomisk ställning.....</b>	<b>6</b>
Samhällsekonomiska förutsättningar .....	6
Verksamhetsrapport.....	7
Volymutveckling .....	9
<b>Händelser av väsentlig betydelse.....</b>	<b>11</b>
Väsentliga händelser under perioden .....	11
Övriga händelser .....	11
<b>Ekonomisk ställning .....</b>	<b>12</b>
Budgetföljsamhet.....	12
Avsatta medel.....	12
Driftsredovisning.....	13
Investeringsredovisning .....	16
Exploateringsredovisning .....	17
Investeringsprojekt i kommunala bolag.....	18
Förväntad måluppfyllelse finansiella mål .....	18
<b>Väsentliga personalförhållanden.....</b>	<b>20</b>
Personalkostnader & personalstyrka .....	20
Medarbetarskap & ledarskap.....	20
Kompetensförsörjning.....	21
Hållbart arbetsliv & arbetsmiljö .....	21
Jämställdhet.....	22
<b>Förväntad utveckling.....</b>	<b>23</b>
Planerade åtgärder .....	23
<b>Bilagor .....</b>	<b>26</b>
Bilaga 1: Volymutveckling .....	26

# Översikt över verksamhetens utveckling

## Inledning

Tertialrapporten innehåller en översiktlig och sammanfattande redogörelse för perioden 1 januari till och med 30 april 2024. Det är vad som beslutats i Kommunplan 2023-2026 och Övergripande plan med budget 2024-2026 som tertialrapporten svarar upp gentemot. Syftet med tertialrapporten är att stämma av hur kommunens verksamheter ligger till i förhållande till plan, få bättre kontroll på det ekonomiska läget och investeringsprojekten samt ge ett första underlag inför den kommande budgetprocessen.

I tertialrapporten redovisas aktuellt utfall och helårsprognos gällande både drift och investeringar. Tertialrapportens huvudsakliga fokus är att beskriva eventuella avvikelser i kommunens verksamheter samt åtgärder för att hantera dessa. Det innebär att verksamhet som är i fas med den plan som fastställts för året inte kommenteras i någon större utsträckning. I tertialrapporten görs inte heller någon bedömning av resultatmål eller rapportering av indikatorer.

Förvaltningarna lämnar underlag för den kommunövergripande tertialrapporten. Tertialrapporten är en fördjupad månadsrapport till kommunstyrelsen och har därför inte nämndbehandlats. I tertialrapporten görs inte någon uppföljning av verksamheter som bedrivs genom kommunala bolag eller kommunalförbund.

## Verksamhetens utveckling

Sammantaget är kommunens budgeterade resultat -20,8 mnkr för år 2024. Helårsprognosen visar en avvikelse mot budget på -13,1 mnkr, vilket ger ett prognostiserat resultat för kommunen på totalt -33,9 mnkr. Nämndernas samlade prognos för helåret visar -18,4 mnkr. Det är kommunstyrelsen och socialnämnden som prognostiserar underskott vid årets slut. Överförmyndarnämnden prognostiserar ett mindre överskott medan övriga nämnder visar en budget i balans.

Kommunstyrelsens prognos för helåret 2024 visar -0,7 mnkr vilket bland annat beror på kostnader i samband med byte av IT-leverantör vilket inte finns i budget, kostnader för skolskjuts som bedöms överstiga budget för året samt ej budgeterade hyreskostnader för flyktingar från Ukraina. Det som mildrar underskottet är en ny prognos från Region Sörmland avseende kostnaden för kollektivtrafiken som blir lägre samt lägre personalkostnader till följd av vakanser.

Socialnämndens prognostiserade underskott på -18,6 mnkr härrör sig till kostnader för placeringar på vuxensidan, familjehem och konsulentstödda familjehem samt ekonomiskt bistånd. Lägre kostnader till följd av frånvaro på grund av sjukdom och vakanta tjänster väger till viss del upp de ökade kostnaderna.

Överförmyndarens prognostiserade överskott på 0,9 mnkr hänförs till att kostnaderna för arvoden till ställföreträdare förväntas bli lägre än budgeterat för helåret.

Finansförvaltningens prognos för helåret uppgår till 5,3 mnkr. Den senast skatteprognosen från SKR i april visar att skatteintäkterna blir 9,7 mnkr högre jämfört med budget. Pensionskostnaderna blir högre medan kostnaderna för nya hyreskontrakt blir lägre.

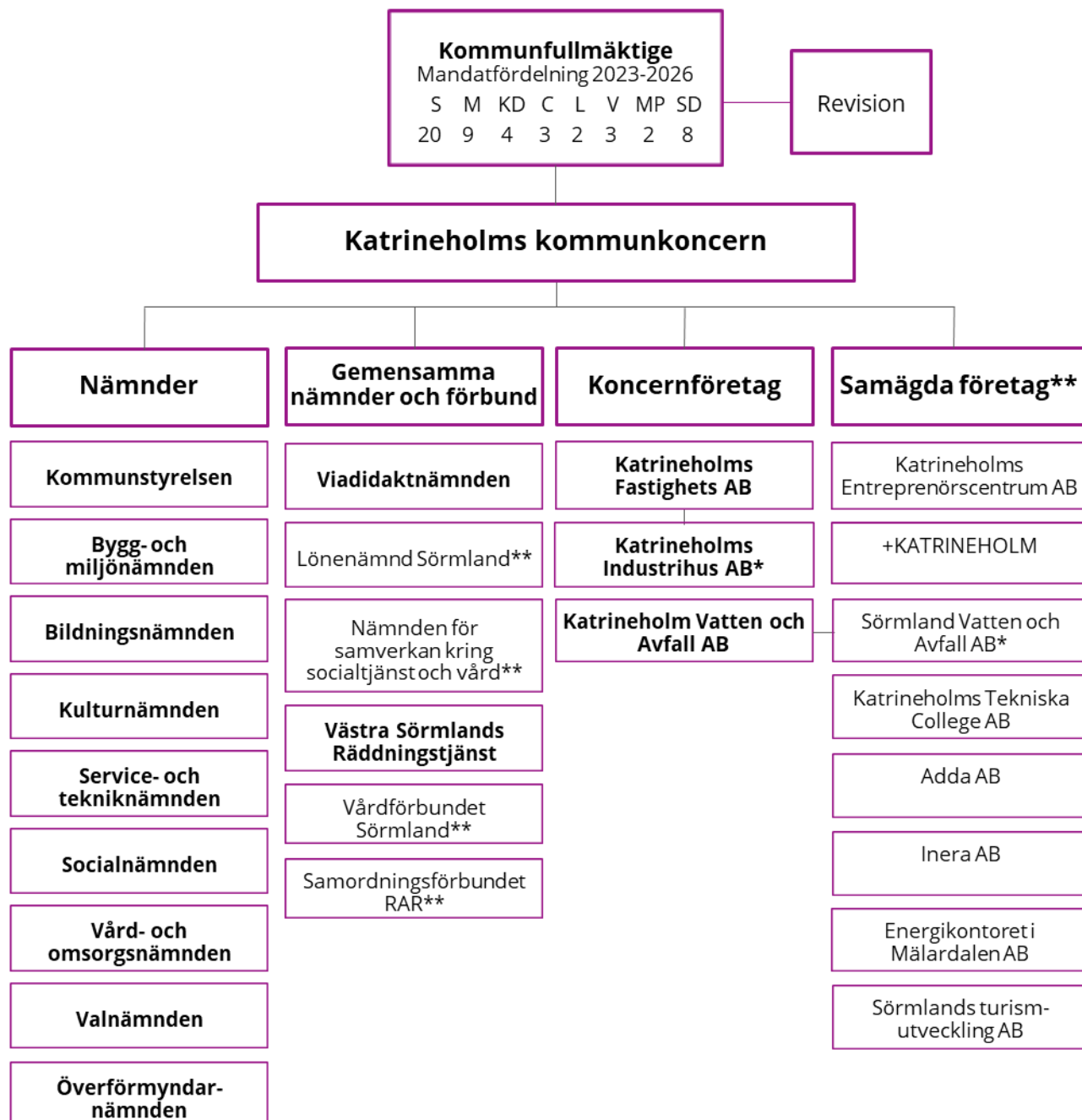
Både antalet årsarbetare (-53) och månadsanställda (-11) har minskat jämfört med motsvarande period 2023. En förklaring är volymanpassningen inom bildningsförvaltningen till följd av minskat antal barn och elever samt inom service- och teknikförvaltningen genom effektiviseringar inom måltidsverksamheten. Lönekostnaden har ökat med 4,6 procent, vilket till största delen förklaras av ordinarie lönerevision 2023 samt höjningen av personalomkostnadspålägget 2024 som är en följd av ökad pensionskostnad.

I jämförelse med motsvarande period 2023 är sjukfrånvaron på samma nivå, 9,7 procent. Kvinnornas sjukskrivningar har ökat marginellt med 0,1 procentenheter medan männens har minskat med 0,4 procentenheter. Dock ses stora skillnader mellan förvaltningarna. Korttidssjukfrånvaro är den faktor som påverkar

sjuklönekostnaden mest. Sjuklönekostnaderna har minskat något och det har även andelen tillsvidareanställda med upprepad sjukfrånvaro gjort.

## Den kommunala koncernen

Den samlade kommunala verksamheten bedrivs genom kommunens nämnd- och förvaltningsorganisation samt genom två helägda bolag. Delar av den kommunala verksamheten bedrivs i samverkan med andra kommuner genom gemensamma nämnder och kommunalförbund. Verksamhet bedrivs också genom flera samägda företag. En översiktlig bild av den kommunala verksamheten visas i organisations-schemat nedan.



\*Ägs genom koncernbolag. \*\*Ingår ej i kommunkoncernens sammanställda redovisning i årsredovisningen.

## Väsentliga organisationsförändringar

Under perioden har inga förändringar skett gällande den övergripande organisationsstrukturen för kommunkoncernen eller kommunens nämndorganisation. Däremot har organisationsändringar genomförts både gällande förvaltningsstrukturen och inom förvaltningarna.

En fastighetsutredning presenterades i mars och resulterade i att kommunen behöver se över sin interna fastighetsorganisation. Kommunstyrelsen gav i april ett förnyat utredningsuppdrag till kommundirektören att bland annat se över samordning av kommunens fastighetskompetenser.

- Från den 8 april har socialförvaltningen och vård- och omsorgsförvaltningen slagits samman till en gemensam förvaltning, social- och omsorgsförvaltningen, som leds av samma förvaltningschef. Ett arbete har inletts för att i ett första skede skapa ett gemensamt förvaltningskontor med samordnade stödfunktioner till verksamheterna. Parallellt pågår en översyn av organisationen i sin helhet. Ett förändringsarbete pågår även gällande bemanningseenhetens uppdrag och stöd till verksamheterna.
- Avtalet mellan Katrineholms kommun och Vingåkers kommun gällande den gemensamma nämnden för Viadidakt löper ut vid årsskiftet 2024/2025. Omställningsarbete pågår för att möta de volymförändringar som blir en följd, vilket påverkar verksamhetens förutsättningar under 2024.
- I slutet av 2023 fattades beslut om att Viadidakts förvaltning under 2024 ska slås samman med bildningsförvaltningen. Sedan dess leds förvaltningarna av en gemensam förvaltningschef. I mars tillsattes en ny tjänst som verksamhetschef för gymnasieskola, vuxenutbildning och arbetsmarknad. Tjänsten delas mellan bildningsförvaltningen och Viadidakt.
- Från och med januari 2024 ligger hela ansvaret för kommunens aktivitetsansvar (KAA) på bildningsförvaltningen, både gällande administration och utförande. Aktivitetsansvaret syftar till att ungdomar som inte går i gymnasieskolan i första hand ska motiveras tillbaka till studier och i andra hand erbjudas aktiviteter.
- En omorganisation har genomförts av barnomsorg på obekvämtid. Verksamheten, som fått namnet Enhörningen, har sedan början av april sin placering på förskolan Näverstugan.
- Inom samhällsbyggnadsförvaltningen genomgår staben en organisationsförändring för att kunna stödja övriga avdelningar och enheter på ett effektivare sätt.

# Viktiga förhållanden för resultat och ekonomisk ställning

I detta avsnitt beskrivs förhållanden som är viktiga för att bedöma kommunens resultat och ekonomiska ställning per den 30 april 2024. Även volymutvecklingen inom olika verksamhetsområden sammanfattas.

## Samhällsekonomiska förutsättningar

2024 är andra året i rad då kommuner och regioner påverkas av reallt urholkade skatteintäkter. I år kommer skatteunderlaget att öka betydligt långsammare än normalt samtidigt som sektorn fortsätter påverkas av höga kostnadsökningar främst från pensioner.

Inflationstakten är nu lägre och det medförde att Riksbanken sänkte styrräntan redan vid sitt möte i maj och bedömningen är att det blir ytterligare räntesänkningar under året. Sveriges Kommuner och Regioner skriver i sin ekonomirapport (maj 2024) att svensk ekonomi legat före andra länder i nedgångsfasen och att de därför räknar med en tidigare uppgång, men det kommer ändå dröja till 2025 innan de lägre räntorna slår igenom och tillväxten tar fart ordentligt.

Skatteunderlaget utvecklas svagt i år, men starkare kommande år. Minskningen av antalet arbetade timmar dämpar lönesumman rejält i år. Trots ovanligt stora pensionsinkomster, till följd av högt prisbasbelopp (i likhet med 2023) ökar skatteunderlaget 2024 mycket svagt. Åren 2025–2027 beräknas skatteunderlaget växa något snabbare än det historiska genomsnittet, till följd av en stor ökning av antalet arbetade timmar.

Den förändrade befolkningsutvecklingen kommer att vara utmanande framåt för kommuner och regioner. Efter många år med kraftig befolkningsökning där arbetet i flera kommuner varit inriktat på tillväxt, kan inställningen fortfarande på många håll vara att kommunen inte växt 2023 till följd av lågkonjunkturen och stoppet i bostadsbyggandet. Det kan ta tid att inse att detta inte är tillfälligt. De senaste åren har utvecklingen i befolkningen förändrats radikalt i jämförelse med tidigare framskrivningar. När Statistiska centralbyrån i slutet av april presenterade sin nya befolkningsframskrivning visar den att 2023 är början på det nya normala. 14 maj presenterade Statistiska centralbyrån statistik från årets första kvartal. Den visar att barnafödandet ökade något i mars, men sett till hela det första kvartalet minskade totalbefolkningen för första gången på hela 2000-talet. Antalet barn och unga beräknas minska fram till 2033. Det kommer således inte bara bli svagare skatteintäkter än många räknat med utan det innebär också betydligt mindre behov av förskola, skola och barnomsorg. Förändringen innebär att resurser kommande år måste ställas om från verksamheter riktade mot barn och unga till verksamheter riktade mot äldre.

I år blir löneökningstakten högre än inflationen, något som får hushållens reallöner att öka. Tillsammans med uppdämda konsumtionsbehov, bidrar reallöneutvecklingen till en högre hushållskonsumtion. Dessutom blir hushållens ränteutgifter lägre och det lägre ränteläget bidrar dessutom till att kreditgivningen blir mindre stram. Många arbetsgivare har behållit den fasta personalen så länge som möjligt, till skillnad från vid tidigare konjunkturnedgångar. Helårsgenomsnittet för antalet sysselsatta blev därför högre 2023 än 2022, trots en minskning av antalet tillfälligt anställda under andra halvåret 2023. I år väntas företagen inte kunna fortsätta med hamstringen av arbetskraft vilket gör att fler företag minskar sin personalstyrka och antalet sysselsatta faller. När efterfrågan och BNP ökar under 2025 kommer medelarbetstiden att öka. Därefter ökar även sysselsättningen. År 2026 väntas en hög sysselsättningstillväxt och arbetskraftsdeltagandet 2027 väntas nå samma nivå som 2023.

# Verksamhetsrapport

## Tillväxt, bostäder & fler jobb

Befolkningsstatistiken för första kvartalet visar att antalet invånare i Katrineholms kommun har minskat med 63 personer sedan årsskiftet. Totalt hade kommunen 34 261 invånare per 31 mars 2024. De tydligaste trenderna i statistiken är att det föds färre barn samtidigt som utflyttningen har ökat. För att få fler att flytta till kommunen fortsätter arbetet med att bygga fler och attraktiva bostäder, ge bra förutsättningar till befintliga företag att utvecklas samt få fler företag att se fördelarna med att etablera sig i kommunen.

Projektering pågår av stadsnära bostadsområden och byggnationen av huset på Stortorget har påbörjats. Bostadsbyggandet möjliggör både ökad inflyttning och ökad rörlighet på bostadsmarknaden. Planarbete pågår för ytterligare bostadsbyggande. Flera stora bygglov har också beviljats, vilket möjliggör för fler företag att etablera sig.

Utbetalt försörjningsstöd har ökat med 2,9 mnkr jämfört med samma period föregående år. Ökad kostnad beror både på att riksnormen för försörjningsstöd räknats upp samt att antalet hushåll med försörjningsstöd ökat. Snittet på antal barn som är aktuella i ärendetyp försörjningsstöd har minskat från 470 till 397 under samma period.

## Ökad trygghet & säkerhet

Myndigheten för samhällsskydd och beredskap (MSB) har ökat ersättningen för beredskapsarbetet, vilket innebär att arbetet med bemanning av krigsorganisation och trygghetspunkter har kunnat fortsätta. Trycket på beredskapsarbetet har varit fortsatt högt och fokus under perioden har varit att stärka kommunal hälso- och sjukvård. Rutiner för säkerhetskänslig information har upprättats och planering för genomförande av beredskapsveckan samt sambandprov RAKEL och VMA är under arbete.

Flera insatser har genomförts vad gäller det brottsförebyggande arbetet. Bland annat har en kartläggning av brottslighet och otrygghet slutförts samt en orsaksanalys för Perrongen/Lokstallsområdet, kunskaps- och höjande insats om våldsprevention på Skogsborgsskolan samt kartläggning av misstänkt droghantering och kriminell rekrytering av unga på Järvenskolan.

Inom grundskolan kan olika former av normbrytande beteenden ses, vilket är en spegling av beteenden i samhället i stort. Ett gott samarbete med socialtjänst, polis och fritid (SSPF) har visat sig bli allt viktigare och flera skolor har fått i gång detta på ett bra sätt som en del i att fånga upp elever med normbrytande beteende. En säkerhetssamordnare finns idag på Järvenskolan.

## Skola & utbildning för framtiden

Till följd av sjunkande födelsetal och minskad inflyttning fortsätter antalet barn på kommunens förskolor och skolor att minska. Under perioden har arbetet fortsatt med volymanpassningar i förskolan.

Under hösten 2023 drabbades flera av kommunens förskolor och skolor av vattenskador eller problem med obehaglig lukt. Renoveringsarbete har pågått under våren, vilket påverkat verksamheterna.

Inom grundskolan pekar prognoserna på att andelen elever som kommer att nå behörighet till gymnasieskolan läsåret 2023/24 kommer att ligga på samma nivå som förra året, det vill säga runt 80 procent.

Under perioden har den preliminära antagningen till gymnasieskolan slutförts. Estetiska programmets inriktning animation och visualisering hade i år inte några behöriga förstahandssökande och bildningsnämndens enskilda utskott har därför beslutat att pausa programinriktningen. Elever som redan går programmet påverkas inte och inriktningen estetik och media kommer finnas kvar.

Flens kommun tog under våren beslut om att lägga ner samhällsvetenskapsprogrammet och det naturvetenskapliga programmet på Prins Wilhelmgymnasiet till hösten 2024. Verkställs detta beslut kan det komma att påverka elevantalet på Katrineholms gymnasieskolor.

## Trygg omsorg och vård

Vissa förseningar har uppkommit gällande renoveringen av äldreboendet Norrgläntan, vilket gör att platser som planerats tillkomma under 2024 i stället tillkommer under första halvan av 2025. Renoveringen av

Furuliden beräknas färdigställas till sommaren och under våren har planering fortgått för den verksamhet som kommer att bedrivas i lokalerna.

Arbete pågår för att minska antalet barn och unga som är placerade på HVB samt förkorta längden på dessa placeringar. Antalet vård dygn på HVB (hem för vård och boende) för barn och unga uppgick under perioden till totalt 2 365 dygn, vilket är betydligt mindre än samma period föregående år (4 426 dygn).

Sedan implementeringen av Signs of Safety (en modell för att hitta lösningar i barnets nätverk) har antalet barn och unga som placeras i familjehem minskat. I stället ses en ökning av placeringar i det egna nätverket, vilket är bättre utifrån barnperspektivet.

Kort strategisk familjeterapi (BSFT), är en metod för familjer med ungdomar som har missbruks- och beteendeproblem. Metoden rekommenderas av Socialstyrelsen och den är nu i gång med två utbildade medarbetare. Social- och omsorgsförvaltningen är först i Sverige, förutom Stockholm som haft insatsen i många år.

Antalet vård dygn för institutionsplacerade vuxna har halverats jämfört med samma period föregående år och förväntas minska ytterligare under nästkommande tertiäl i och med fler hemmaplanslösningar genom både boende- och öppenvårdsinsatser.

### **Attraktiva & hälsofrämjande livsmiljöer**

Kommunens läsfrämjande arbete har uppmärksammats i tävlingen Världsbokdagen. I mitten av april vann Katrineholms bibliotek första pris i tävlingen, som syftar till att uppmärksamma folkbibliotekens arbete med att sprida läslust till barn och unga. Priset bestod av böcker som delades ut till katrineholmarna på världsbokdagen den 23 april. Under perioden lanserades också årets upplaga av Katrineholm läser. Syftet är att främja läsande och ge så många som möjligt en gemensam läsoplevelse. Till satsningen har två titlar valts ut, en för barn och en för vuxna, båda på temat skogen.

I slutet av februari presenterade kulturförvaltningen en visionskiss för moderniseringen av Kulturhuset Ängeln.

I februari genomfördes konferensen "Kick off - Pep Katrineholm". Syftet med konferensen var att ge en lägesbild kring Pep kommun-arbetet samt att ge inspirerande exempel hur förutsättningar skapas för att alla barn och unga ska ha goda möjligheter och viljan att leva ett aktivt och hälsosamt liv i Katrineholm. Utifrån Pep kommun-arbetet genomfördes i mars ett ministerbesök i Katrineholm. Skolminister Lotta Edholm och socialminister Jakob Forssmed besökte Järvenskolan, för att få veta mer om hur Katrineholms kommun arbetar tillsammans med Generation Pep för att främja en fysisk vardag och en hälsosam kost hos barn och unga.

Utifrån uppdraget i kommunplanen att kontinuerligt genomföra åtgärder för att förbättra den psykiska hälsan och förebygga suicid, har den kommunövergripande handlingsplanen för suicidprevention reviderats och förlängts året ut.

Hållbarhetsutskottet beslutade i april månad att ställa sig bakom den reviderade regionala strategin avseende alkohol, narkotika, dopning och tobak (ANDTS-strategin). Strategin anger en riktning för arbetet med ANDTS och samverkan inom området för åren 2024-2026.

### **Klimatsmart & hållbar kommun**

Vattentjänstplanen har varit ute på samråd. Utifrån de synpunkter som har lämnats, kommer planen att bearbetas inför en utställning. Vattentjänstplanen ska innehålla kommunens långsiktiga planering för hur behovet av allmänna vattentjänster ska tillgodoses men också innehålla en bedömning av vilka åtgärder som behöver vidtas för att de allmänna vatten och avloppsanläggningarna ska fungera vid en ökad belastning på grund av skyfall. Sörmland Vatten och Avfall AB leder arbetet och kommunen deltar med flera olika kompetenser.

Kommunen har fortsatt projektera Djulö våtmark, vars primära uppgift blir att fördröja och filtrera delar av Katrineholms stads dagvatten innan det släpps ut i Djulösjön.



Skogsprojektet i Krämbol med anläggning av våtmarker och en vandringsled har också fortsatt att utvecklas och är en del av kommunens initiativ för naturskydd och rekreation. En rad åtgärder har genomförts för att främja den biologiska mångfalden i området.

### **Hållbart arbetsliv & effektiv organisation**

Andelen behörig personal i förskola har ökat, vilket påverkar möjligheterna att bedriva verksamhet med hög pedagogisk kvalitet för alla barn.

I syfte att öka elevernas måluppfyllelse i grundskolan genomförs en utbildningsinsats för att stärka alla lärares kunskaper när det gäller elevers rätt till särskilt stöd. Utbildningsinsatsen syftar till att säkerställa att alla lärare har kunskap om myndighetsutövningen kopplat till arbetet med särskilt stöd. Denna utbildningsinsats har löpt över läsåret där alla lärare i grundskolan utbildats.

Besked har kommit om att äldreomsorgslyftet fortsätter under 2024 och ytterligare två år i samma omfattning som tidigare. Under våren har en kurs i yrkessvenska kunnat inledas, medarbetare som sedan tidigare påbörjat studier till undersköterska har kunnat fortsätta dessa och en ny utbildningsomgång har planerats till hösten. Ytterligare ett antal kortare kompetensutvecklande insatser som riktar sig mer brett till medarbetare har planerats och genomförs löpande under året.

### **Volymutveckling**

Demografiska förändringar påverkar i hög grad verksamhetsvolymerna inom kommunens olika verksamheter. I bilaga 1 redovisas och kommenteras nämndernas volymutveckling under januari till och med april 2024 jämfört med motsvarande period förra året. Några av de mest väsentliga volymförändringarna sammanfattas nedan:

- Till följd av låga födelsetal de senaste åren har antalet förskolebarn minskat och kommer minska ytterligare till hösten. Volymminskningarna påverkar även kommunens måltidsverksamhet.
- I både grundskola och gymnasieskola var elevantalen relativt oförändrade jämfört med föregående år. De minskade barnkullarna kommer märkas i grundskolan från och med 2026. Antalet barn i fritidshem har fortsatt att öka till följd av de stora årskullar som de senaste åren börjat förskoleklass.
- Inom komvux har volymerna fortsatt att minska både på grundläggande och gymnasial nivå. Den tidigare nedåtgående volymtrenden inom sfi har däremot brutits och stabiliserats.
- Inom hemtjänsten har antalet planerade timmar ökat i något högre takt än förväntat.
- Prognosen för antalet belagda platser i särskilt boende för äldre har justerats ner 2024 eftersom renoveringen av Norrgläntan blir klar först 2025.
- Inom personlig assistans ses en viss ökning jämfört med föregående år. Enskilda ärenden kan innebära svängningar och volymutvecklingen för personlig assistans är svår att prognosticera.
- Antalet belagda platser inom grupp- och servicebostäder LSS har ökat jämfört med samma period förra året eftersom det tillkommit boendeplatser.
- Jämfört med samma period förra året har antalet hushåll med utbetalt försörjningsstöd ökat. Inflödet av nya ärenden har dock stadigt minskat under perioden, varför prognosen för 2024 förväntas hållas.
- Inom kommunens arbetsmarknadsverksamhet har inflödet ökat av anvisade personer från socialförvaltningen i Katrineholm. I övrigt har antalet anvisningar minskat.
- Jämfört med samma period förra året var färre barn och unga placerade av socialnämnden, både gällande familjehem och HVB.
- Antalet vårddygn för institutionsplacerade vuxna har halverats jämfört med samma period 2023 och förväntas minska ytterligare. Även gällande skyddat boende minskade antalet vårddygn.
- Besöken i simhallen har ökat med drygt tio procent jämfört med samma period 2023. I Kulturhuset Ängeln och konsthallen har antalet besökare minskat något.
- Prognosen för antalet antagna detaljplaner under 2024 har sänkts då några planer har skjutits fram, lagts som vilande eller avskrivits.

- Antalet bygglovsansökningar låg på samma nivå som förra året. Prognosen för det totala antalet ärenden 2024 sänks.
- Antalet inkomna avloppsansökningar har minskat kraftigt och var avsevärt lägre än tidigare prognos. Även antalet genomförda planerade hälsoskyddstillsyner var betydligt lägre än planerat.
- I början av året sågs en tydlig nedgång av besöken till Kontaktcenter men under senare delen av perioden har antalet ärenden ökat igen.
- Antalet ärenden gällande såväl konsumentvägledning som budget- och skuldrådgivning har ökat något jämfört med samma period förra året.
- Antalet inkomna nya överförmyndarärenden har ökat, men totalt sett ökade inte antalet ärenden under perioden.

# Händelser av väsentlig betydelse

## Väsentliga händelser under perioden

Nedan sammanfattas händelser som väsentligt påverkat kommunens verksamhet och ekonomi under perioden eller på längre sikt. Det gäller exempelvis verksamhet som startats eller lagts ner, viktiga avtal som ingåtts, större investeringar som påbörjats eller färdigställda eller beslut från andra myndigheter.

- Pensionskostnaderna förväntas nå rekordnivåer 2024 till följd av den höga inflationen 2023. Kostnaden ökade kraftigt redan 2023 beroende på den höga inflationen och på ett nytt pensionsavtal.
- Befolkningsstatistiken visar på en minskning av antalet invånare till följd av fortsatt lågt barnafödande samt fler utflyttningar än inflyttningar till kommunen.
- Omställningsarbetet på grund av volymanpassning inom förskolan fortgår.
- Avtalet med Katrineholms kommuns nya IT-partner är klart och ett övergångsprojekt har påbörjats, där planen är ett byte från Iver till Atea vid årsskiftet.

## Övriga händelser

Under perioden har även en del andra händelser som är värda att uppmärksammas ägt rum:

- Viadidakt anordnade en pop-up mässa för att informera om och inspirera till utbildning och visa på olika vägar till arbete.
- En marknadsföringskampanj har genomförts tillsammans med privata fastighetsägare och det kommunala bostadsbolaget i syfte att implementera platsvarumärket och synliggöra och lyfta fram Katrineholm som en attraktiv kommun.
- En digital verktygslåda för platsvarumärket har utvecklats och den finns tillgänglig på den externa webbplatsen, [katrineholm.se](https://katrineholm.se). Där kan platsaktörer bland annat ladda ner logotyper och bilder för att kunna marknadsföra Katrineholm.

# Ekonomisk ställning

I detta avsnitt utvärderas kommunens ekonomiska ställning gällande utfall till och med april 2024 samt prognos för helåret. Avsnittet innehåller en genomgång av budgetföljsamheten samt analyser av utfall och prognos utifrån drifts-, investerings- och exploateringsredovisningarna.

## Budgetföljsamhet

Budgetföljsamhet är ett mått på kommunens finansiella kontroll. För årets fyra första månader uppgår kommunens totala budgetavvikelse till -46,8 mnkr, där nämnderna står för 10,8 mnkr och finansförvaltningen -57,6. Helårsprognosen visar på en avvikelse mot budget på -13,1 mnkr, vilket ger ett prognostiserat resultat på -33,9 mnkr för 2024, då budgeten uppgår till -20,8 mnkr.

Nämndernas samlade helårsprognos är negativ och uppgår till 18,4 mnkr medan finansförvaltningen visar en prognos som avviker positivt på 5,3 mnkr. Socialnämnden och kommunstyrelsen prognostiserar negativa avvikelser mot budget medan överförmyndarnämnden visar en positiv avvikelse. Övriga nämnder har helårsprognoser på samma nivå som budget.

Pensionskostnaderna beräknas bli högre än budget. De högre pensionsavsättningarna finns i resultatet till och med april vilket gör att prognosavvikelsen blir lägre på helår än för perioden.

En mer fullständig redovisning av avvikelserna finns i avsnittet driftredovisning med helårsprognos.

## Budgetjustering under perioden

Kommunfullmäktige fastställde budgetramarna för 2024 vid sammanträdet i november 2023. I samband med ärendet om Övergripande plan med budget 2024-2026 beslutade kommunfullmäktige att ramjusteringar mellan nämnder får göras under löpande budgetår avseende kapitaltjänstkostnader, hyreskostnader för nya och tomställda lokaler samt fördelning av den ej fördelade besparingen som låg i ramarna. (KF 2023-11-20, § 206).

Totalt har 0,9 mnkr avseende budget för kapitaltjänst omfördelats från nämnderna till finanserna.

Vid tomställda lokaler flyttas budgetram från respektive nämnd till fastighetsavdelningen som är organiserad under kommunstyrelsen. Under perioden har budgetjusteringar gjorts för bildningsnämnden och service- och teknikenämnden på totalt 5,1 mnkr. Budgetramarna justeras för de nämnder som fått nya hyreskontrakt på grund av nyproducerade lokaler. Medlen är avsatta under finanserna och omfördelas därifrån. Under perioden har ingen sådan justering gjorts.

Efter beslut om åtgärder har 2,5 mnkr i ej fördelad besparing fördelats till nämndernas ramar. Ytterligare 10 mnkr har fördelats från finanserna till nämnderna avseende ofördelad besparing för verksamhetslokaler. Besparingen innebar lägre hyra för verksamheterna och därför justerades nämndernas ramar ner.

På kommunfullmäktiges möte i mars (KF 2024-03-25, § 67) togs beslut om att omfördela budget utifrån justerat personalomkostnadspålägg (PO-pålägg). Detta på grund av att en revidering gjorts i SKR:s bedömning i december, i jämförelse mot bedömningen som låg till grund för budgetramarna i övergripande plan med budget 2024-2026. Beslutet innebar att 16,4 mnkr omfördelades från finansverksamheten till nämnderna.

## Avsatta medel

Utifrån god ekonomisk hushållning har kommunen reserverat medel för att möta framtida kostnader. Kommunen har två olika sorters avsatta medel; en resultatutjämningsreserv (RUR), som kan användas i balanskravsutredningen för att utjämna intäkter över en konjunkturcykel, och en så kallad integrationsfond. Integrationsfonden avser avsatta medel som kommunen erhåller för sitt breda integrationsåtagande. Ett åtagande som sträcker sig över flera år varför intäkterna inte förs direkt mot resultatet, utan reserveras för framtida åtaganden. En del av den schablonersättning som årligen tilldelas kommunen från Migrationsverket avsätts till fonden för att kunna användas till specifika projekt. Om medel som reserveras i budget

inte nyttjas, återförs de till fonden. De avsatta medlen i RUR uppgick den 30 april 2024 till 100 mnkr. Till dessa har avsättningar till integrationsfonden adderats. Totalt uppgick kommunens avsatta medel till 136,7 mnkr per 30 april 2024.

I övergripande plan med budget 2024-2026 reserverades medel för ett uttag ur RUR på 20,8 mnkr. Samtidigt reserverades också medel från integrationsfonden för satsningar om totalt 19,8 mnkr under 2024, enligt följande:

- Medfinansiering av Modda Sörmland 2024-2027 om totalt 0,6 mnkr, varav 150 tkr nyttjats.
- Ökad måluppfyllelse och trygghet på högstadiet och gymnasiet: 2 mnkr.
- Sommarlovsaktiviteter om totalt 1 mnkr, varav 1 mnkr nyttjats.
- Omställningskostnader för bildningsnämnden om totalt 13 mnkr för perioden 2023-2024, varav 1,4 mnkr nyttjats.
- Utbildningstjänster om totalt 1 mnkr för perioden 2023-2024. Här är 0,75 mnkr nyttjade.
- Medfinansiering yrkesvux om 2,14 mnkr.

Totalt har 3,3 mnkr av de reserverade medlen från integrationsfonden nyttjats, vilket innebär att 16,5 mnkr är fortsatt reserverade för satsningar under 2024.

<b>Avsatta medel, mnkr</b>	<b>30 april 2024</b>
RUR	100,0
varav reserverade för 2024	20,8
Integrationsfonden	36,7
varav reserverade för satsningar 2024	16,5
<b>TOTALT</b>	<b>136,7</b>
Kvar att besluta om	99,4

## Driftsredovisning

<i>Belopp i tkr</i>	<b>Redovisat jan-apr 2024</b>	<b>Redovisat jan-apr 2023</b>	<b>Budget jan- apr 2024</b>	<b>Avvikelse jan-apr 2024</b>	<b>Prognos helår 2024</b>	<b>Budget helår 2024</b>	<b>Prognos avvikelse helår 2024</b>
Kommunfullmäktige/ politisk ledning	-1 878	-2 279	-2 268	390	-6 905	-6 905	0
Kommunstyrelsen	-80 033	-73 330	-86 690	6 658	-267 340	-266 640	-700
Bildningsnämnd	-296 733	-307 061	-306 294	9 561	-917 886	-917 886	0
Bygg- och miljönämnd	-162	-192	-135	-27	-404	-404	0
Kulturnämnd	-15 988	-14 465	-15 814	-174	-47 262	-47 262	0
Service- och teknikenämnd	-82 636	-52 937	-84 774	2 137	-244 515	-244 515	0
Socialnämnd	-76 626	-79 025	-70 078	-6 548	-229 847	-211 247	-18 600
Viadidaknämnd	-18 937	-19 664	-20 573	1 635	-62 180	-62 180	0
Vård och omsorgsnämnd	-291 124	-275 813	-288 133	-2 990	-904 545	-904 545	0
Överförmyndarnämnd	-2 055	-2 035	-2 180	124	-5 723	-6 623	900
Räddningstjänst	-12 019	-11 491	-12 014	-5	-36 056	-36 056	0
<b>Summa nämnder</b>	<b>-878 191</b>	<b>-838 290</b>	<b>-888 952</b>	<b>10 761</b>	<b>-2 722 663</b>	<b>-2 704 263</b>	<b>-18 400</b>
Skatter och utjämning	893 687	875 567	892 077	1 610	2 687 003	2 677 303	9 700
Statsbidrag	5 139	1 924	5 148	-8	15 449	15 449	0
Pensioner/semesterlöne- skuld/personalomkostnad	-162 533	-94 263	-97 762	-64 770	-75 506	-61 606	-13 900
Exploatering	2 351	-444	1 500	851	6 000	4 500	1 500
Övrig finans	17 278	16 837	12 538	4 740	55 825	47 825	8 000
<b>Summa finans</b>	<b>755 922</b>	<b>799 622</b>	<b>813 501</b>	<b>-57 578</b>	<b>2 688 771</b>	<b>2 683 471</b>	<b>5 300</b>
<b>RESULTAT</b>	<b>-122 269</b>	<b>-38 668</b>	<b>-75 451</b>	<b>-46 818</b>	<b>-33 892</b>	<b>-20 792</b>	<b>-13 100</b>

På totalen visar kommunen en prognos på -33,9 mnkr och då helårsbudgeten är -20,8 mnkr innebär det en negativ avvikelse mot budget på 13,1 mnkr. Resultatet januari-april visar på en negativ avvikelse mot budget på -46,8 mnkr. Att avvikelsen för perioden är mer negativ än prognosen beror på att avsättningen till pensioner ökat i april men kommer att ligga på en lägre nivå resten av året. Prognosen är en förbättring i jämförelse mot mars, vilket bland annat beror på förbättrade prognoser för nämnderna, uppdaterade uppgifter från KFAB gällande verksamhetslokaler samt ny skatteprognos.

I jämförelse mot samma period föregående år har resultatet minskat med 84 mnkr. Detta beror på en nettokostnadsökning på 9,8 procent samtidigt som skatteintäkterna endast ökat med 2,0 procent. På helår prognostiseras resultatet att bli 70 mnkr lägre än 2023. Nettokostnadsökningen prognostiseras uppgå till 10,4 procent medan skatteintäkterna väntas öka med 5,5 procent på helårsbasis, vilket ger ett negativt resultat. Den högsta kostnadsökningen står pensionerna för. Den höga kostnaden för perioden beror på att en ny prognos gjort att en stor del av årets totala kostnad bokförts i april.

Kommunens driftsredovisning är uppdelad i två områden; nämnder och finans.

### **Nämnder**

Kommunstyrelsens resultat visar en avvikelse mot budget på 6,6 mnkr, varav 0,8 mnkr avser kommunstyrelsens medel till förfogande. Periodens avvikelse beror framförallt på lägre personalkostnader under perioden än budgeterat samt på kostnader som förväntas komma senare under året. Prognosen för helåret är negativ och beräknas till -0,7 mnkr, vilket är en förbättring med 6,6 mnkr i jämförelse mot prognosen i mars. Förbättringen beror på en ny prognos från Region Sörmland avseende kostnaden för kollektivtrafiken, lägre personalkostnader till följd av vakanser samt en engångsintäkt som inkommit i april. Att den prognostiserade avvikelsen är negativ beror på kostnader i samband med byte av IT-leverantör, vilket inte finns i budget, kostnader för skolskjuts som bedöms överstiga budget för året samt ej budgeterade hyreskostnader för flyktingar från Ukraina.

Bildningsnämnden redovisar en positiv avvikelse i förhållande till budget på 9,6 mnkr till och med april. Den sammantagna prognosen för året är +/- 0 kr. Grundskolan, anpassad gymnasieskola, omsorg på obekväma tider samt gymnasieskolan prognostiserar negativa avvikelser mot budget. Arbetet har påbörjats för att komma till rätta med de avvikelser som identifierades redan tidigare men arbetet har ännu inte gett full effekt varför prognoserna kvarstår. Respektive verksamhetschef håller i arbetet med att ta fram åtgärder för att komma till rätta med de negativa avvikelserna. I dagsläget redovisas positiva avvikelser inom ledning förskola, ledning grundskola och ledning gymnasieskola som väger upp de negativa avvikelserna. I övergripande plan med budget 2023-2025 som förlängdes i övergripande plan med budget 2024-2026 avsattes 13 mnkr från integrationsfonden till nämnden för tillfällig förstärkning för omställningskostnader. Av dessa medel antas totalt 7 mnkr nyttjas, varav 5,5 mnkr av bildningsnämnden och 1,5 mnkr av service- och teknikenämnden.

Kulturnämnden redovisar en negativ budgetavvikelse om 0,2 mnkr till och med april. Den negativa avvikelsen förklaras i huvudsak av utbetalning av föreningsstöd där budgeten är utfördelad över hela året, men utbetalning skett i början på året. Denna avvikelse kommer således inte att bestå vid årets slut. För helåret 2024 lämnas en prognos om +/- 0 kr.

Service- och teknikenämnden visar en positiv avvikelse mot budget på 2,1 mnkr till och med april. Helårsprognosen är satt på samma nivå som budget. Negativa prognoser avseende bland annat vinterväghållning, ökade kostnader för el och reparationer samt drift av Djulö camping i början av året vägs upp av positiva prognoser på nämndsövergripande nivå.

Socialnämndens budgetavvikelse är -6,5 mnkr till och med april och den prognostiserade budgetavvikelsen på helår uppgår till -18,6 mnkr. De negativa avvikelserna avser kostnader för placeringar på vuxensidan, familjehem och konsulentstödda familjehem samt ekonomiskt bistånd. Gemensamt för alla verksamheter är att sjukskrivningar och vakanta tjänster ger en positiv budgetavvikelse. Utfallet till och med april är 2,4 mnkr lägre än samma period föregående år och helårsprognosen har förbättrats med 3,1 mnkr i jämförelse mot mars.

Viadidaknämnden redovisar en positiv avvikelse till och med april på 1,6 mnkr. Den positiva avvikelsen förklaras av lägre personalkostnader och högre intäkter än budgeterat inom förvaltningsledning och arbetsmarknad. Prognosen för året är +/- 0 kr.

Vård- och omsorgsnämndens resultat till och med april visar på en negativ budgetavvikelse på 3 mnkr och prognosen visar nivå med budget. Gemensamt för alla verksamheter är att kostnaden för sjukfrånvaron påverkar resultatet negativt. Även kostnaden för övertid/fyllnadstid avviker, vilket är en direkt följd effekt av sjukfrånvaron. Inom äldreomsorgen syns detta både inom särskilt boende och hemtjänst. Samtliga enheter inom äldreomsorgen arbetar aktivt med handlingsplaner för att minska övertid och sjukfrånvaro och få en budget i balans. Inom hemtjänsten pågår arbete med att optimera planeringen av insatserna. Inom hälso- och sjukvården har sjuksköterskor från bemanningsföretag använts vilket gett en högre kostnad än budget. Kostnaden är dock lägre än samma period föregående år. De negativa avvikelserna uppvägs till viss del av lågt utfall för förvaltningens gemensamma kostnader.

Överförmyndarnämnden redovisar en positiv avvikelse mot budget på 0,1 mnkr för perioden. Kostnaden för arvoden till ställföreträdare förväntas bli lägre än budgeterat och därför lämnas en prognos på en positiv avvikelse mot budget på 0,9 mnkr för helåret.

## **Finans**

Finansen prognostiserar en positiv avvikelse mot budget på 5,3 mnkr, utfallet till och med april visar på en budgetavvikelse på -57,6 mnkr. Den största anledningen till att avvikelsen för perioden är mer negativ än prognosen är att pensionsprognosen i april visade på en högre pensionsavsättning. Justeringen av posten är gjord i april, vilket har gjort att kostnaden i april blivit betydligt högre än kommande månader och därmed förväntas budgetavvikelsen bli mindre i slutet av året. Prognosen för finanserna är förbättrad med 15,8 mnkr sedan föregående månad. Förbättringen beror på ny skatteprognos från SKR, ny bedömning av drifteffekter av exploateringar samt uppdateringar av uppgifter från KFAB kopplade till verksamhetslokaler.

Skatter och utjämning visar på en positiv avvikelse mot budget både i utfall och prognos. Skatteintäkterna bygger på skatteprognosen från SKR i april, där högre fastighetsavgift samt beräknade högre utjämningsbidrag ger mer intäkter än budgeterat. Prognosen är förbättrad i april då utvecklingen av skatteunderlaget 2024 beräknas bli högre än tidigare prognos.

Pensioner, semesterlöneskuld och personalomkostnad visar på negativa avvikelser mot budget både i utfall och prognos. Den största delen av avvikelsen avser pensioner. Utfall samt prognos bygger på en beräknad prognos från KPA. Förändringen beror på uppdaterade underlag gällande kommunens anställda vilket gjort att kommunens pensionsavsättning blivit högre. Då prognosen i april försämrats sedan prognosen i december, samtidigt som de underliggande beräkningsparametrarna inte justerats nämnvärt, har särskild avstämning gjorts med KPA.

I samband med tertialen har KFAB lämnat in uppgifter om resultat och fastighetsprojekt avseende verksamhetslokaler, som påverkat kommunens prognos. Under finanserna finns medel avsatta för ökade hyror på grund av nyproducerade lokaler. Budgetramarna justeras för de nämnder som fått nya hyreskontrakt. Då projekt senarelagts förväntas medlen inte användas fullt ut och därmed prognostiseras en positiv avvikelse mot budget. KFAB förväntas lämna tillbaka ett högre resultat än vad kommunen budgeterat för, vilket också ger en positiv prognosavvikelse.

I slutet av året upptas kommunens placerade medel till verkligt värde i bokföringen, vilket ger en realiserad vinst eller förlust i resultatet. Värdet 30 april skulle ge en realiserad vinst på 3,7 mnkr men då detta är en osäker post har inte tagits hänsyn till det i prognosen.

## Investeringsredovisning

<i>Belopp i tkr</i>	<b>Utfall per 30/4 2024</b>	<b>Budget helår 2024</b>	<b>Kvar av årets budget</b>	<b>Prognos avvikelse helår 2024</b>
Kommunstyrelsen	-5 864	-26 855	20 991	2 000
<i>varav kommunledningsförvaltningen</i>	-655	-7 755	7 100	0
<i>varav samhällsbyggnadsförvaltningen</i>	-5 209	-19 100	13 891	2 000
Bildningsnämnden	-707	-14 241	13 534	0
Kulturnämnden	-711	-6 334	5 623	3 000
Service- och teknikenämnden	-5 694	-36 353	30 659	1 050
Socialnämnden	0	-1 400	1 400	0
Viadidaknämnden	0	0	0	0
Vård- och omsorgsnämnden	-639	-11 423	10 784	0
<b>Summa investeringar exkl finansiell leasing och exploateringsverksamhet</b>	<b>-13 615</b>	<b>-96 606</b>	<b>82 991</b>	<b>6 050</b>
Investering finansiell leasing hyra	0	-181 650	181 650	55 950
Investering finansiell leasing bilar	-1 841	-11 100	9 259	0
Investering inom exploateringsverksamheten	-8 440	-41 017	32 577	1 500
<b>Summa</b>	<b>-23 896</b>	<b>-330 373</b>	<b>306 477</b>	<b>63 500</b>

Av kommunens budgeterade medel för investeringar i verksamheterna har 14 procent nyttjats fram till sista april. För de investeringar som ingår i exploateringsverksamheten har 21 procent nyttjats. Under perioden har ett antal projekt startats och planen är att flertalet av årets budgeterade investeringar också kommer att färdigställas under året.

Kommunstyrelsens prognos för helår är en positiv avvikelse på 2 mnkr. Det är projekten avseende renoveringen av samt ny fettavskiljare till Humlen, som beräknas vara klara i juni, som redovisar överskott. Inom kommunledningsförvaltningen pågår implementering av system för ledning och styrning och projektet kommer enligt tidplan att färdigställas under året. System för systematisk arbetsmiljö kommer att implementeras under året. För nätverksinvesteringar väntas kostnader inkomma under året.

Skyddsrummet i Liljan 4 är i stort behov av omfattande underhåll. Arbetet påbörjas 2024 och fortsätter under 2025. Kostnadsdrivande prisökningar (indexökningar) och fördyrningar påverkar och vissa planerade underprojekt kan därför komma att förskjutas i tid för samhällsbyggnadsförvaltningen. Prognosavvikelse mot budget på helår är dock noll utom för renoveringen av Humlen. Överskottet begärs, i särskilt ärende som tas upp på kommunstyrelsen i maj, flyttas över för att påbörja ombyggnation av Södra skolan.

Under årets första månader har ytterligare investeringar gjorts kopplat till bildningsnämndens nya verksamhetssystem. I övrigt har endast ett fåtal projekt påbörjats.

Kulturnämndens investeringsbudget uppgår till 6,3 mnkr, varav 3 mnkr beräknas kvarstå vid årets slut.

Service- och teknikenämndens investeringsprojekt framskrider enligt plan och utfallet för perioden är 5,7 mnkr exklusive finansiell leasing för bilar. Av den totala investeringsbudgeten på 36,4 mnkr (finansiell leasing borträknad) beräknas 1,05 mnkr kvarstå vid årets slut.

Vård- och omsorgsnämnden har under perioden lågt utfall på investeringar, men räknar med att inköp av inventarier till Norrgläntan och Furuliden sker senare under året när renoveringen är klar.

Prognosen för investering finansiell leasing hyra är lägre främst på grund av två större investeringar, familjecentralen samt Norrgläntan, som inte kommer att färdigställas under 2024. Hyrespåverkan kommer belasta kommande år.



## Exploateringsredovisning

Belopp i tkr	Intäkter	Kostnader	Netto per 30/4 2024	Budget helår 2024	Kvar av årets budget	Prognos avvikelse helår 2024
<b>Drift</b>	<b>0</b>	<b>2 796</b>	<b>2 796</b>	<b>4 500</b>	<b>-1 704</b>	<b>1 500</b>
<b>Investering</b>	<b>0</b>	<b>-8 558</b>	<b>-8 558</b>	<b>-41 017</b>	<b>32 459</b>	<b>1 500</b>
<b>Exploatering</b>	<b>18 500</b>	<b>-4 977</b>	<b>13 523</b>	<b>-40 823</b>	<b>54 346</b>	<b>200</b>
<i>Varav</i>						
<i>Kerstinboda, drift</i>	0	-5	-5	0	-5	0
<i>Kerstinboda, investering</i>	0	-151	-151	-19 755	19 604	4 000
<i>Kerstinboda, exploatering</i>	0	0	0	1 150	-1 150	0
<i>Lövåsen-Finntorp, drift</i>	0	0	0	0	0	0
<i>Lövåsen-Finntorp, investering</i>	0	-73	-73	0	-73	-100
<i>Lövåsen-Finntorp, exploatering</i>	17 550	-238	17 312	4 800	12 512	3 200
<i>Lövåsen-Uppsala, drift</i>	0	-115	-115	0	-115	-120
<i>Lövåsen-Uppsala, investering</i>	0	-7 440	-7 440	-6 562	-878	-8 000
<i>Lövåsen-Uppsala, exploatering</i>	0	-3 391	-3 391	-2 000	-1 391	-3 500
<i>Markreserv, exploatering</i>	0	0	0	-30 000	30 000	0
<i>Duvestrand extern exploatör, investering</i>	0	0	0	-7 000	7 000	7 000
<i>Duvestrand extern exploatör, exploatering</i>	0	0	0	3 000	-3 000	-3 000
<i>Trolldalen etapp 2, investering</i>	0	-434	-434	0	-434	-4 500
<i>Trolldalen etapp 2, exploatering</i>	0	-81	-81	-5 000	4 919	3 500

Med markexploatering avses åtgärder för att anskaffa, bearbeta och iordningställa råmark för att bygga bostäder, affärer, kontor eller industrier. I exploateringsverksamheten ingår också att bygga gator, grönområden samt VA- och elanläggningar. Ett exploateringsprojekt finansieras till största delen av mark- eller tomtförsäljning. Den del som avser driftprojekt finansieras av skattemedel, samma gäller investeringar där kommande kapitaltjänstkostnad belastar driften. Ett exploateringsprojekt sträcker sig oftast över ett antal år, där försäljning av mark eller tomter inte helt beräknas matcha nedlagda kostnader för iordningställande av mark under ett enskilt år. Planen är att kommunens kostnader ska täckas av försäljningsintäkter, vilket sker över tid. De delar av drift- och exploateringsprojekt som påverkar kommunens driftkostnader för året redovisas även i driftredovisningen. Investeringsprojekt redovisas i investeringsredovisningen som en egen rad.

Prognosavvikelsen för driftprojekt ligger på 1,5 mnkr. För två projekt beräknas kostnaderna bli lägre än budget och ett projekt beräknas inte starta under året. För investeringsprojekten har 21 procent av årets budget förbrukats, vilket motsvarar 8,6 mnkr. Exploateringsdelen visar för perioden ett intäktsöverskott, då intäkter för försäljning av 50 000 kvm etableringsmark på Lövåsen samt fastighet på Stortorget inkommit.

Investeringsprojektet för området Lövåsen-Uppsala beräknas överskrida budget med 8 mnkr på grund av större indexökning än beräknat två år i rad. Markbearbetning har tillkommit med en beräknad utökad utgift på 3,5 mnkr för att göra tomterna mer attraktiva för försäljning. Medel begärs, i ett särskilt ärende till kommunstyrelsen, överflyttas från andra projekt som inte kommer att genomföras under 2024.

Projektet Duvestrand, där extern exploatör planerar att bygga bostäder, beräknas inte påbörjas förrän tidigast 2025.

Investeringsprojekt Vasavägen, Backa infrastruktur beräknas inte påbörjas förrän tidigast 2025.

Vid Åsporten har driftprojekt påbörjats, medan byggande av infrastruktur startar 2025. Området beräknas vara klart 2026.

För Trolldalen etapp 2 påbörjades arbetet med infrastruktur under 2023 och arbetet fortsätter under 2024. Överflytt av kvarvarande budget från 2023 informerades inte om i samband med behandlingen av årsredovisning 2023 utan kommer att tas upp på kommunstyrelsen i maj. Under 2024 kommer markbearbetning att påbörjas. Försäljning av tomter beräknas kunna påbörjas 2025 och vara klar 2027.

Projektet Björnsundet infrastruktur är senarelagt och beräknas påbörjas tidigast 2025.

Projektet för Kerstinboda påbörjades 2023 och budgetmedel för investering flyttades över från 2023. Tillsammans med årets budget ger detta 19,8 mnkr. Det finns nya beräkningar för projektet som visar att utfallet inte kommer att uppgå till budgeterade medel för byggnation av väg och infrastruktur för området.

Gällande markförvärv förs dialog med fastighetsägare om framtida köp, i linje med att få rådighet för områden för framtida stadsutveckling.

## Investeringsprojekt i kommunala bolag

<i>Belopp tkr</i>	<b>Beslutad totalutgift (inkl ev stöd)</b>	<b>Ack utfall</b>	<b>Avvikelse</b>	<b>Beräknad totalutgift</b>	<b>Beräknad avvikelse</b>	<b>Färdigställs (månad/år)</b>
<b>Pågående investeringsprojekt</b>						
Ombyggnation, Furuliden	-110 000	-79 704	30 296	-116 156	-6 156	Jul-24
Norrgläntan, äldreboende	-61 000	-1 590	59 410	-55 000	6 000	Mars-25
Tillbyggnad matsal, Duveholmsskolan	-6 000	-2 946	3 054	-6 000	0	Jul-24
Reningsverk/slamhantering Rosenholm	-283 000	-217	282 783	-365 000	0	Jun-27
Råvattenanläggning	-102 000	0	0	-102 000	0	Dec-25

Listan inkluderar de större investeringsprojekt som pågår i de kommunägda bolagen. Flera projekt har skjutits framåt, vilket också påverkar kommunens kostnader för hyror och finansiell leasing när det gäller verksamhetslokaler.

För KFAB:s del fortskrider ombyggnationen och renoveringen av Furuliden, som beräknas bli klar till juli. Statliga bidrag på 9,3 mnkr har sökts och beviljats för detta projekt, vilket möjliggjort dränering och renovering av fasaden. Renoveringen av Norrgläntan är i startfasen och beräknas bli klar i mars 2025.

Tillbyggnaden av Duveholmsskolans matsal fortskrider enligt plan och beräknas bli klar till höstterminen.

Katrineholm Vatten och Avfall AB:s projektet på Rosenholm med nytt reningsverk och slamhantering är startat. Skillnaden mellan beslutad och beräknad totalutgift beror på fonderade medel och upparbetade investeringar, som summerar till totalt 365 mnkr.

Uppgraderingen av råvattenanläggningen vid Killingudden (bland annat flockningsanläggning) har ännu inte påbörjats men beräknas följa plan för färdigställande till december 2025.

## Förväntad måluppfyllelse finansiella mål

Kommunen har en riktlinje för god ekonomisk hushållning där kommunens finansiella mål anges. De tre finansiella målen tar fasta på årets resultat, självfinansieringsgraden av investeringar samt skuldsättningsgraden. Ett positivt resultat ökar förutsättningarna till självfinansiering av investeringar och/eller amortering av upptagna lån. En ökad låneskuld ökar kostnaderna och påverkar både resultat och självfinansiering. För att visa utvecklingen och stärka det långsiktiga perspektivet redovisas utfallet som ett genomsnitt av fem år. Syftet med detta är till att kunna utjämna svängningar i skatteunderlaget över tid och därmed skapa större stabilitet för verksamheterna.

I tabellen nedan redovisas den förväntade måluppfyllelsen för kommunens och kommunkoncernens finansiella mål under 2024. Eftersom målen redovisas som ett femårsnitt baseras bedömningen även på faktiska utfall från boksluten 2020-2023 för kommunen, KFAB, KVAAB samt VSR och på prognosticerat utfall för 2024.

Bedömningen av den förväntade måluppfyllelsen anges med färgsymboler:

● Uppnås eller överträffas

■ Uppnås inte

Resultat och kapacitet*	Mål	2020	2021	2022	2023	Prognos 2024	Genomsnitt 2020-2024	Förväntad måluppfyllelse 2024
<b>Kommun</b>								
Årets resultat i % av skatter och generella statsbidrag	≥ 2	3,9	3,8	3,9	1,4	-1,3	2,3	<span style="color: green;">●</span>
Självfinansieringsgrad, %	≥ 100	99	94	119	125	41	96	<span style="color: red;">■</span>
Skuldsättningsgrad, %	0	0	0	0	0	0	0	<span style="color: green;">●</span>
<b>Koncern</b>								
Årets resultat i % av nettoomsättning	≥ 2	3,6	4,7	3,3	1,6	-0,3	2,6	<span style="color: green;">●</span>
Självfinansieringsgrad, %	≥ 80	48	82	45	80	46	60	<span style="color: red;">■</span>
Skuldsättningsgrad, %	≤ 80	53	54	59	60	57	57	<span style="color: green;">●</span>

\* Finansiell leasing har exkluderats i kommunens nyckeltal på grund av att det inte utgör verklig skuld till bank eller andra externa parter samt att investeringen inte är en verklig investering för kommunen.

Årets resultat ska vara positivt och resultatet ska över en femårsperiod i genomsnitt uppgå till minst 2 procent av summan av skatter och generella statsbidrag för kommunen. För att visa utvecklingen och stärka det långsiktiga perspektivet redovisas utfallet som ett genomsnitt av fem år. Syftet är att kunna hantera svängningar i skatteunderlaget över tid och därmed skapa större stabilitet för verksamheterna. Kommunens prognostiserade resultat för 2024 uppgår till -33,9 mnkr, vilket motsvarar -1,3 procent av skatteintäkter och generella statsbidrag. Trots den negativa prognosen för året förväntas det finansiella målet att uppnås, då det genomsnittliga resultatet för femårsperioden 2020-2024 uppgår till 2,3 procent av skatter och generella statsbidrag.

På koncernnivå ska resultatet över en femårsperiod i genomsnitt uppgå till minst 2 procent av nettoomsättningen. Även för koncernen förväntas målet uppnås, då det genomsnittliga resultatet för perioden 2020-2024 beräknas till 2,6 procent av nettoomsättningen. Detta trots ett prognostiserat negativt resultat 2024, även på koncernnivå.

Självfinansieringsgraden mäter hur stor del av investeringarna som kan finansieras med egna medel, det vill säga med de skatteintäkter som återstår när den löpande verksamheten betalats. Självfinansieringsgraden mäts genom att årets resultat plus årets avskrivningar jämförs med årets investeringar. Kommunens mål är en självfinansieringsgrad på minst 100 procent sett över en femårsperiod. För koncernen är målet 80 procent. På grund av höga investeringsnivåer bakåt i tiden och lägre prognostiserat resultat 2024 så förväntas varken kommunen eller kommunkoncernen att nå målen.

Skuldsättningsgraden visar hur stor andel av balansomslutningen som finansierats genom lånade medel. Kommunen har inte någon långfristig upplåning i form av låneskuld till bank eller andra kreditinstitut och är därmed lågt exponerad för risker i samband med ränteförändringar. Koncernen har under flera år haft en hög investeringsnivå och bolagens låneskuld har ökat. Samtidigt har de senaste årens positiva resultat möjliggjort att fler investeringar har kunnat finansieras med egna medel och ökat självfinansieringsgraden. Både kommunen och koncernen ser ut att nå målen gällande skuldsättningsgraden.

# Väsentliga personalförhållanden

Kommunens personalarbete utgår från Kommunplan 2023-2026 och det personalpolitiska programmet som fastställdes av kommunfullmäktige i juni 2020.

## Personalkostnader & personalstyrka

De ökade lönekostnaderna jämfört med motsvarande period 2023 förklaras huvudsakligen av ordinarie lönerrevision, den riktade lönesatsningen till vissa svårrekryterade yrkesgrupper som beslutades i övergripande plan med budget 2023-2025 samt höjningen av personalomkostnadspålägget (PO-pålägget) som är en följd av ökad pensionskostnad. Räknas dessa parametrar bort har lönekostnaden istället minskat, vilket förklaras av färre årsarbetare.

Den minskning som kan ses när det gäller antalet årsarbetare och månadsanställda återspeglas främst av det volymanpassningsarbete som skett på bildningsförvaltningen inom förskolan. Det har även påverkat service- och teknikförvaltningen genom effektiviseringar inom måltidsverksamheten. En minskning av antalet årsarbetare kan ses på fler förvaltningar, bland annat inom Viadidakt utifrån fastslagen planering och omställning av verksamheten.

En förvaltning som däremot ökade sin personalstyrka var social- och omsorgsförvaltningen. I jämförelse med samma period föregående år har det tillkommit enheter inom LSS gruppboende, inom daglig verksamhet och inom socialpsykiatri. Även antalet utförda timmarna inom hemtjänsten har ökat. Antalet chefer har inte utökats i samma takt som medarbetare vilken har lett till i snitt fler medarbetare per chef. Detta är något som förvaltningen behöver följa upp med eventuella åtgärder.

Vid arbetstoppar, större utbildningsinsatser, vakanta tjänster och vid sjukfrånvaro har timanställda förstärkt verksamheterna. Nyttjandet av timanställda ligger på samma nivå som motsvarande period föregående år. Majoriteten av bildningsförvaltningens timvikarier hyrs in från extern part och omfattas inte av statistiken. De inköpta vikarietimmarna motsvarar 6 heltidstjänster, vilket är cirka 4,8 heltidstjänster mindre än motsvarande period föregående år. Minskningen ses främst inom grundskolan. Förvaltningens egna timvikarier ökade marginellt.

Nyckeltal	Mätdatum	Totalt 2024	Kvinnor 2024	Män 2024	Totalt 2023	Kvinnor 2023	Män 2023
Lönekostnader totalt, tkr	1/1-30/4	624 039			596 722		
Årsarbetare, antal omräknade heltider	1/1-31/3	3 259	2 533	726	3 312	2 572	740
Timanställda, andel av totalt antal årsarbetare (%)	1/1-31/3	6,9%	6,5%	8,2%	6,9%	6,7%	7,6%
Månadsanställda, antal	30/4	3 259	2 558	701	3 270	2 564	706

## Medarbetarskap & ledarskap

I kommunens medarbetarundersökning används en modell som SKR har utvecklat för att mäta hållbart medarbetarengagemang (HME). HME omfattar tre områden, ledarskap, styrning och motivation. Medarbetarundersökningen omfattar även frågor om organisatorisk och social arbetsmiljö (OSA). Årets medarbetarundersökning skickades ut i april och resultatet förväntas presenteras i slutet av maj.

Under perioden har personalavdelningen och digitaliseringsenheten bjudit in till två kompetenshöjande träffar för kommunens chefer. Träffarna var inriktade på löneöversyn samt AI och båda tillfällena var välbesökta.

## Kompetensförsörjning

Andelen månadsanställda som arbetar heltid fortsätter att öka. Positivt är att andelen har ökat för både kvinnor och män, även om skillnaden mellan könen är fortsatt stor. Sysselsättningsgraden för dem som arbetar deltid fortsätter också att öka. I denna grupp har kvinnor en högre genomsnittlig sysselsättningsgrad än män.

Nyckeltal	Mätdatum	Totalt 2024	Kvinnor 2024	Män 2024	Totalt 2023	Kvinnor 2023	Män 2023
Månadsanställda som arbetar heltid, andel (%)	30/4	81,7%	79,7%	89,2%	80,9%	78,9%	88%
Genomsnittlig sysselsättningsgrad månadsanställda som arbetar deltid (%)	30/4	74,5%	75,7%	66%	73,6%	75%	65,2%

Det intensiva arbetet med att tillsätta svårrekryterade tjänster har fortsatt och delvis gett resultat. Inom samhällsbyggnadsförvaltningen har ett antal vakanta specialisttjänster tillsatts. På social- och omsorgsförvaltningen, som under en lång period haft svårigheter att anställa behörig personal i form av socionomer, har flera tjänster tillsatts. Som en del av kompetensförsörjningen fortsätter arbetet med att ta emot socionomstudenter, erbjuda utbildningstjänster samt mentorskap.

Under våren har det via medel från Äldreomsorgslyftet och Omställningsfonden varit möjligt att starta upp en kurs i yrkessvenska för 22 medarbetare som inte kunnat uppvisa tillräckliga språkkunskaper inom vård- och omsorgsarbete. Det har också genomförts utbildning för språkbud, som har i uppdrag att på arbetsplatsen stödja kollegor som har ett annat modersmål än svenska.

För att stödja bemanningsprocessen inom äldreomsorg och funktionsstöd har en bemanningshandbok tagits fram. Handboken syftar till att beskriva ett gemensamt arbetssätt och bemanningsplanering för att kunna erbjuda alla medarbetare heltidsarbete. Handboken beskriver hur arbetet med schemaläggning, resursplanering och regler som ska följas.

Inför omställningen på Viadidakt har en omfattande inventering genomförts av arbetsstyrka med en kartläggning av medarbetares kompetenser för matchning mot andra lediga tjänster inom kommunen. Hittills har femton tjänster flyttats till bildningsförvaltningen och omplaceringsutredningar sker fortlöpande för att undvika att uppsägningar realiseras så långt det är möjligt.

## Hållbart arbetsliv & arbetsmiljö

Sjukfrånvaron är oförändrad i jämförelse med motsvarande period 2023, med en marginell ökning av sjukfrånvaron bland kvinnor och en minskad sjukfrånvaro bland männen. Dock ses stora skillnader mellan förvaltningarna. De förvaltningar som har sänkt sin totala sjukfrånvaro är bildningsförvaltningen och social- och omsorgsförvaltningen, inom övriga förvaltningar har sjukfrånvaron ökat. Andelen tillsvidareanställda med upprepade sjukfrånvaro, mer än fem tillfällen under de senaste tolv månaderna, har minskat. Korttidssjukfrånvaro är den faktor som påverkar sjuklönekostnaden mest.

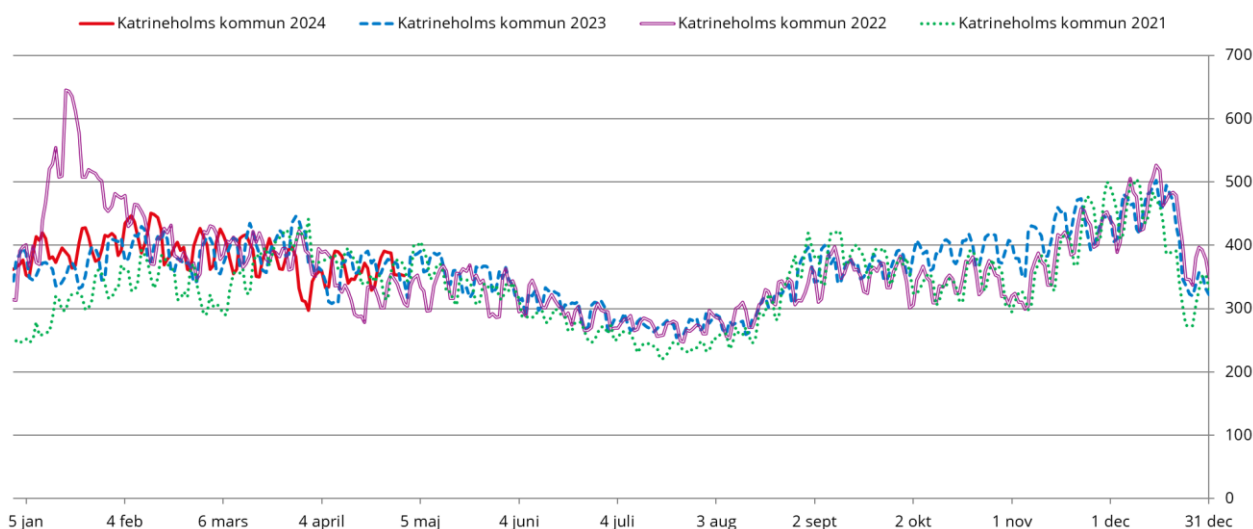
Det intensifierade samarbetet mellan HR-enheten och förvaltningarna för att öka frisknärvaron har fortsatt, med riktade åtgärder inom prioriterade områden. På bildningsförvaltningen har arbetet för att komma till rätta med de höga sjuktalen i förskolan intensifierats. En analysdag har genomförts, där representanter från samverkansgrupper, fackliga parter, verksamhetschef, rektorer och HR deltog, som resulterade i att mål togs fram på varje enhet i syfte att öka frisknärvaron. Även på social- och omsorgsförvaltningen har ett analystillfälle genomförts för att rikta stödinsatser till enheter med hög sjukfrånvaro. Som en övergripande åtgärd genomförs även ett arbete utifrån Suntarbetslivs friskfaktorer. Suntarbetsliv är en ideell förening som drivs gemensamt av de fackliga organisationerna och arbetsgivarorganisationerna SKR och Sobona. Stöd ges i form av verktyg och metoder baserat på forskning inom arbetsmiljöområdet.

Utifrån sammanställningen av den årliga uppföljningen av det systematiska arbetsmiljöarbetet (SAM) framgår det att samtliga förvaltningar har som åtgärd att gå igenom den nya hälso- och arbetsmiljöriktlinjen på kommande arbetsplatsträffar.

Nyckeltal	Mätdatum	Totalt 2024	Kvinnor 2024	Män 2024	Totalt 2023	Kvinnor 2023	Män 2023
Sjuklönekostnader, andel av lönekostnader totalt (%)	1/1-30/4	2,4%			2,5%		
Sjukfrånvaro totalt (%)	1/12-29/2	9,7%	10,5%	6,9%	9,7%	10,4%	7,3%
Sjukfrånvaro tillsvidareanställda (%)	1/12-29/2	10,2	11,1	7,1	10,3%	11%	8%
Tillsvidareanställda med upprepade sjukfrånvaro (mer än 5 tillfällen under de senaste 12 månaderna), antal	1/3-29/2	15,5%	15,8%	14,4%	18,3%	18,6%	15,6%

För att kunna analysera sjukfrånvarons utveckling följs sjukfrånvaron dag för dag, se nedan. Diagrammet visar att frånvaron under hela perioden legat på samma höga och stabila nivå som förra året. Åren dessförinnan påverkades utvecklingen av pandemin.

### Aktuell sjukfrånvaro per dag



Diagrammet visar aktuell sjukfrånvaro totalt. Redovisas per sjukorsak inkl. långtidssjukskrivningar (en person kan förekomma två gånger i underlaget).

## Jämställdhet

Andelen kvinnor som arbetar heltid har fortsatt att öka och är en positiv utveckling ur ett jämställdhetsperspektiv. Samtidigt är skillnaden fortsatt stor mellan kvinnor och män och har ökat något jämfört med föregående år.

Uttaget av dagar för vård av barn (VAB) ligger på samma nivå som föregående år. Det kan konstateras att kvinnor fortsatt tar ut mer VAB än män. Det är under årets första månader som högst uttag av VAB sker, vilket följer Försäkringskassans nationella statistik.

Nyckeltal	Mätdatum	Totalt 2024	Kvinnor 2024	Män 2024	Totalt 2023	Kvinnor 2023	Män 2023
Månadsanställda som arbetar heltid, andel (%)	30/4	81,7%	79,7%	89,2%	80,9%	78,9%	88,0%
VAB-tid, andel av total årsarbetstid (%)	1/1-31/3	1,2%	1,3%	0,8%	1,2%	1,3%	0,9%

# Förväntad utveckling

Mot bakgrund av de senaste årens tillväxt och höga resultat har kommunen en i grunden stark ekonomi. Det egna kapitalet har ökat, pensionsskulder har säkrats upp genom försäkringslösningar och medel har reserverats för år med sämre förutsättningar (resultatutjämningsreserven). Kommunen har budgeterat ett underskott för 2024 på knappt 21 mnkr som avses täckas med medel från resultatutjämningsreserven (RUR). Redan vid årets första uppföljning visade kommunen ett ännu större underskott till följd av nämndernas prognoser. Efter mars var underskottet cirka 60 mnkr medan det nu vänt ner till cirka 33 mnkr. Det är av yttersta vikt att samtliga verksamheter inom kommunen fortsätter göra besparingar, effektiviseringar och volymanpassningar för att fortsätta förbättra det ekonomiska resultatet.

I likhet med 2023 är även 2024 ett ansträngt år vad gäller den kommunala ekonomin men redan under 2025 ser det ut som att det blir en ljusning. Även om inflationen kommande år blir låg är det ändå generellt prisökningar som sannolikt väntar. Någon återgång till tidigare års prisnivåer är det således inte tal om. För att klara kommande år och ha möjlighet att finansiera den kommunala välfärden krävs både effektiviseringar och prioriteringar, en tuffare ekonomistyrning för en ökad budgetföljsamhet. Det innebär också att fokus behöver läggas på att bibehålla verksamheternas kvalitet då det inte finns utrymme för höjda ambitionsnivåer.

Det som är bekymmersamt är att befolkningen inte växer. Minskat invånarantal ger lägre skatteintäkter och bidrag, vilket gör att kostnaderna för verksamheten måste minska i motsvarande grad. Den demografiska utvecklingen med färre barn och fler äldre påverkar planeringen av verksamhet och lokaler, på både kort och lång sikt. Det sjunkande födelsetalet har påverkat förskoleverksamheten och måltidsverksamheten. Utmaningarna kommer att vara fortsatt stora 2024. 2026 kommer de minskade barngrupperna nå grundskolan, något som måste förberedas i tid. Omställningen för att möta förändringen, verksamhetsmässigt och resursmässigt, måste fortgå. Äldreomsorgens volymförändringar tyder på en fortsatt volymökning inom hemtjänsten under kommande år och inom särskilt boende för äldre på något längre sikt.

De senaste åren har kommunkoncernen haft höga investeringsvolymerna vilket har medfört högre driftkostnader för kommunen i form av avskrivningar och hyror. Stora planerade investeringar återstår inom bland annat vatten-, avlopps- och avfallsverksamheten samt utifrån boendepånen inom äldreomsorgen. Detta kommer att öka skuldsättningen ytterligare. De höga nivåerna för genomförda och planerade investeringar påverkar, i kombination med kommunens ekonomiska utmaningar, förutsättningarna för kommunen och kommunkoncernen att nå sina finansiella mål.

Trots att arbetslösheten väntas stiga de närmaste åren kommer konkurrensen om arbetskraft öka på längre sikt utifrån demografin. Efterfrågan på arbetskraft är redan nu stor inom vissa yrkesområden då det finns en matchningsproblematik på arbetsmarknaden. Flera åtgärder görs för att minska kompetensbristen i kommunen. Arbetet med att attrahera och behålla medarbetare måste fortsätta för att säkra tillgången på personal och för att nå ett hållbart arbetsliv. Nya arbetsätt och tekniska lösningar är några viktiga pusselbitar.

Kommunen har förutsättningar för en stark ekonomi även framåt, förutsatt att kostnadsutvecklingen dämpas och att verksamheternas kostnader anpassas efter tilldelade ramar samt att investeringstakten minskar. Med en svagare ekonomi minskar handlingsberedskapen för oförutsedda kostnader och möjligheterna att möta förändrade och ökade behov i verksamheterna.

## Planerade åtgärder

Till tertiärrapporten ska förvaltningarna ta fram en kortfattad åtgärdsplan med utgångspunkt från de avvikelser som redovisats i övriga avsnitt (till exempel gällande verksamhet, ekonomi eller personal). I åtgärdsplanen sammanfattas de viktigaste avvikelserna, med en beskrivning av pågående och planerade åtgärder för att hantera dessa samt förväntade ekonomiska och verksamhetsmässiga effekter. Med åtgärder avses aktiviteter för att styra verksamheten i riktning mot önskat läge enligt plan med budget. Åtgärdsplanen kommer att följas upp i delårsrapporten per augusti.

Avvikelse	Åtgärd	Förväntade ekonomiska effekter av åtgärden	Förväntade verksamhets-effekter av åtgärden
<b>Bildningsnämnden</b>			
Volymminskningar	Anpassa personalstyrka och lokaler till nya barnantal i förskolan. Planera för minskade barnantal i förskoleklass höstterminen 2026.	Ekonomi i balans.	
Bristande måluppfyllelse i grundskola	Deltagande i kommunövergripande samarbete som leds av IFOUS (Innovation Forskning Och Utveckling i Skola och förskola). Fler barn i förskolan – söka upp och erbjuda alla barn 3-5 år som inte är inskrivna i förskolan en plats i förskolan. Utveckla undervisningen i förskola, förskoleklass och fritidshem genom att arbeta med kvalitetsindikatorer. Särskild satsning för att höja undervisningens kvalitet i förskoleklass.		Barns och elevers kunskaper i svenska språket utvecklas och en större andel elever lär sig läsa och skriva tidigt.
Enheter som prognostiserar negativ avvikelse för året	Fördjupa analysen för att förstå orsaken till avvikelsen. Utifrån analysen ta fram åtgärder för att komma till rätta med avvikelsen.	Ekonomi i balans.	
Brister i elevernas upplevda trygghet	Utbilda samtliga grundskolor i säkerhetsarbete.		Elevernas upplevda trygghet ökar.
<b>Service- och tekniknämnden</b>			
Hög sjukfrånvaro	Fokusera på rätt åtgärder för att minska sjukfrånvaron.	Minskade sjuklönekostnader.	Friskare medarbetare över tid. Mer attraktiv arbetsgivare.
Minskade resurser på grund av sjunkande barn- och elevantal	Minska kostnader inom Mat & måltider genom neddragning av personal.	Ekonomi i balans	Anpassning till minskande volymer.
<b>Socialnämnden</b>			
Negativ prognos	Minska placeringar. Översyn Vuxenstöd. Översyn Kollektivet och Klivet. Sammanslagning förvaltningskontor.	Minskade kostnader.	Förbättrad situation efter kontakt med individ- och familjeomsorgen. Effektivare organisation.
<b>Viadidaktnämnden</b>			
Förhöjda sjuktal	Följa utvecklingen nogsamt på alla nivåer i organisationen och identifiera bakomliggande orsaker.	Minska sjuklönekostnaderna till tidigare låga nivåer.	Bättre kontinuitet i verksamheterna och friskare medarbetare över tid.
<b>Vård- och omsorgsnämnden</b>			
Hög sjukfrånvaro	Arbete med Suntarbetslivs friskfaktorer. Riktat HR-stöd till tio av de enheter med högst sjukfrånvaro.	Minskad kostnad sjuklön.	Förbättrad kontinuitet.



Avvikelse	Åtgärd	Förväntade ekonomiska effekter av åtgärden	Förväntade verksamhets effekter av åtgärden
Gruppbestäder LSS i trapphusmodell uppfyller inte brandklasskrav enligt Boverkets byggregler	Kartläggning/utredning för att klargöra vilka gruppbestäder som inte uppfyller kraven, möjliga anpassningar i befintliga lokaler samt behov av alternativa lokaler.	Möjligt behov av alternativa anpassade lokaler. Kostnad inte möjlig att uppskatta i dagsläget.	Ändamålsenligt och korrekt brandskydd.

# Bilagor

## Bilaga 1: Volymutveckling

Volymmåtten speglar utvecklingen inom nämndernas större verksamhetsområden. I bilagan redovisas volymutvecklingen under perioden januari till och med april 2024 samt en prognos för utfallet per helår 2024. Detta kan jämföras med utfallet för motsvarande perioder 2023. Större förändringar kommenteras.

Kommunstyrelsen	Jan-april 2024	Prognos 2024	Jan-april 2023	Utfall 2023
Ärenden som hanteras av Kontaktcenter (via besök, telefon, e-post)	4 755	15 500	5 108	15 068
Ärenden hos konsumentvägledningen	113	300	91	247
Inkomna ärenden budget- och skuldrådgivningen	100	300	94	218
Avrop, antal	5	14	1	8
Energiintensitet (el och värme) i kommunala verksamhetslokaler som förvaltas av KFAB, kWh/m <sup>2</sup>	63,1	138,9	64,8	140,6
Tomställda lokaler, kvm LOA	8 792	11 142		7 918
Antagna detaljplaner	1	5	4	6
Skolskjuts, antal elever med busskort	615	615		615
Skolskjuts, antal elever med skolbuss/skoltaxi	310	310		372

Under årets två första månader sågs en tydlig nedgång av antal besökare till Kontaktcenter. De ärenden som minskade var utskrifter av handlingar till ansökan om försörjningsstöd. Under senare delen av perioden har antalet ärenden ökat igen.

Antalet ärenden gällande såväl konsumentvägledning som budget- och skuldrådgivning har ökat något jämfört med samma period föregående år. Det ökade behovet av budgetrådgivning och stöd i samband med skuldsaneringsprocesser kan vara en följd av den rådande ansträngda privatekonomin för många.

Prognosen för 2024 har justerats ner gällande avrop, från 19 till 14. Förändrat behov och olika avtalstider påverkar antalet avrop.

En detaljplan gällande Kerstinbodaområdet har antagits under perioden. Prognosen för antagna detaljplaner skrivs ner från 10 till 5 för året, vilket beror på att några planer har skjutits fram, lagts som vilande eller avskrivits.

Den minskade energiintensiteten i kommunens verksamhetslokaler är en effekt av fler tomställda lokaler, vilket leder till en lägre förbrukning per kvadratmeter. Prognosen har sänkts från 153,6 till 138,9 kWh/m<sup>2</sup>.

Bildningsnämnden	Jan-april 2024	Prognos 2024	Jan-april 2023	Utfall 2023
Barn i förskola inkl. pedagogisk omsorg	1 766	1 642	1 896	1 758
Elever i grundskola	4 096	4 154	4 041	4 056
Elever i anpassad grundskola	50	51	61	58
Barn i fritidshem	1 543	1 552	1 487	1 568
Elever i gymnasieskolan	1 235	1 229	1 247	1 225
Elever i anpassad gymnasieskola	47	48	48	48
Barn i kulturskolans verksamhet (ämneskurs)	620	620	634	626
Barn inskrivna i omsorg på obekvämtid	13	20	18	20
Elever som deltar i modersmålsundervisning	488	600	573	523

Uppgifter om antal barn och elever avser barn och elever folkbokförda i Katrineholm. Utfall jan-april avser 15 mars. Prognos 2024 motsvarar budgeterat antal barn/elever.

Under perioden har det endast fötts i snitt 20 barn per månad. Fortsätter denna utveckling kommer födelsetalen att minska för femte året i rad. Antalet barn i förskola beräknas att minska hösten 2024 då en stor barngrupp lämnar förskolan för förskoleklass samtidigt som de mindre årskullarna med barn som föddes 2023 respektive 2022 börjar förskolan. Ledningen inom grundskolan arbetar med frågan om hur de minskade barnkullarna som kommer att nå förskoleklass 2026 ska mötas.

Antalet barn i fritidshem fortsätter att öka till följd av de stora årskullar som de senaste åren börjat förskoleklass. Denna ökning har varit känd sedan tidigare och jämfört med budget stämmer antalet barn i fritidshem väl.

Antalet elever som deltar i modersmålsundervisning har fortsatt att minska, vilket till stor del beror på att antalet elever som har rätt till modersmålsundervisning minskar. Jämfört med prognos kan det ses en relativt stor avvikelse.

<b>Bygg- och miljönämnden</b>	<b>Jan-april 2024</b>	<b>Prognos 2024</b>	<b>Jan-april 2023</b>	<b>Utfall 2023</b>
Inkomna bygglovsansökningar	80	250	77	233
Strandskyddsärenden	18	23	4	12
Anmälningssärenden, icke lovpliktiga åtgärder	53	160	58	165
Ansökningar om förhandsbesked om bygglov	2	5	2	3
Tillsynsuppdrag miljöskydd	67	160	54	184
Tillsynsuppdrag hälsoskydd	11	150	27	92
Tillsynsuppdrag livsmedel	44	200	23	215
Inkomna avloppsansökningar	16	150	35	71
Miljö- och hälsoskyddsärenden totalt	900	2 400	684	2 066

Antalet bygglovsansökningar låg på samma nivå som förra året, prognosen för 2024 sänks från 290 till 250. Ovanligt många strandskyddsärenden har kommit in. Det beror på att Vattenfall har sökt 17 strandskyddsdispenser med anledning av kraftledningen till Oxelösund. Prognosen för 2024 höjs från 15 till 23 ärenden. Antalet anmälningsskyddiga åtgärder låg på samma nivå som förra året, prognosen sänks från 180 till 160.

Antalet inkomna avloppsansökningar var avsevärt lägre än den tidigare prognosen. Ny prognos är 50 inkomna avloppsansökningar under året. Inte heller årets inventeringsområde (Varbro) kommer sannolikt att leda till särskilt många nya ansökningar, endast där akuta miljö- eller hälsorisker föreligger.

Också antalet genomförda planerade hälsoskyddstillsyner var betydligt lägre än planerat till följd av sjukfrånvaro i personalstyrkan samt att mer tid har fått läggas på riskklassning av livsmedelsverksamheter.

<b>Kulturnämnden</b>	<b>Jan-april 2024</b>	<b>Prognos 2024</b>	<b>Jan-april 2023</b>	<b>Utfall 2023</b>
Besök på Kulturhuset Ängeln	50 464	155 000	52 073	149 383
Besök i konsthallen	6 961	21 000	7 403	21 722
Utlån av e-media	3 341	12 000	5 703	10 779
Utlån per invånare	2.9	7.0	2.7	7.6
varav lån per invånare på huvudbiblioteket	49%	55%	50%	54%
varav lån per invånare på skolbibliotek/filial	51%	45%	50%	46%
Besök på Perrongen, Lokstallet	12 163	40 000	10 505	37 771
Besök på Lyckliga gatornas fritids- och lowerksamhet, antal	1 884	6 500	1 910	6 805

Antalet besökare på Kulturhuset Ängeln och i konsthallen minskade något under 2023. Utfallet för perioden tyder på att denna utveckling fortsätter. En viss ökning i besöksstatistiken förväntas dock senare under våren i samband med att Kulturhuset Ängeln är lokal för förtidsröstningen till EU-vallet.

När det gäller e-media har antalet tjänster som biblioteket erbjuder minskat, vilket förklarar den sjunkande utlåningen. Bland annat har filmströmningstjänsten Viddla avslutats. Samtidigt noteras att utlåningen av e-böcker stiger.

Antalet besök på ungdokumenthuset Perrongen har ökat i jämförelse med motsvarande period föregående år. Detta bedöms vara en effekt av fler evenemang än vanligt under perioden samt ett par större konferenser i lokalerna. Måttet avser samtliga besök i huset, oavsett om de är till fritidsverksamheten eller inte.

<b>Service- och tekniknämnden</b>	<b>Jan-april 2024</b>	<b>Prognos 2024</b>	<b>Jan-april 2023</b>	<b>Utfall 2023</b>
Besök i simhallen	45 094	125 000	40 980	100 410
Asfaltsbeläggning, antal kvadratmeter	100	70 000	820	77 498
Skolluncher per dag under terminstid, antal inskrivna barn/ungdomar	6 590	6 600	6 740	6 645
Äldre som får matlåda hemlevererad genom omlastningscentralen, antal per vecka	246	240		232
Dagsportioner särskilt boende för äldre, antal per dag	350	350	364	350
Lunchgäster på Igelkottens och Dufvegårdens restauranger, antal per vecka	854	720		741
Städning på entreprenad, antal kvadratmeter	156 237	163 055	151 956	157 106
Inkommande samtal per dag i växeln	455	500	480	470
Bilar inom bilsamordningen	122	115	121	121

Besöken i simhallen har ökat med drygt tio procent jämfört med motsvarande period 2023. Flera faktorer tros ligga bakom ökningen, bland annat det kalla aprilvädret och en uppgraderad vattenrutschbana. I början av året noterades även ett ökat antal besökare från Eskilstuna med omnejd, vilket kan vara en följd av de höjda priserna i Eskilstunas badhus.

Antalet barn och elever som serveras skolluncher har minskat med ca 150 individer jämfört med motsvarande period föregående år. Utvecklingen beror i hög grad på förändringar i årskullarnas storlek. Antalet dagsportioner inom särskilt boende för äldre följer utvecklingen av antalet boendeplatser (inklusive korttidsplatser). Antalet gäster på de öppna lunchrestaurangerna fortsätter att öka, framför allt på restaurang Citronen på Dufvegården.

Den sammanlagda lokalyta som ska städas på entreprenad skiftar i takt med att användningen av lokaler inom kommunens verksamheter förändras. Städytan kommer öka i höst när Furuliden öppnar igen efter renoveringen.

Jämfört med föregående år har antalet inkommande samtal genom växeln minskat något. Från maj kommer växeln att även hantera inkommande samtal till Sörmland vatten AB, vilket beräknas ge en mindre ökning.

Service- och teknikförvaltningens avsikt var att under 2024 även kunna redovisa antal besökare i Duveholms-hallen. Besöksräkningen skulle ske med hjälp av optisk teknik, vilket krävde tillstånd för kamerabevakning. I mitten av mars avtog dock Integritetsskyddsmyndigheten förvaltningens ansökan om kamerabevakning.

<b>Socialnämnden</b>	<b>Jan-april 2024</b>	<b>Prognos 2024</b>	<b>Jan-april 2023</b>	<b>Utfall 2023</b>
Hushåll med utbetalt försörjningsstöd, antal per månad	445	420	408	410
Familjehemsplacerade barn och unga (0-20 år), antal vård dygn	7 054	25 300	10 750	23 300
Familjehemsplacerade barn och unga (0-20 år), antal individer	67	120	83	100
Institutionsplacerade barn och unga (0-20 år), antal vård dygn	2 365	8 000	4 426	10 073
Institutionsplacerade barn och unga (0-20 år), antal individer	30	33	43	52
Institutionsplacerade vuxna (missbruk och beroende), antal vård dygn	854	3 700	1 658	4 282

<b>Socialnämnden</b>	<b>Jan-april 2024</b>	<b>Prognos 2024</b>	<b>Jan-april 2023</b>	<b>Utfall 2023</b>
Institutionsplacerade vuxna (missbruk och beroende), antal individer	11	25	9	35
Öppet intag på Vårnäs, antal vård dygn	575	1 700	431	1 693
Skyddsplaceringar, antal vård dygn	451	1 500	645	1 819
Skyddsplaceringar, antal individer	10	15	5	12
Skyddsplaceringar medföljande barn och unga (0-20 år), antal vård dygn		720		
Skyddsplaceringar medföljande barn och unga (0-20 år), antal individer		6		
Föräldrastödsutbildning, antal utbildade föräldrar	20	150	25	42

Antalet hushåll med utbetalt försörjningsstöd har ökat. Det förklaras delvis av att en övervägande del av de nya ärendena hösten och vintern 2023 bestod av inflyttade personer från andra kommuner, som i många fall stod långt från arbetsmarknaden. Inflödet av nya ärenden har stadigt minskat under perioden, varför prognosen för 2024 förväntas hållas.

Det var totalt sett färre placeringar av barn och unga, både i familjehem och HVB, jämfört med samma period föregående år. Ambitionen är att minska antalet barn och unga som är placerade på HVB samt förkorta längden på dessa placeringar. Utifrån detta förväntas antalet familjehemsplaceringar öka.

Antalet vård dygn för institutionsplacerade vuxna har halverats jämfört med samma period 2023 och förväntas minska ytterligare genom fler hemmaplanslösningar med både boende- och öppenvårdsinsatser.

Antalet vård dygn gällande skyddat boende var lägre än motsvarande period förra året, vilket dels beror på ett lägre inflöde av skyddsplaceringsärenden, dels på ett intensifierat arbete med uppföljning av de insatser som ges. Antalet vård dygn förväntas sjunka ytterligare framöver då flera av de skyddsplacerade har slussats ut i nya kommuner. Två nya volymmått gällande medföljande barn och unga vid skyddsplaceringar har lagts till utifrån ny lagstiftning som började gälla 1 april. Utfall för tidigare perioder kan ej redovisas.

Antalet föräldrar som gått föräldrastödsutbildning var lägre än föregående år. Det pågår ett arbete för att nå ut bättre med föräldraskapsutbildningen, bland annat genom att planera föräldrastödsgrupper utifrån ett årshjul, erbjuda utbildningar på andra tider och i olika lokaler, ta fram en informationsbroschyr och sprida information både internt och via samverkanspartners.

<b>Viadidaktnämnden</b>	<b>Jan-april 2024</b>	<b>Prognos 2024</b>	<b>Jan-april 2023</b>	<b>Utfall 2023</b>
Producerade verksamhetspoäng gymnasial nivå	137 231	350 000	156 779	343 426
Producerade verksamhetspoäng grundläggande nivå	32 094	70 000	34 446	76 420
Studierande inom svenska för invandrare, sfi	370	475	352	477
Studierande inom samhällsorientering	431	700	544	780
Studenter som i sina eftergymnasiala studier använder lokaler och service vid lärcenter Campus Viadidakt	158	300	162	250
Aktiva klasser på plats vid Campus Viadidakt	20	20	17	19
Deltagare i arbetsmarknadsåtgärd i Katrineholm anvisade av socialförvaltningen	106	200	86	134
Deltagare i arbetsmarknadsåtgärd i Vingåker anvisade av socialförvaltningen	30	75	33	55
Deltagare i arbetsmarknadsåtgärd i Katrineholm anvisade av Arbetsförmedlingen	29	85	63	76
Deltagare i arbetsmarknadsåtgärd i Vingåker anvisade av Arbetsförmedlingen	13	42	20	29
Ungdomar 16-25 år från Katrineholm på Viadidakt ungdomstorg	25	80	39	66

<b>Viadidaktnämnden</b>	<b>Jan-april 2024</b>	<b>Prognos 2024</b>	<b>Jan-april 2023</b>	<b>Utfall 2023</b>
Ungdomar 16-25 år från Vingåker på Viadidakt ungdomstorg	8	20	12	14
Feriearbetare i Katrineholm		300		255
Feriearbetare i Vingåker		100		63

Den tidigare nedåtgående volymtrenden inom sfi har brutits och stabiliserats, och det är troligt att aktuell prognos kommer att överskridas. Det motsatta gäller på gymnasial nivå där antalet producerade poäng var lägre än för samma period föregående år och vad som prognosticerats. I övrigt följer volymutvecklingen inom komvux tidigare antaganden.

För högre studier inom Campus kommer med stor sannolikhet kommande års prognoser att justeras ner något då aktuella volymer är vad som bedöms kunna hanteras inom aktuell resursram. Antalet aktiva klasser följer tidigare planering men studentvolymerna bedöms ligga i enlighet med föregående år och därmed understiga fastställd prognos för helåret.

Inom arbetsmarknadsenheten har inflödet från socialförvaltningen i Katrineholm ökat och kommer om trenden håller i sig överstiga prognosen för helåret. I övrigt har antalet anvisningar minskat och ligger under prognos.

Prognoserna för Viadidakts volymutveckling 2024 kommer ses över till delårsrapporten per augusti.

<b>Vård- och omsorgsnämnden</b>	<b>Jan-april 2024</b>	<b>Prognos 2024</b>	<b>Jan-april 2023</b>	<b>Utfall 2023</b>
Planerade hemtjänsttimmar per månad, intern regi	20 823	20 900	18 541	19 364
Planerade hemtjänsttimmar per månad, extern regi	5 185	5 300	5 815	5 337
Belagda platser på särskilt boende för äldre	307	314	306	304
Personlig assistans beviljad enligt socialförsäkringsbalken, internt utförd	5 438	5 500	4 774	5 015
Personlig assistans beviljad enligt socialförsäkringsbalken, externt utförd	26 320	26 320	24 358	25 959
Personlig assistans enligt LSS, internt utförd	162	162	368	298
Personlig assistans enligt LSS, externt utförd	4 071	4 071	3 866	4 128
Belagda platser på LSS-boende	151	160	144	155
Belagda platser på särskilt boende socialpsykiatri	20	22	15	19
Externa placeringar LSS	6	7	6	6
Externa placeringar SoL	3	3	8	3
Brukare med daglig verksamhet inom LSS per månad	260	279	259	270
Brukare med arbete/sysselsättning inom SoL per månad	40	44	45	42
Beviljade timmar boendestöd per månad	1 423	1 500	1 453	1 541

*Volymmått som anges i timmar är ett snitt per månad under angiven period. Volymmått som anger belagda platser eller externa placeringar anger antalet i den sista månaden i angiven period.*

Antalet planerade hemtjänsttimmar har under den första tertialen ökat i något högre takt än tidigare prognos. Utifrån det justeras prognosen för 2024 och framåt. Ökningen ses i den internt utförda hemtjänsten. Prognosen för belagda platser i särskilt boende äldre har justerats från 327 platser till 314 platser utifrån att renoveringen av Norrglantan blir klar under första halvan av 2025 och att det är först i samband med det som det tillkommer fler platser. Prognosen kan komma att påverkas beroende på när i tid det kan vara möjligt att genomföra en omvandling av korttidsplatser till platser för särskilt boende äldre.

Inom personlig assistans ses en viss ökning jämfört med föregående år men antalet timmar är fortsatt lägre än under 2022. Enskilda ärenden kan innebära svängningar och prognossättning för personlig assistans är svår att göra.

Belagda platser inom grupp- och servicebostäder LSS har ökat jämfört med samma period förra året eftersom det tillkommit boendepplatser. Belagda platser förväntas öka ytterligare under året.

Gällande daglig verksamhet inom LSS så finns ytterligare nio brukare i verksamheten som ännu inte blivit verkställda i verksamhetssystemet. Utöver det har ytterligare tio personer fått beslut om daglig verksamhet och väntas till verksamheten efter sommaren.

Inom boendestöd har de beviljade timmarna minskat under årets första månader. En förklaring är att uppföljningar gjorts av beslut där beviljad tid inte nyttjats. Totalt sätt har uppföljningarna inneburit färre beviljade timmar. Några ärenden har också avslutats i samband med att brukaren fått annan insats, exempelvis särskilt boende, socialpsykiatri.

<b>Överförmyndarnämnden</b>	<b>Jan-april 2024</b>	<b>Prognos 2024</b>	<b>Jan-april 2023</b>	<b>Utfall 2023</b>
Aktuella överförmyndarärenden	702	710	681	701
Inkomna nya överförmyndarärenden	73	140	60	126

I Katrineholms kommun har 702 personer en god man, förvaltare eller förmyndare som överförmyndarnämnden har tillsyn över. Antalet nya ärenden har ökat jämfört med samma period förra året. Antalet aktiva ärenden är dock på samma nivå som vid årsskiftet eftersom många förmyndarskap för myndiga personer också har avslutats under perioden.

Ökningen av nya ärenden tros primärt bero på en ökning av psykisk ohälsa i samhället, särskilt bland unga personer. Endast ett fåtal av de nya ärendena gäller äldre personer i behov av ställföreträdarskap. Under perioden har 73 anmälningar eller ansökningar om ställföreträdarskap mottagits. Huvudsakligen är det ansökningar från enskilda och deras anhöriga som överförmyndarnämnden sedan får i uppdrag att utreda genom tingsrätten. Dessutom tas anmälningar emot från socialtjänsten och vård- och omsorgsförvaltningen. Överförmyndarnämnden har också fattat tre beslut om samtycke till egendomens fördelning samt två beslut om samtycke till fastighetsförsäljning.