

Björnsundet

Katrineholms kommun



Naturvärdesinventering– NVI 2021

Adoxa Naturvård

Adoxa Naturvård

Tel: 0708–804582

E-post: janne.elmhag@adoxanatur.se

Postadress: Villa Skogshall, 641 99 Sköldinge

Hemsida: www.adoxanatur.se

Författare: Janne Elmhag

Foto: Janne Elmhag

2021-09-12



Linnea trivs bäst i gamla naturskogar men här noterades några revor i en medelålders granplantage i delområde 12.

Titelbladets bild: Produktionsbarrskog i olika faser karakteriserar inventeringsområdet. Här syns i det närmaste avverkningsmogna granar i delområde 17.

Sammanfattning

En naturvärdesbedömning - NVI har genomförts i området "Björnsundet" inför en eventuell exploatering av området. Inventeringsområdet domineras av områden med "lågt naturvärde" respektive "visst naturvärde". Det är uteslutande produktionskog i olika faser – hyggen, unga barrplantager och äldre barrplantager. Några små sumpskogar, en liten hällmarkstallskog och skogsridån mot Bruksvägen har bedömts hysa "påtagligt naturvärde". En grusad skogsbilväg med artrika vägkanter bedöms också ha "påtagligt naturvärde". Skogen längs med sjöstranden är mest värdefull ur ett naturvårdsperspektiv – "högt naturvärde". Här är trädens åldersfördelning tämligen varierad liksom florans artsammansättning. Flera skogliga signalarter noterades.

Inledning/Bakgrund

Ericssbergs Säteri AB planerar att bygga bostäder i ett skogsområde omedelbart söder om tätorten Forssjö i Katrineholms kommun. Inför det fortsatta planarbetet och inför den eventuella byggstarten är en naturvärdesinventering nödvändig för att öka kunskapsunderlaget. Ericssbergs Säteri AB genom Leif Lundborg gav Adoxa Naturvård i uppdrag att utföra naturvärdesinventeringen.

Metod

Arbetet inleddes med studier av satellitbilder och kartor vilket inkluderar historiska kartor från förra sekelskiftet och från 1950-talet. Databaser med uppgifter om växt- och djurarter gick igenom varefter området besöktes den 28 maj, 15, 16 och 21 juni. Vid fältbesöken noterades, värderades och koordinatsattes naturvårdsarter, värdeelement och naturvärdesobjekt (delområden). Naturvärdesbedömningen utgår från "Svensk standard SS 1999 000, 2014" detaljeringsgrad medel och tillägg "värdeelement" och "detaljerad redovisning av artförekomst". Bedömningen görs i fem klasser med både arter och biotopernas egenskaper som grund.

Faktaruta I

Naturvärdesbedömningens klasser:

1. *Högsta naturvärde* – området bedöms ha särskild betydelse för biologisk mångfald på nationell eller internationell nivå. Ej noterat i inventeringsområdet.
2. *Högt naturvärde* – området bedöms ha särskild betydelse för biologisk mångfald på regional eller nationell nivå.
3. *Påtagligt naturvärde* – Kvaliteten motsvarar ungefär Skogsstyrelsens ”objekt med naturvärde” eller länsstyrelsens ”restaurerbar naturlig fodermark”
4. *Visst naturvärde* – Trots stor mänsklig påverkan finns strukturer eller arter av positiv betydelse för biologisk mångfald.
5. *Lågt naturvärde* – Hyggen, trädplantager, åkrar, igenväxande åkermark mm.

Värdeelement: Element med särskilt positiv betydelse för biologisk mångfald (hålträd, stenrösen, blocksamlingar, död ved mm).

Naturvärdesträd: Träd med särskilt stor betydelse för biologisk mångfald – gamla, grova, träd med håligheter eller stamskador, träd som är värd åt rödlistade arter och signalarter. Sälg, asp, lind, rönn, fågelbär, hagtorn och oxel utgör en biologisk bristvara i det svenska skogslandskapet och noteras ibland som naturvärdesträd. Både unga och gamla exemplar av de hotade trädslagen alm och ask noteras som naturvärdesträd.

De *naturvårdsarter* som omnämns i texten är antingen upptagna på den svenska rödlistan eller så är de signalarter enligt Skogsstyrelsens nyckelbiotopsinventering. Arter som är upptagna på Eu:s habitatdirektivs eller fågeldirektivs förteckning över skyddsvärda arter betraktas också som naturvårdsarter. Några av författaren självvalda naturvårdsarter kan även förekomma – dessa är märkta med ”Adoxa”. Fridlysta arter eller särskilt sällsynta arter används selektivt och omnämns bara ibland där det anses befogat.

Beskrivning

Inventeringsområdet är beläget i direkt anslutning till tätorten Forssjö på den sydvästra sidan om Bruksvägen. Ung, medelålders och nästan avverkningsmogen produktionsskog/plantager med tall och gran karakteriserar i det närmaste hela inventeringsområdet. Små sumpskogar och hållmarksavsnitt med mindre påverkan bryter här och var av produktionsskogen. Även området närmast sjön avviker från arealerna med produktionsskog. Här har ett olikåldrigt, något luckigt trädskikt med både barr- och lövträd

fått utvecklas. I fält- och bottenskikt förekommer flera signalarter. En grusad väg löper genom områdets västra del från Forssjövägen ner mot sjön men avslutas i en vändplan/viltufodringsplats ungefär 250 meter norr om stranden.

Delområde 1: Blandskog Naturvärdesklass 3 - Påtagligt naturvärde

Ung till medelålders blandskog med gran, tall, vårtbjörk, ek, lönn, hassel, rönn och oxel. En viss avverkning har nyss genomförts i området. Ett par grova aspar (258 respektive 238 cm i diameter) har lämnats vid avverkningarna. Den ena har ett uthackat bohål. Några potentiella naturvärdestallar har också lämnats.

- Naturvårdsarter: -----
- Värdeelement: Grova aspar varav en hålaspar, enstaka lågor, några grova tallar.

Delområde 2: Barrplantage Naturvärdesklass 5 - Lågt naturvärde

Ett tätt bestånd av tall- och granplantor samt mycket lövsly – i huvudsak björk med inslag av klibbal. Triviala hyggesarter som piprör, kruståtel, örnbräken, lingon med flera.

- Naturvårdsarter: -----
- Värdeelement: Enstaka lågor och torrträd

Delområde 3: Barrplantage Naturvärdesklass 5 - Lågt naturvärde

Tall- och granplantage med enstaka kvarlämnade evighetsträd/hänsynsträd. Några klibbalar har också lämnats i ett parti med lite våtare mark. Rikligt med björksly. Piprör, kruståtel, örnbräken, blåbär och lingon är vanliga arter i fältskiktet.

- Naturvårdsarter:-----
- Värdeelement: Enstaka lågor, högstubbar

Delområde 4: Sumpskog Naturvärdesklass 3 - påtagligt naturvärde

Blandsumpskog med medelålders klibbal, glasbjörk, tall och ung gran. Öppna vattenytor förekommer och socklarna är bitvis mycket välutvecklade. Blåbär dominerar över stora ytor men mer utpräglade sumpskogsarter förekommer också frekvent – kråklöver, blåsstarr, skvattram, tranbär och tuvull till exempel. I bottenskiktet bildar olika vitmossor mattor – bland andra granvitmossa. Död ved förekommer sparsamt.

- Naturvårdsarter: Jättesvampmal (spår i fnöskticka)
- Värdeelement: Lågor, torrträd, ytligt markvatten

Delområde 5: Barrplantage

Naturvärdesklass 4 - Visst naturvärde

Medelålders, flack, tämligen likåldrig barrplantage. Triviala arter som hus- och väggmossa dominerar i bottenskiktet. I fältskiktet märks främst blåbär, kruståtel, örnbräken och skogskovall.

- Naturvårdsarter: Linnea (litet bestånd)
- Värdeelement: Små block, granhögstubbe

Delområde 6: Granplantage

Naturvärdesklass 5 – Lågt naturvärde

Svårgenomtränglig 20 – 30-årig granplantage med bitvis obefintligt fält och bottenskikt.

- Naturvårdsarter: ---
- Värdeelement: Ett par högstubbar, grävlingsgryt

Delområde 7: Sumpskog

Naturvärdesklass 3 – Påtagligt naturvärde

Liten lövsumpskog med ung – medelålders klibbal och glasbjörk och inslag av ung gran. Vattenspiegel över stora delar vid fältbesöket 28 maj. Älggräs, harsyra skogsstjärnblomma, kärrviol, hultbräken och svarta vinbär är vanligt förekommande. Granvitmossa och stor tujamossa märks i bottenskiktet. Flera naturvårdsarter växer spridda i området. Visst inslag av död ved.

- Naturvårdsarter: Ormbär (S), blåsippa (S), rankstarr (S)
- Värdeelement: Lövlåga

Delområde 8: Blandskog vid stranden

Naturvärdesklass 2 - Högt naturvärde

Smal skogsbevuxen remsa längs Forssjösjöns norra strand. Olikåldrigt trädskikt med inslag av äldre träd – främst tall. Ett rikt inslag av brakved utmärker buskskiktet. En stig löper parallellt med sjöstranden och längs den har en artrik kärlväxtflora etablerat sig. Många hävdgynnade arter finns representerade – jungfrulin, ärenpris, ängsvädd, knägräs, bockrot, pillerstarr exempelvis. Ett par individrika bestånd med signalarten sårläka noterades liksom blåsippa, grönvit nattviol och ett stort antal kuddar med blåmossa. I strandkanten märks, bunkestarr, vasstarr, pors, vass och säv. Inslaget av död ved är måttligt.

- Naturvårdsarter: Sårläka (S), tibast (S), blåsippa (S, F), grönvit nattviol (F), blåmossa (S), bålgeting (fd S), morkulla (F)
- Värdeelement: Lågor, torrträd, högstubbar, enstaka block, sjöstrand

Delområde 9: Lövsumpskog

Naturvärdesklass 3 - Påtagligt naturvärde

Klibbal och glasbjörk med inslag av gran. Mossbevuxna socklar. Kärrviol förekommer rikligt. I övrigt märks blåstarr, vattenklöver, videört, sjöfräken och vattenmåra.

- Naturvårdsarter: Ormbär (en planta)
- Värdeelement: Socklar, ytligt markvatten, sparsamt med död ved

Delområde 10: Lövsumpskog

Naturvärdesklass 3 – Påtagligt naturvärde

Ung lövsumpskog med inslag av ung gran. Granvitmossa breder ut sig i våta avsnitt, kransmossa i friska. Kärrviol, älggräs, hultbräken, harsyra, skogsviol är vanligt förekommande.

- Naturvårdsarter: Rankstarr (S), Blåsippa (S, F), Ormbär (S)
- Värdeelement: Socklar, ytligt markvatten

Delområde 11: Lövsumpskog

Naturvärdesklass 4 - Visst naturvärde

Ung sumpskog med glasbjörk, klibbal och tall. Granvitmossa och stor björnmossa liksom skvattram, tuvull och grenrör och märks i botten- respektive fältskiktet.

- Naturvårdsarter: ---
- Värdeelement: Socklar, ytligt markvatten

Delområde 12: Barrplantage

Naturvärdesklass 4 – Visst naturvärde

Medelålders – avverkningsmogen tall- och granplantage i olika faser. Området är svagt kuperat med en viss sluttning mot sjön. Bestånden är tämligen likåldriga och slutna. Viss luckighet där hållmark bryter av i väster. Bärriaset är välutvecklat över stora delar. Förutom blåbär och lingon är örnbräken, kruståtel och skogskovall vanligt förekommande liksom ekorrbar, skogsstjärna och ljung. Enstaka förekomster av signalarter.

- Naturvårdsarter: Blåsippa S, F), revlumner (F), linnea.
- Värdeelement: Torrträd (granar dödade av granbarkborre), myrstackar, flyttblock

Delområde 13: Hållmarkstallskog

Naturvärdesklass 3 – Påtagligt naturvärde

Blockrik brant med gran och hållmarkstallskog på höjden. De här träden tillhör inventeringsområdets äldsta > 100 år. Torrträd med bohål och spiklavar förekommer liksom barrträdslågor.

- Naturvårdsarter: ---
- Värdeelement: Torrträd, törskatetall, lågor, berghäll, blockrikt

Delområde 14: Tallplantage

Naturvärdesklass 5 – Lågt naturvärde

Ett tätt bestånd av tall- och granplantor samt mycket lövsly – i huvudsak björk. Triviala hyggesarter som piprör, kruståtel, örnbräken, lingon med flera.

- Naturvårdsarter: ---
- Värdeelement: Enstaka lågor och högstubbar

Delområde 15: Granplantage

Naturvärdesklass 4 – Visst naturvärde

Något kuperat område med medelålders granplantage. Blåbär, örnbräken, skogskovall och piprör utgör dominerande vegetation i på frisk mark. I torra avsnitt vid/på hållmarken tar kruståtel, lingon och renlavar vid. Visst inslag av död ved.

- Naturvårdsarter: Mattlummer (F), Linnea
- Värdeelement: Berghäll, granhögstubbe, torrträäd (granbarkborredödade granar)

Delområde 16: Granplantage

Naturvärdesklass 4 - Visst naturvärde

Svagt kuperad avverkningsmogen granplantage med inslag av hållmark i väster. Hus- och väggmossa i bottenskiktet och skogskovall dominerar över stora ytor i fältskiktet.

- Naturvårdsarter: Revlummer (F), Linnea
- Värdeelement: Enstaka lågor, torrträäd (granar dödade av granbarkborre)

Delområde 17: Sumpskog

Naturvärdesklass 3 – Påtagligt naturvärde

Liten klubbsumpskog med inslag av ung gran. Stort bestånd av blekbalsamin. Viss sockelbildning. Flera naturvårdsarter representerade. Visst inslag av död ved.

- Naturvårdsarter: Tibast (S), rankstarr (S), blåsipppa (S, F), ormbär (S)
- Värdeelement: Mossbevuxna socklar, enstaka lågor, ytligt markvatten

Artrika vägkanter:

Naturvärdesklass 3 – Påtagligt naturvärde

På, i kanten av och bredvid den grusväg som löper genom området från norr mot sydväst har ett artrikt fältskikt av kärlväxter utvecklats. Artrikedomen med fler än 100 arter beror delvis på fuktighetsgradienten från riktigt torrt på vägbanan, till friskare dikeskanter och fuktiga/blöta diken. Att vegetationen i vägkanten dessutom slås regelbundet är en förutsättning för att fodermarksarter som gynnas av bete och slåtter kunnat etablera sig. I bar jord och sand gror många pionjärarter. Skogens arter ansluter närmast brynen. Få naturvårdsarter noterades men artrikedomen motiverar naturvärdesbedömningen.

- Naturvårdsarter: Jungfru Marie nycklar (F)(talrik), ärtstarr (typisk art för rikkärr), luddtåtel (tämligen sällsynt i länet), hirsstarr, pillerstarr, gökärt, knippfryle (exempel på fodermarksarter).
- Värdeelement: Bar sand, ytligt markvatten

Friluftsliv

Delar av området har en viss betydelse för det lokala friluftslivet för promenader, svamp- och bärplockning till exempel men stora ytor yngre produktionsskog eller plantager saknar helt de kvalitéer som ett rikt friluftsliv kräver.

Diskussion/Slutsatser

Inventeringsområdet karakteriseras i allt väsentligt av produktionsskog i olika faser. Det innebär med dagens skogsbruksmetoder att trädskiktet är likåldrigt och ganska ungt samt att det saknas död ved. Vilket i sin tur innebär att den biologiska mångfalden är mycket begränsad. Ju äldre skogen är desto fler organismer hinner etablera sig och ju mer skogsmiljön varierar i ålder och artsammansättning desto fler organismer kan hitta sin livsmiljö där. Död ved är ett nyckelbegrepp i det sammanhanget. Förekommer död ved i olika nedbrytningsstadier ökar artrikedomen radikalt för mossor, lavar, svampar, insekter och fåglar. Även många groddjur och däggdjur förekommer rikligast där inslaget av död ved är stort.

I inventeringsområdet är naturvärdet störst i den smala skogsbården mot sjön – delområde 8. Här förekommer arter och strukturer som är skyddsvärda varför området bör undantas från påverkan vid en eventuell exploatering. Även några mindre sumpskogsområden, ett hållmarksparti och skogsbården intill Bruksvägen hyser skyddsvärda naturvärden. Övriga delområden har lägre naturvärde men naturligtvis potential att på sikt utveckla dessa.

Om den planerade bebyggelsen av Inventeringsområdet genomförs kommer naturvärden att gå förlorade. Åtgärder som i någon mån kompenserar för förlusten av dessa naturvärden bör genomföras. Det gäller i synnerhet för alla naturområden i klasserna 2 och 3. ”högt naturvärde” och ”påtagligt naturvärde”. Men det är även rimligt med kompensation för förlorade naturvärden i delområden med lägre värden eftersom de på sikt skulle utveckla högre naturvärden om de inte exploaterades. Ett hygge har till exempel potential att utveckla vissa naturskogskvaliteter inom en 100-årsperiod. Den potentialen saknar bebyggda marker.

*Artförteckning

Nedan redovisas ett urval arter som genom sina miljökrav signalerar höga naturvärden eller är intressanta på annat sätt i området Björnsundet. De här arterna har tillsammans med biotopernas egenskaper bidragit till naturvärdesbedömningen.

Fåglar

Spillkråka (NT, S)

Hördes under ett fältbesök men lämpliga häckningsmiljöer saknas. Enstaka grova tallar och aspar finns dock i delområde 1.

Insekter

Bålgeting (Fd S)

Före detta signalart för lövträdsmiljöer med hålträd. Noterad vid stranden i delområde 8.

Kärlväxter

Sårläka (S)

Bra signalart för skuggiga skogsmiljöer med lång kontinuitet – ofta på kalkhaltig mark. Många växtplatser utgör troligen mycket gamla relikta bestånd. Talrik i västra delen av delområde 8.

- Blåsippa (S, F)** Välkänd och fridlyst vårbloomma som dessutom är signalart för lundartade förhållanden eller örtrika granskogar – gärna på kalk. Blåsippa är inte ovanlig i delområde 7. Enstaka exemplar hittades i delområde 8 och i södra delen av delområde 12.
- Ormbär (S)** En allmän signalart i friska till fuktiga marker – både i lövskog och i örtrik barrskog. Här noterades arten i delområde 7, 9, 10 och 17.
- Rankstarr (S)** Signalart för våtmarksmiljöer som sumpskogar. De bildar distinkta tuvor i delområde 7, 10 och 17.
- Tibast (S)** Liten buske som blommar mycket tidigt på våren på bar kvist. Bären är giftiga. Den är inte så ovanlig i Katrineholmsområdet. Noterad i delområde 7 och 17 men ett exemplar även i delområde 12.
- Revlummer (F)** Fridlyst enligt Artskyddsförordningen (SFS 2007:845), enligt paragraf: 5, 8, 9. Bestämmelsen gäller hela landet Fridlysningen innebär förbud mot uppgrävning och plockning till försäljning. Revlummer är upptagen i habitatdirektivets bilaga 5. I inventeringsområdet uppträder den mycket sparsamt i delområde 12.
- Jungfru Marie nycklar(F)** En av våra allra vanligaste och mest välkända orkidéer. Den är som alla orkidéer fridlyst. Tämligen talrik längs grusvägen som löper genom delområde 2 och 3.
- Linnea** En utpräglad gammelskogsart som har svårt att överleva den ökade solexponering som följer i hyggesbrukets spår. Små förekomster noterades i delområde 5, 12, 15 och 16. En liten men oväntad förekomst noterades i den unga barrplantagen – delområde 3. Där den uppenbart överlevt hyggesfasen.
- Mossor
Blåmossa (S) En ljus grön mossa som växer med mycket täta kuddar på hållmarker och i alkärr. Namnet kommer av den blå-grå ton som anas i det ljus gröna. Här noterades talrika kuddar av blåmossa längs stranden i delområde 8.

Faktaruta II

Rödlistans kategorier:

LC = Livskraftig

NT = Missgynnad

VU = Sårbar

EN = Starkt hotad

CR = Akut hotad

RE = Utdöd (Nationellt)

S = Signalart enligt Skogsstyrelsen. Där det växer signalarter är chansen stor att det finns höga naturvärden och att det förekommer sällsynta och hotade arter. Ju fler signalarter som växer tillsammans desto högre naturvärden signalerar de.

F = Fridlyst (skyddad art - olika regler kan gälla i olika län).

Referenser:

Den nya nordiska floran, Mossberg, Stenberg, Wahlström & Widstrand, 2003

Sörmlands flora, Rydberg, Wanntorp, Botaniska sällskapet i Stockholm, 2001.

Signalarter – indikatorer på skyddsvärd skog, Nitare m fl, Skogsstyrelsens förlag, 2000.

Skyddsvärd skog – Naturvårdsarter och andra kriterier för naturvärdesbedömning, Nitare J, Skogsstyrelsen 2019.

<http://historiskakartor.lantmateriet.se/arken/s/search.html> (Lantmäteriets historiska kartor), Häradskartan ca 1900, Ekonomiska kartan ca 1950.

Svensk standard SS 199000:2014, Naturvärdesinventering avseende biologisk mångfald (NVI) – Genomförande, naturvärdesbedömning och redovisning. Swedish Standards Institute 2014.

Rödlistade arter i Sverige, Gärdenfors, U. ed. ArtDatabanken, SLU, Uppsala, 2020.

<https://www.eniro.se/>

www.artportalen.se

<http://artfakta.artdatabanken.se>

<http://www.google.com/earth>

<https://kartor.skogsstyrelsen.se/kartor/>

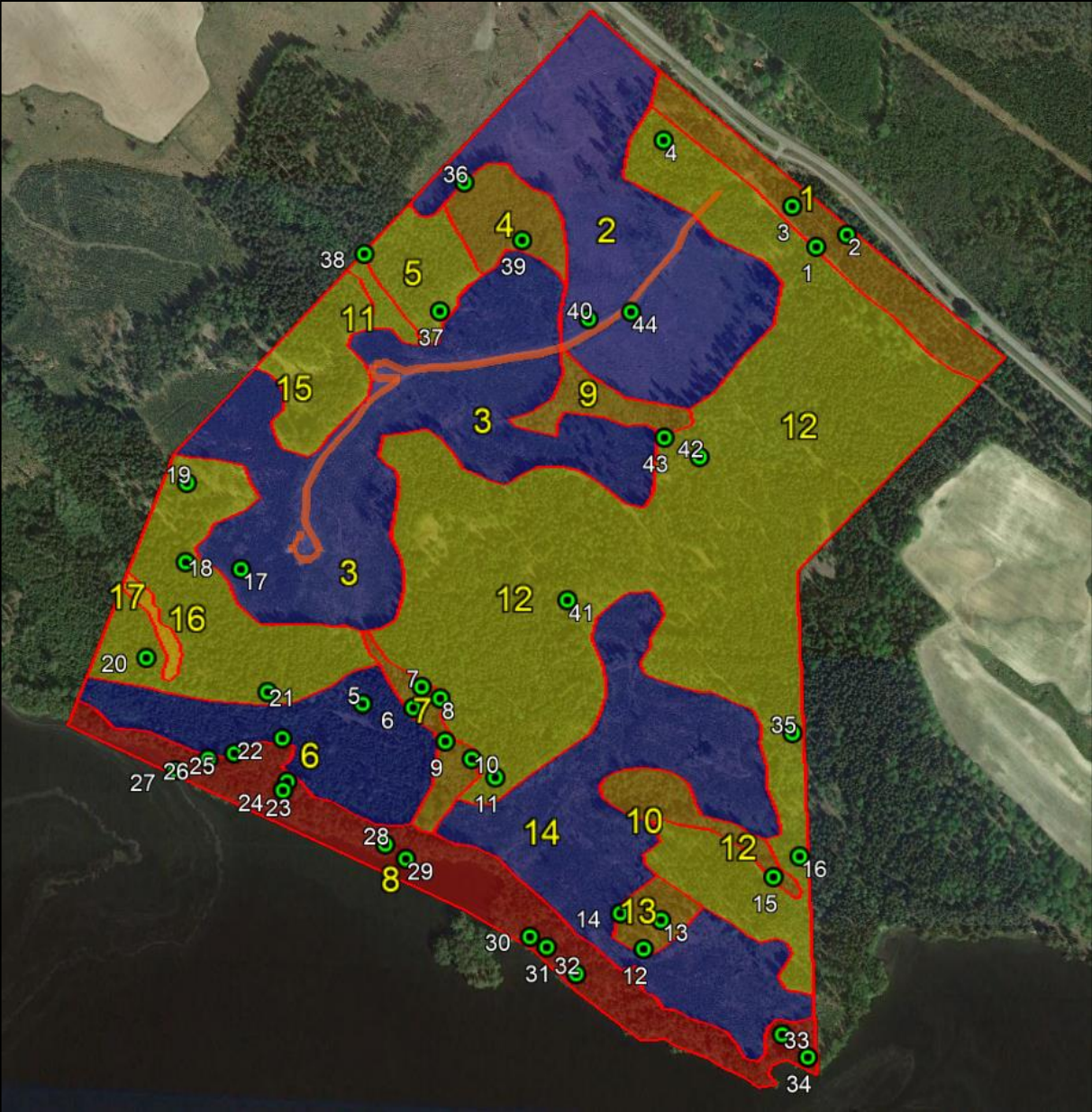
Bilagor

1 Karta – naturvärdesbedömning

2 Historiska kartor

3 Miljö- och artbilder

Karta över inventeringsområdet – naturvärdesbedömning



Teckenförklaring



Rött - Naturvärdesobjekt med högst naturvärde, områdesnummer.
Ej noterat i inventeringsområdet.



Rött transparent – Naturvärdesobjekt med högt naturvärde. Klass 2.



Orange – Naturvärdesobjekt med påtagligt naturvärde. Klass 3.



Gult – Naturvärdesobjekt med visst naturvärde. Klass 4.



Blått – Naturvärdesobjekt med lågt naturvärde. Klass 5.



Numrerade värdeelement och naturvårdsarter.

Värdeelement* och naturvårdsarter*

Wp-nr	*Dessa ska inte tolkas som platsen för naturvärdet utan som exempel på argument för den bedömningen som gjorts av områdets naturvärde.
1	Hålasp
2	Naturvårdssp 238 cm diameter
3	Naturvårdssp 256 cm diameter
4	Linnea
5	Grävlingstryt, tallhögstubbe i granplantage
6	Rankstarr
7	Socklar, rankstarr, kärviol
8	Rankstarr, kärviol, harsyra, skogsstjärnblomma
9	Kransmossa, blåsippa, svarta vinbär, hultbräken, ormbär
10	Rankstarr, svarta vinbär, stor tujamossa
11	Blåsippa i kuperad terräng o granplantage
12	Blockbrant
13	Hällmarkstallskog, lågor, torrträd, block
14	Tallhögstubbe med bohål, knappåslavar, törskatetall
15	Sumpskog, socklar, rankstarr, ormbär.
16	Blåsippa, skogstry,
17	Linnea
18	Mattlummer
19	Linnea
20	Blåsippa, tibast
21	Granhögstubbe
22	Granhögstubbe

23	Ung ask, morkulla
24	Granbarkborredödad gran, linnea
25	Sårläka - ca 100 ex
26	Sårläka, flyttblock, gamla tallar, tibast
27	Sårläka
28	Torrtall m bohål
29	Blåmossa
30	Blåmossa x 4
31	Grönvit nattviol
32	Blåmossa mycket
33	Skriftlav
34	Block tallhögstubbar
35	Tibast
36	Jättesvampmal
37	Granhögstubbe, flyttblock
38	Linnea
39	Torrtall
40	Jungfru Marie nycklar
41	Myrstackar x 2
42	Flyttblock
43	Revlummer



Luddtåtel – ett ganska sällsynt gräs i inlandet. I inventeringsområdet växer det i skogsbilvägens artrika vägkanter nära delområde 15.

Historiska kartor



Den ekonomiska kartan från 1950-talet visar att hela området var beskogat utom en mindre areal åkermark söder om Hälltorp. Den åkermarken planterades senare med skog och är idag en del av en barrträdsplantage – delområde 2.



På den häradsekonomiska kartan från förra sekelskiftet – år 1900 framgår det att området då var helt beskogat. Barrträd dominerar men lövträd förekommer i blandskogsavsnitt huvudsakligen i inventeringsområdets östra del och i sumpskogsavsnitt. Ett par små ytor söder om Hälltorp var uppodlade.

Bilaga 3
Miljö- och artbilder



Delområde 8. Ett par fina kuddar av signalarten blåmossa antyder att naturvärdet är högt.



Signalarten ormbär med sina karakteristiska fyra blad är mer eller mindre vanlig i delområde 7, 9, 10 och 17.



Delområde 14: Hygge med körskador – lågt naturvärde.



Delområde 3: Ung tallplantage – lågt naturvärde.



Artrika vägkanter längs skogsbilvägen – påtagligt naturvärde. Mer än hundra arter finns representerade på en förhållandevis liten yta. Det är betydligt fler än i angränsande marker.



Delområde 13. Hällmarkstallskog – påtagligt naturvärde.



Del av inventeringsområdets nordostgräns mot gång- och cykelväg och Bruksvägen.



Delområde 8 med äldre tall, många signalarter och viss luckighet – högt naturvärde.