

# BLAND KOLBOTTNAR OCH BOPLATSLÄGEN

Arkeologisk utredning inom fastigheten Eriksberg 68:1,  
Katrineholms kommun, Södermanlands län

HAMPUS NORRGREN



Rapporter från Arkeologikonsult 2022:3507

ARKEOLOGIKONSULT  
Optimusvägen 14  
194 34 Upplands Väsby  
Tel: 08-590 840 41  
www.arkeologikonsult.se

OMSLAGSBILD: Översiktsfoto över utredningsområdet taget med drönare. Foto från söder.

**ALLMÄNT KARTMATERIAL:**

Fastighetskartan: © Lantmäteriet

Terrängkartan: Lantmäteriet (CC0)

**DRÖNARBILDER:**

Spridningstillstånd från Lantmäteriet, ärendenummer LM2021/035488.

© Arkeologikonsult 2022

Upphovsrätt, där inget annat anges, enligt Creative Commons licens CC BY.

Villkor finns tillgänglig på <http://creativecommons.org/licenses/by/4.0/deed.sv>

# BLAND KOLBOTTNAR OCH BOPLATSLÄGEN

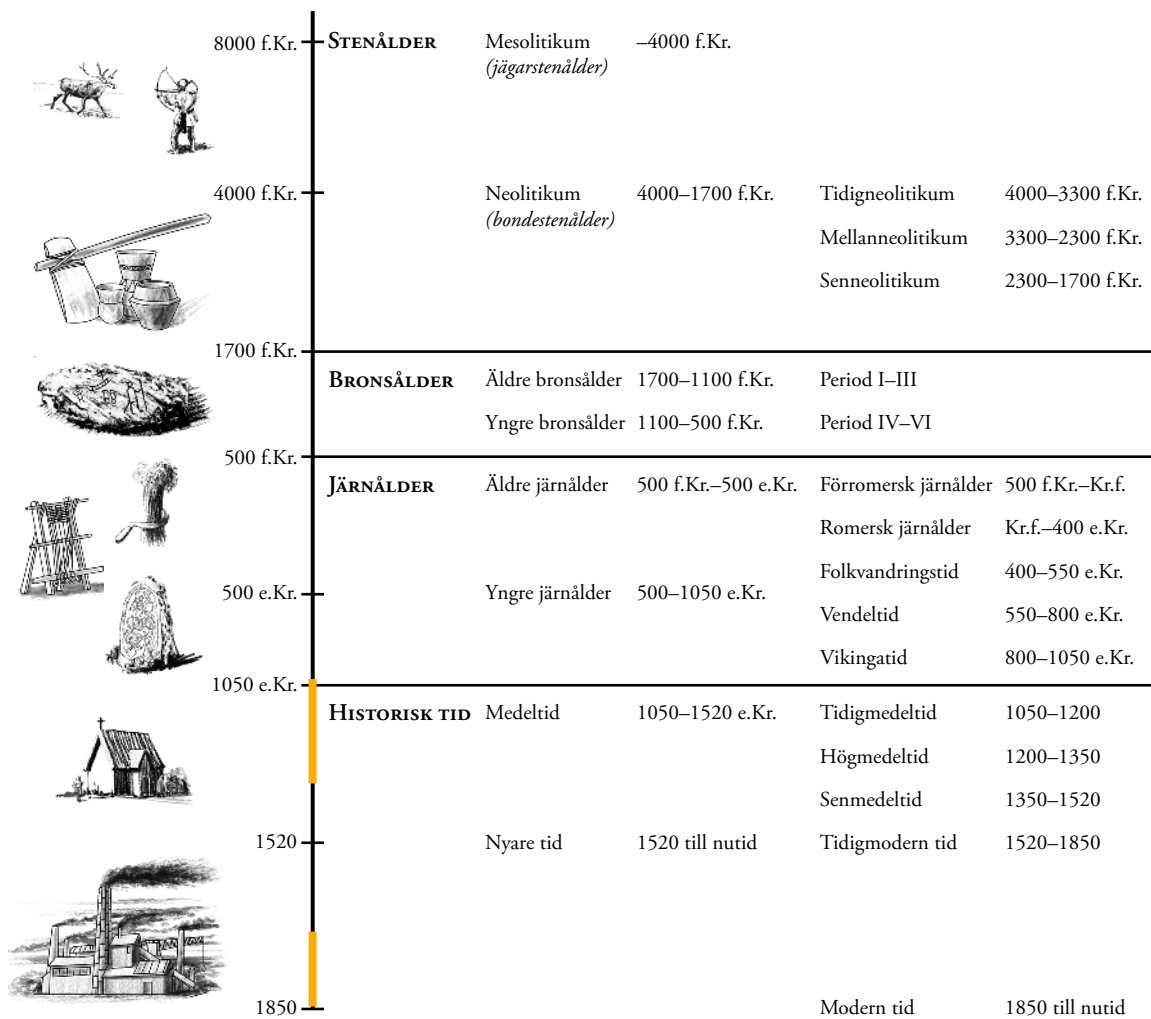
Arkeologisk utredning inom fastigheten Eriksberg 68:1,  
Katrineholms kommun, Södermanlands län

HAMPUS NORRGREN

Rapporter från Arkeologikonsult 2022:3507



## ARKEOLOGISK PERIODINDELNING



### ANTIKVARISK BEDÖMNING

Antikvarisk bedömning anger hur man enligt kulturmiljölagen (1988:950), och till viss del även skogsvårdslagen (1979:429), bedömt lämningen och dess eventuella lagskydd vid registreringstillfället. Den slutgiltiga bedömningen görs alltid av Länsstyrelsen.

**Fornlämning** är en lämning som omfattas av skydd enligt kulturmiljölagen. För att en lämning ska kunna bedömas som fornlämning krävs att den tillkommit före 1850, är en lämning efter människors verksamhet under forna tider, som har tillkommit genom äldre tiders bruk och som är varaktigt övergiven. Det är förbjudet att utan tillstånd från länsstyrelsen rubba, ta bort, gräva ut eller på annat sätt ändra eller skada en fast fornlämning.

**Möjlig fornlämning** innebär att man vid registreringstillfället inte kunnat ta ställning till om lämningen är en fornlämning

eller inte. Lämningen måste vara bekräftad i fält. Möjlig fornlämning kan även anges för en lämning som har undersökts i samband med en arkeologisk undersökning, men där man inte fastställt lämningens utbredning.

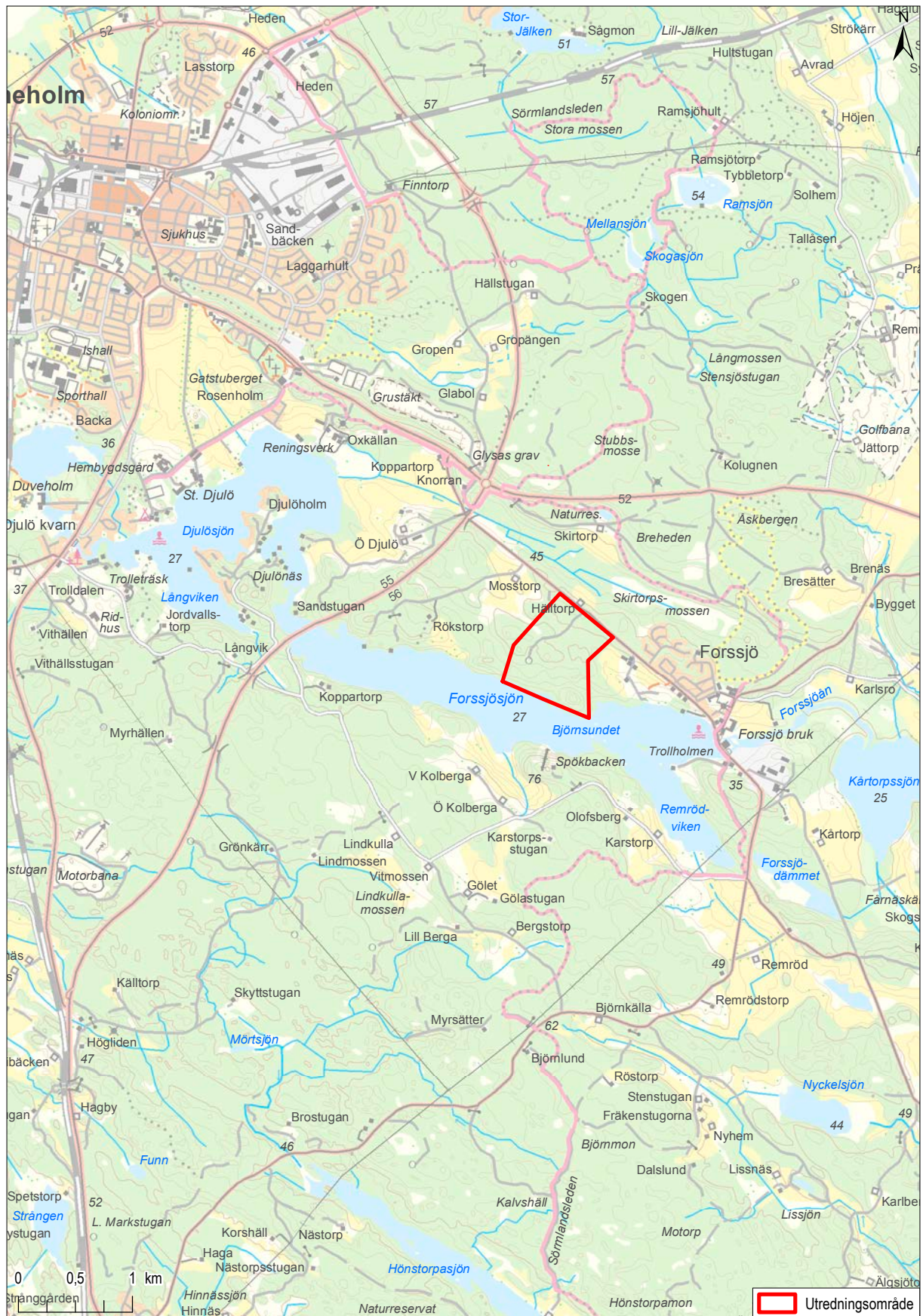
**Övrig kulturhistorisk lämning** används för kulturhistoriska lämningar som har tillkommit efter 1850, men som ändå anses ha ett antikvariskt värde. Bedömningen används även för vissa lämningar som inte uppvisar fysiska spår, till exempel fyndplats eller plats med tradition.

**Ingen antikvarisk bedömning** används för lämningar som blivit helt borttagna genom en arkeologisk undersökning eller förstörda. Inget skydd enligt kulturmiljölagen kvarstår. Lämningar som endast är kända via kartmaterial, skriftlig eller muntlig källa och inte har kunnat återfinnas i fält, kan inte heller ha en antikvarisk bedömning.

# INNEHÅLLSFÖRTECKNING

---

SAMMANFATTNING.....	7
INLEDNING OCH SYFTE.....	7
OMRÅDESBESKRIVNING OCH TOPOGRAFI .....	8
FORNLÄMNINGSMILJÖ OCH TIDIGARE ARKEOLOGISKA UNDERSÖKNINGAR .....	10
HISTORISKA KARTOR.....	11
GENOMFÖRANDE .....	12
RESULTAT .....	13
Inventering .....	13
Sökschaktning och rutgrävning.....	14
AVSLUTANDE DISKUSSION OCH REGISTRERING I KULTURMILJÖREGISTRET .....	25
REFERENSER .....	28
Litteratur .....	28
Kart och arkivreferenser .....	28
ADMINISTRATIVA UPPGIFTER.....	29
BILAGOR .....	30
Bilaga 1. Schakt och provrutor.....	30
Bilaga 2. Objektstabell .....	33
Bilaga 3. <sup>14</sup> C-analys .....	35



Figur 1. Utredningsområdet markerat på Terrängkartan. Skala 1:50 000.

# SAMMANFATTNING

Arkeologikonsult har på uppdrag av Länsstyrelsen i Södermanlands län under september och november månad 2021 utfört en arkeologisk utredning inom fastigheten Eriksberg 68:1, Katrineholms kommun, Södermanlands län. Utredningen innefattade kartstudier, inventering, rutgrävning och sökschaktning.

Under inventeringen av utredningsområdet identifierades nio möjliga mesolitiska och neolitiska boplatslägen samt fem kolbottnar och en möjlig kolarkoja. Därutöver påträffades ett större område med ett okänt antal kolbottnar. Inom detta område påträffades kol inom en större yta, men tät vegetation omöjliggjorde identifiering av de enskilda konstruktionerna.

De nio utpekade boplatslägena samt två kolbottnar och den möjliga kolarkojan utreddes vidare genom sökschaktning och rutgrävning.

Totalt togs omkring 14 % av ytan av de sökschaktade boplatslägenas yta upp genom sökschaktning och omkring 3,5 % av de två svåråtkomliga lägena rutgrävdes. Inga fynd eller övriga lämningar av förhistorisk karaktär påträffades inom de utpekade boplatslägena.

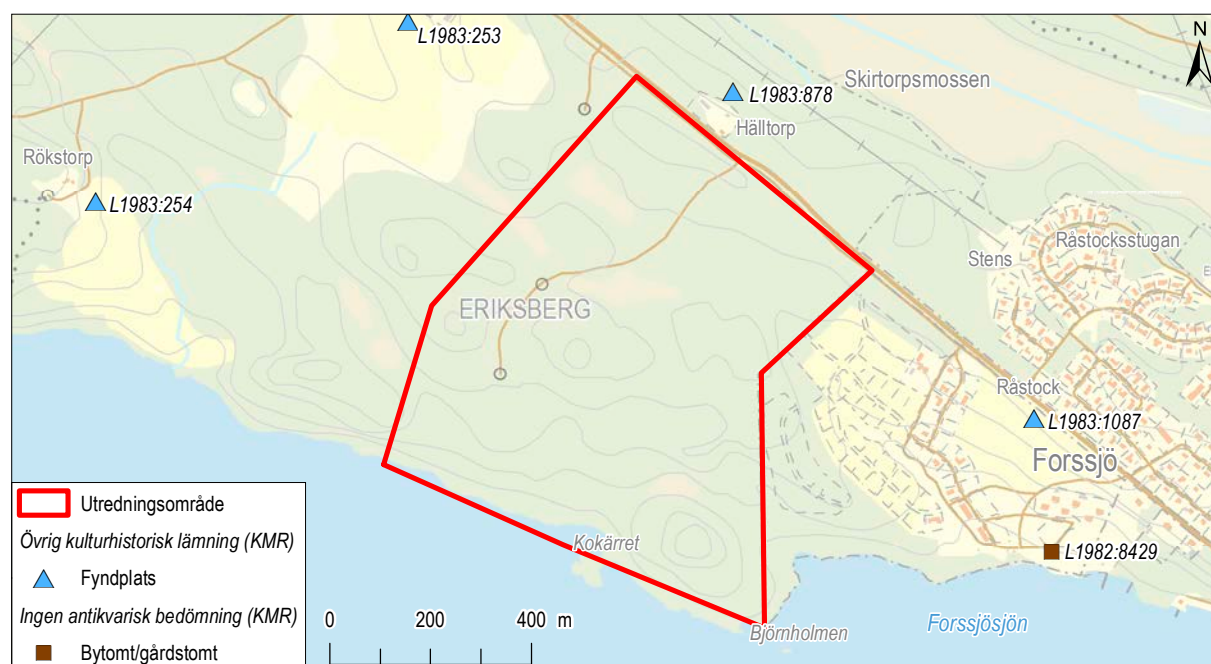
De två kolbottnarna som undersöktes <sup>14</sup>C-daterades till medeltid (1030–1230 e.Kr) och tidigmodern tid (1670–nutid). Kolbotten som fick en medeltida datering har registrerats som delundersökt fornlämning. De övriga kolbottnarna i området har registrerats som övrigt kulturhistoriska lämningar. Den förmodade kolarkojan har efter utredningen kunnat utgått då ingen konstruktion framkom.

## INLEDNING OCH SYFTE

På grund av planerad exploatering inom fastigheten Eriksberg 68:1, Katrineholms kommun, Södermanlands län har Arkeologikonsult efter beslut från Länsstyrelsen i Södermanlands län (Lst dnr 431-1211-2021) genomfört en arkeologisk utredning inom fastigheten (figur 1 och 2). Den arkeologiska

utredningen innefattade kart- och arkivstudier inventering, sökschaktning och rutgrävning.

Syftet med den arkeologiska utredningen var att ta reda på om ej kända fornlämningar skulle beröras av den planerade exploateringen samt om möjligt avgränsa dessa.



Figur 2. Utredningsområdet mot bakgrund av Fastighetskartan, skala 1:15 000.



**Figur 3.** Utredningsområdet utgjordes av ett kuperat och skogsklätt område med kraftiga höjdskillnader. Drönarfoto över området taget från nordöst.

## OMRÅDESBESKRIVNING OCH TOPOGRAFI

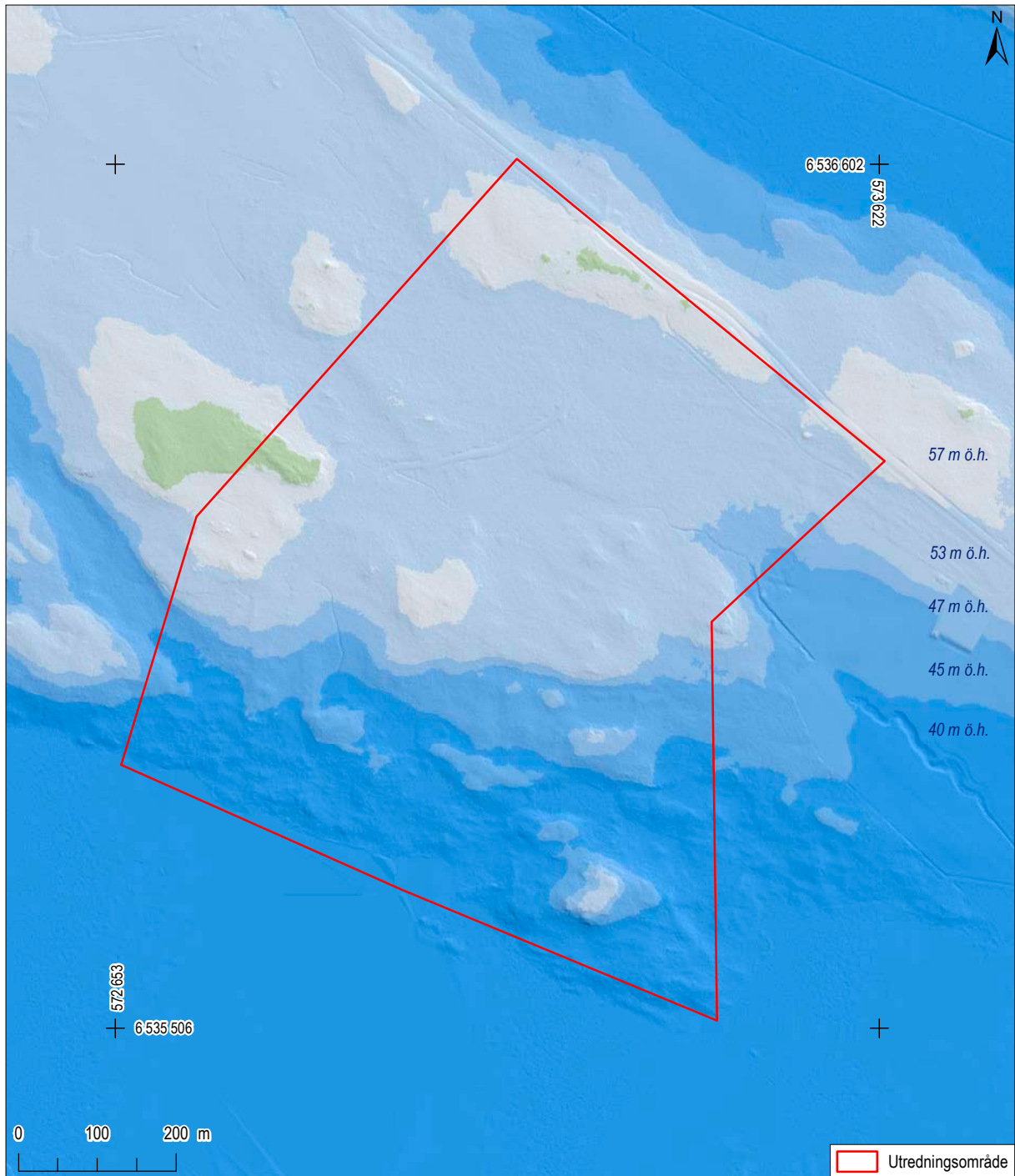
Utredningsområdet innefattade omkring 55 hektar och var beläget omkring fyra kilometer sydöst om Katrineholm. Utredningsområdet ligger inom ett större spricklandskap som domineras av den intilliggande Katrineholmsåsen. Utredningsområdet bestod av ett kuperat och skogbeväxt område som framför allt var bevuxet med gran- och tallplantering. Inom området existera det stora höjdskillnader där höjden över havet varierade mellan 25–55 meter. Undergrunden inom utredningsområdet skiftade mellan moränsten blandat med finkornig sand i de högre liggande områdena och lerblandad silt i de lägre liggande områdena.

Under tidigmesolitikum bestod större delen av Södermanland av enstaka mindre öar som var omgivna av öppet hav. Allt eftersom landhöjningen fortgick torrlades allt större landmassor och större delen av

Södermanland kom att bilda ett omfattande skärgårdslandskap. Landhöjningen fortsatte kontinuerligt med undantag för den första litorinatransgressionen som inträffade under mellanmesolitikum där vattennivån återigen höjde sig. Under senmesolitikum övergick sedermera skärgården till att innehålla större sammanhängande landområden (Grusmark 2013).

De övergripande förändringarna i landhöjningen har kraftigt påverkat utredningsområdets karaktär. Under slutet av tidigmesolitikum innehöll området enstaka mindre öar omgivna av vatten. Under senmesolitikum och början av neolitikum reste sig en större sammanhållen landmassa i norra delen av området med en långgrund strandlinje i söder som omgavs av enstaka öar.





**Figur 4.** Utredningsområdet kom att förändras kraftigt under loppet av mellanmesolitikum och neolitikum. Under mesolitikum utgjordes mestadels av utredningsområdet av vatten med inslag av ett fåtal mindre öar. Området torrläggts därefter under loppet av meso- och neolitikum där en lågrund strandlinje bildas inom utredningsområdet som systematiskt flyttas söder ut i relation till landhöjningen. Mot bakgrund av reliefkarta och höjdkurvor utifrån laserdata, skala 1:8 000.

# FORNÄMNINGSMILJÖ OCH TIDIGARE ARKEOLOGISKA UNDERSÖKNINGAR

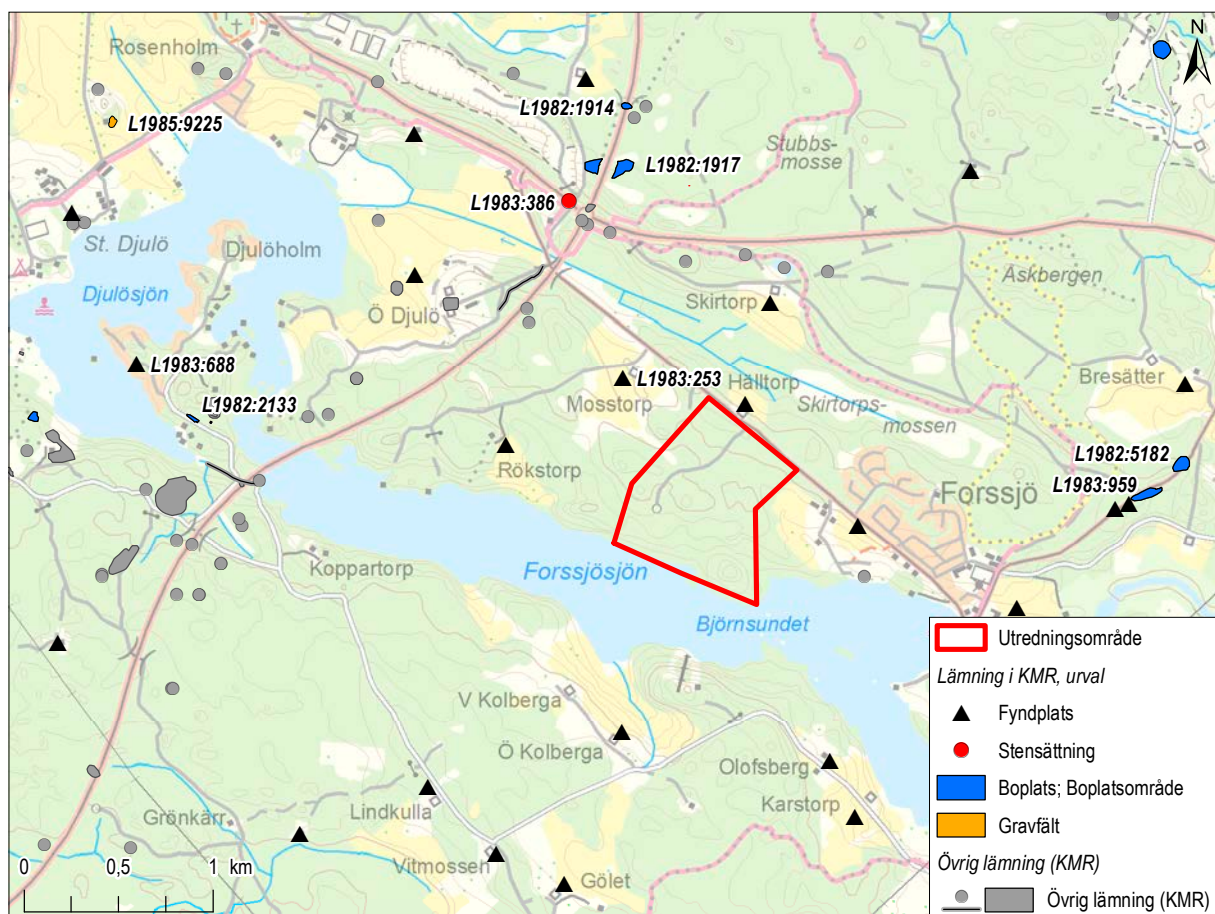
Utredningsområdet är beläget inom ett rikt och varierande fornlämningslandskap som tack vare sin höjd över havet innehåller registrerade lämningar och fynd från samtliga förhistoriska tidsperioder. I Katrineholmsområdet utgör majoriteten av de registrerade fornlämningarna av stenålderslämningar och av lämningar som ska dateras till medeltid och historisk tid. Det existerar betydligt färre lösfynd och lämningar i närområdet som med säkerhet kan dateras till brons- och järnåldern. Slående är att större yttäckande boplatsområden från både brons- och järnåldern saknas helt i närområdet och att de registrerade lämningarna främst utgörs av synliga lämningar och lösfynd.

Inom utredningsområdet finns inga registrerade lämningar sen tidigare och i det direkta närområdet i

finns ett fåtal registrerade fornlämningar. De närmsta utgörs av lösfynd av neolitiska yxor-, mejslar-, och andra stenredskap (L1983:253 mfl.)

Den närmst belägna mesolitiska boplatzen (L1982:1917) ligger 1,2 kilometer nordväst om utredningsområdet. Här påträffades under en arkeologisk undersökning ett antal urlakade härdar och gropar. Fyndmaterialet utgjordes framför allt av grönsten och kvarts som bearbetats med plattformsteknik. Genomförda <sup>14</sup>C-analyser har daterat boplatzen till mellanmesolitikum (Grusmark 2013).

Från neolitikum återfinns den närmsta registrerade boplatzen strax norr om Fossjö omkring två kilometer nordöst om utredningsområdet. Boplatzen (L1982:5182 och 1983:959) påträffades redan år



**Figur 5.** Inom utredningsområdet existerar inga sedan tidigare registrerade forn- eller kulturhistoriska lämningar. Inom det direkta närområdet finns det endast lösfynd bestående av stenartefakter registrerade. Inom Katrineholmsområdet i stort existerar det en övervikt med lämningar som ska dateras till stenålder och historisk tid. Betydligt färre lämningar ska dateras till brons- och järnålder och av dessa saknas större yttäckande boplatser helt. Mot bakgrund av Terrängkartan, skala 1:40 000.

1945 förundersöktes först 2009. Under den arkeologiska förundersökningen påträffades koncentrationer med skärvsten, bearbetad kvarts och skiffer samt enstaka bitar bränd flinta. Boplatsen var belägen på mellan 42 och 43 meter över havet och utifrån det har boplatsen daterats till tidigneolitikum (Gustafsson 2011).

Ytterligare en boplats (L1982:2133) som troligtvis ska dateras till tidigneolitikum har påträffats omkring 2 kilometer väster om utredningsområdet. Inom boplatsen påträffades bearbetad kvarts och en kvarts kärna (Vinberg 2005).

Från bronsålder utgörs den vanligaste förekommande lämningstypen av hållristningslokaler som vanligtvis innehåller ett enstaka skålgropar (exempelvis L1982:8599 mfl.).

Den närmsta belägna lämningen som kan dateras till järnåldern består av en registrerad skeppsformad stensättning (L1983:386) som ligger omkring 1 kilometer nordväst om utredningsområdet. Det närmaste gravfältet är lokaliserat omkring 3,5 kilometer nordväst om utredningsområdet och består av 5 högar och 3 runda stensättningar (L1985:9225).

Värt att nämna är ett intressant lösfynd av ett vikingatida svärd (L1983:688) som påträffats omkring 2,5 kilometer väster om utredningsområdet. Fyndet påträffades i samband med byggnation av sommarstuga år 1953 och daterades till 1000-talet.

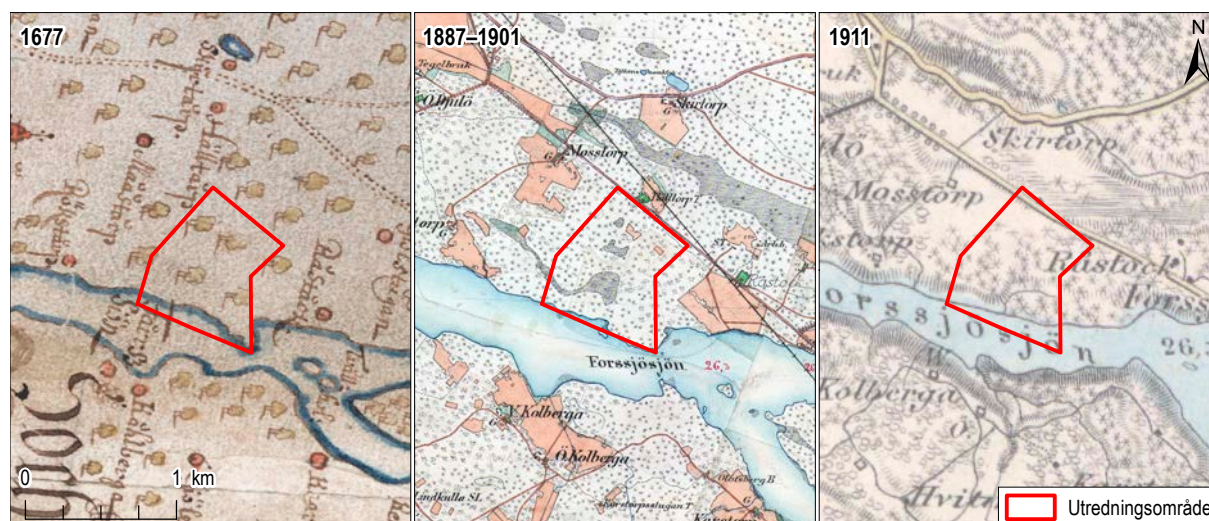
Den vanligaste registrerade lämningen i närområdet runt Katrineholm utgörs av historiska lämningar. Majoriteten av dessa ska kopplas till skogsindustri och skogsbruk som exempelvis kolbottnar, tjärdalar och fångstgropar men utgörs också rester av bebyggelse, torp och fossila åkrar.

## HISTORISKA KARTOR

En genomgång av de historiska kartor som finns att tillgå över utredningsområdet indikerar att ytterst få förändringar har skett i markanvändning sen slutet av 1600-talet.

Både på Generalstabskartan från 1911, på Häradsekonomska kartan från 1887–1901 och på en Geografisk avfattningskarta från 1677 utgörs utredningsområdet av ett kuperat skogsområde utan be-

byggelse eller industri. Torpen i närområdet, många som än i dag är bebodda, verkar ha legat på samma plats sen slutet av 1600-talet. Intressant är att ingen av de historiska kartor som studeras indikerar att skogsindustri som exempelvis kolningsverksamhet utförts inom utredningsområdet. Detta är dock aktiviteter som varit kopplade till de enskilda hushållen och därför inte alltid markeras i kartmaterialet.



**Figur 6.** Både på den geografiska avfattningskartan från 1677, på Häradsekonomska kartan från 1887–1901 och på Generalstabskartan från 1911 utgörs utredningsområdet av ett kuperat skogsområde utan bebyggelse eller industri. Få förändringar har skett i markanvändning och fler av torpen som finns utritade i närområdet är belägna på samma plats som idag. Skala 1:50 000.

## GENOMFÖRANDE

---

Arbetet inleddes med att en kart- och arkivstudie och en efterföljande inventering av området genomfördes i syfte att identifiera synliga lämningar som ej tidigare registrerats och för att peka ut möjliga boplatsslägen från stenåldern.

Möjliga boplatsslägen valdes ut utifrån höjd över havet, position i landskapet och undergrund. Områden som låg på minst 40 meter över havet och som uppvisade en undergrund av finkornig sand, eller silt som innehöll mindre inslag av moränsten prioriterades.

Efter inventering vidtog sökschaktning av de nio boplatsslägen som pekats ut. Sökschaktning genomfördes inom sex av nio boplatsslägen. Tre av boplatsslägena låg bortom åtkomst för grävmaskin och utreddes i stället genom rutgrävning. De upptagna schakten togs generellt upp med enkel skopbred och fördelades så pass jämnt över boplatsslägena som växtlighet och undergrund tillät.

Efter att sökschaktning genomförts togs extra provrutor upp inom de sökschaktade boplatsslägena i syfte att kontrollera att ytliga fynd inte förekom i den gråjord som existerade mellan mylla och ren undergrund.

De tre boplatsslägen som utreddes genom rutgrävning utreddes genom att 1 x 1 meters rutor grävdes ned genom stick 2 (20 cm) och innehållet sållades genom ett såll med 4 mm maskor.

Två kolbottnar (kolbotten 24 och 26) blev under utredningen föremål för undersökning i syfte att dokumentera och datera konstruktionerna. Kolbotten 26 valdes ut för att den var mindre än de övriga kolbottnarna som påträffades i området vilket skulle kunna indikera en skillnad i datering. Kolbotten 26 valdes ut för vidare utredning som representant för de jämnstora kolbottnarna i området. Valet av kolbotten 26 motiverades också av att den förmodade kolarkojan (nr 25) som också blev föremål för undersökning.

Även den möjliga kolarkoja (nr 25) som påträffats intill kolbotten 24 kom delvis att undersökas i syfte att kontrollera anläggningsstatus. Båda kolbottnarna undersöktes med grävmaskin och den möjliga kolarkojan torvades av för hand.

Metalldetektering som åsyftade att hitta fynd som skulle kunna datera konstruktioner och aktiviteter genomfördes i samband med undersökning av kolbottnarna och den möjliga kolarkojan.

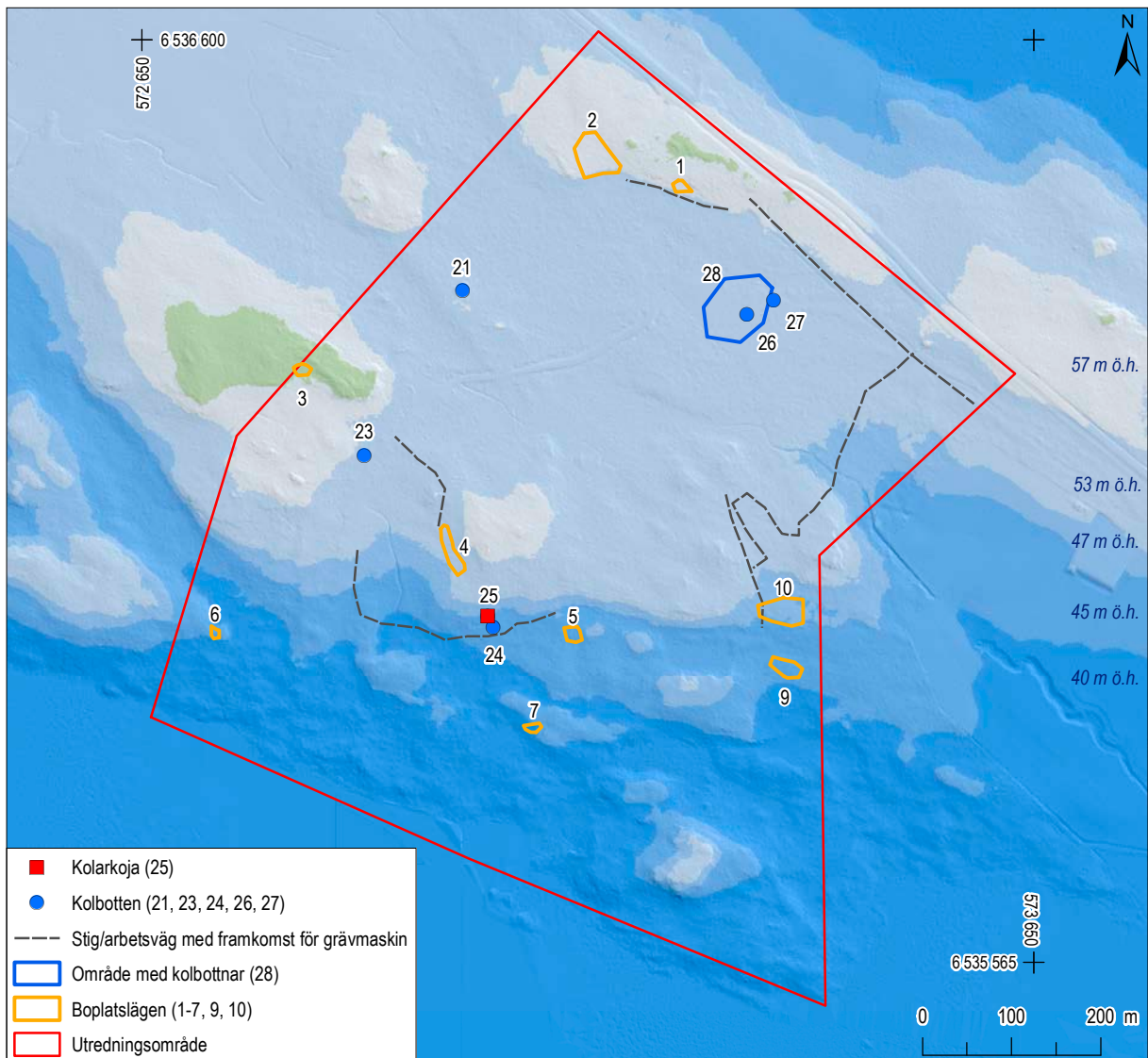
Samtliga upptagna schakt och rutor mättes in och beskrevs skriftligen. Inmätningarna gjordes med nätverks GPS med en standardavvikelse på 0,02 meter. På grund av den täta skogen i utredningsområdet var standardavvikelse svår att uppnå och en felmarginal på mellan 2–4 meter utgjorde standard inom majoriteten av området. Efter genomförd utredning lades både schakt och rutor igen.

# RESULTAT

## Inventering

Sammanlagt inventerades 55 hektar mark. Under inventeringen identifierades nio möjliga boplatslägen. Boplatslägena som pekades ut låg på mellan 41–58 meter över havet vilket innebär att de varit strandbundna under meso- och neolitikum. Samtliga lägen som pekades ut låg skyddade i landskapet, uppvisade stenfria ytor och innehöll en undergrund bestående av finkornig sand.

Därutöver påträffades fem ej sedan tidigare registrerade kolbottnar (nr 21, 23, 24, 26, 27) och ett övervuxet område där ett okänt antal kolbottnar förekom (nr 28). Detta område var beläget inom en tät granplantering vilket omöjliggjorde identifiering av de enskilda konstruktionerna. Utbredningen för detta område är ungefärlig men markerar den yta där kol påträffades vid provsondning.



**Figur 7.** Under genomförd inventeringen påträffades 9 möjliga lägen för stenåldersboplatser. Dessa låg på mellan 58-41 meter över havet och representerar då potentiella boplatser från mellanmesolitikum och neolitikum. Därutöver påträffades sex kolbottnar (nr 21, 22, 23, 24, 26 och 27), en möjlig kolarkoja (nr 25) och ett område som innehöll ett okänt antal kolbottnar (nr 28). Mot bakgrund av reliefkarta och höjdkurvor utifrån laserdata, skala 1:8 000.



**Figur 8.** Under inventeringen påträffades ett större område med ett okänt antal kolbottnar. Konstruktionerna var omöjliga att urskilja på grund av den täta undervegetationen. På bilden syns arkeolog Amanda Jönsson i färd med att provsticka området med jordsond.

Intill en av kolbottnarna (24) så påträffades en koncentration med sten som föreslogs kunna utgöra en raserad kolarkoja (25). Majoriteten av kolbottnarna som påträffades var relativt enhetliga i storlek och var omkring 20 meter i diameter förutom kolbotten 26 som var betydligt mindre, omkring 14 meter i diameter.

## Sökschaktning och rutgrävning

Under den undersökande delen av den arkeologiska utredningen togs 35 schakt och 25 stycken 1 x 1 meters rutor upp med en sammanlagd area på 693 m<sup>2</sup> inom nio boplatslägen och två kolbottnar (nr 24 och 26).

Något som var talande för samtliga boplatslägen var att det generellt påträffades väldigt lite naturlig kvarts i undergrunden.

Två kolbottnar (Kolbotten 24 och 26) valdes ut för vidare utredning och provtagning. Kolbotten 26 valdes ut på grund av att konstruktionen avvek i storlek från de övriga kolbottnarna som identifierats i området vilket föreslogs kunna representera en skillnad i ålder. Kolbotten 24 valdes ut som representant för de jämstora kolbottnarna på grund av dess närhet till den intilliggande kolarkojan 25 som också inkluderas i undersökningen.



**Figur 9.** Under den undersökande delen av den arkeologiska utredningen togs 35 schakt och 25 stycken 1 x 1 meters rutor upp med en sammanlagd area på 693 m<sup>2</sup> inom nio boplatslägen och två kolbottnar. Mot bakgrund av Fastighetskartan, skala 1:8000.

### Boplatsläge 1 (ej fornlämning)

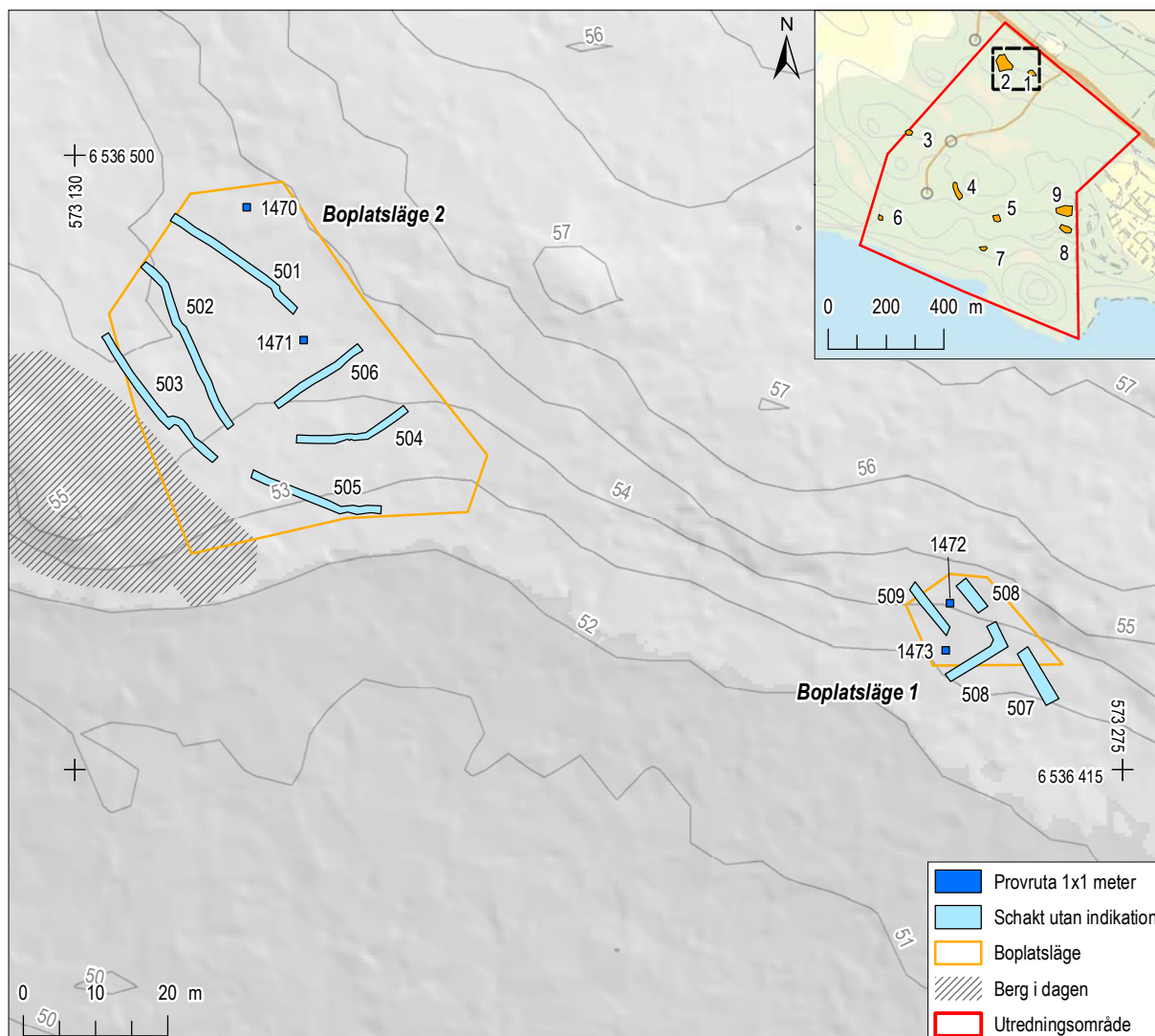
Boplatsläge 1 uppmätte 174 m<sup>2</sup> och var beläget på mellan 53–54 meter över havet. Läget utgjordes av ett mindre sadelläge i en lätt söderslutning. Läget var bevuxet med tall och gran och innehöll ett antal större moränblock. Undergrunden utgjordes av brunbeige sand blandat med moränsten av varierande storlek.

Inom boplatsläge 1 togs fyra schakt och två provrutor upp med en sammanlagd area av 42 m<sup>2</sup> vilket utgjorde omkring 23 % av lägets totala yta. Inga fynd eller lämningar av förhistorisk karaktär påträffades.

### Boplatsläge 2 (ej fornlämning)

Boplatsläge 2 uppmätte 1 696 m<sup>2</sup> och var beläget på mellan 52–54 meter över havet. Läget utgjordes av en relativt plan avsatts som i norr och sydväst flankerades av berg i dagen och vars sydöstra delar övergick i en slänt. Boplatsläget var beläget i nordöstra hörnet av utredningsområdet och utgjordes av en större markberedd och avverkad yta bevuxen med gräsvall. Undergrunden inom boplatsläge 2 bestod av gulbeige finkornig sand som blandades med naturlig småsten.

Inom boplatsläge 2 togs sex schakt och två provrutor upp med en sammanlagd area på 146 m<sup>2</sup> vilket representera omkring 8 % av lägets totala yta. Inga fynd eller lämningar av förhistorisk karaktär påträffades.



**Figur 10.** Boplatsläge 1 och 2 i utredningsområdets norra del. Inga fynd eller lämningar av förhistorisk karaktär påträffades i något av dessa två lägen. Mot bakgrund av reliefkarta och höjdkurvor utifrån laserdata, skala 1:1 000. Översikt med Fastighetskartan, skala 1:25 000.

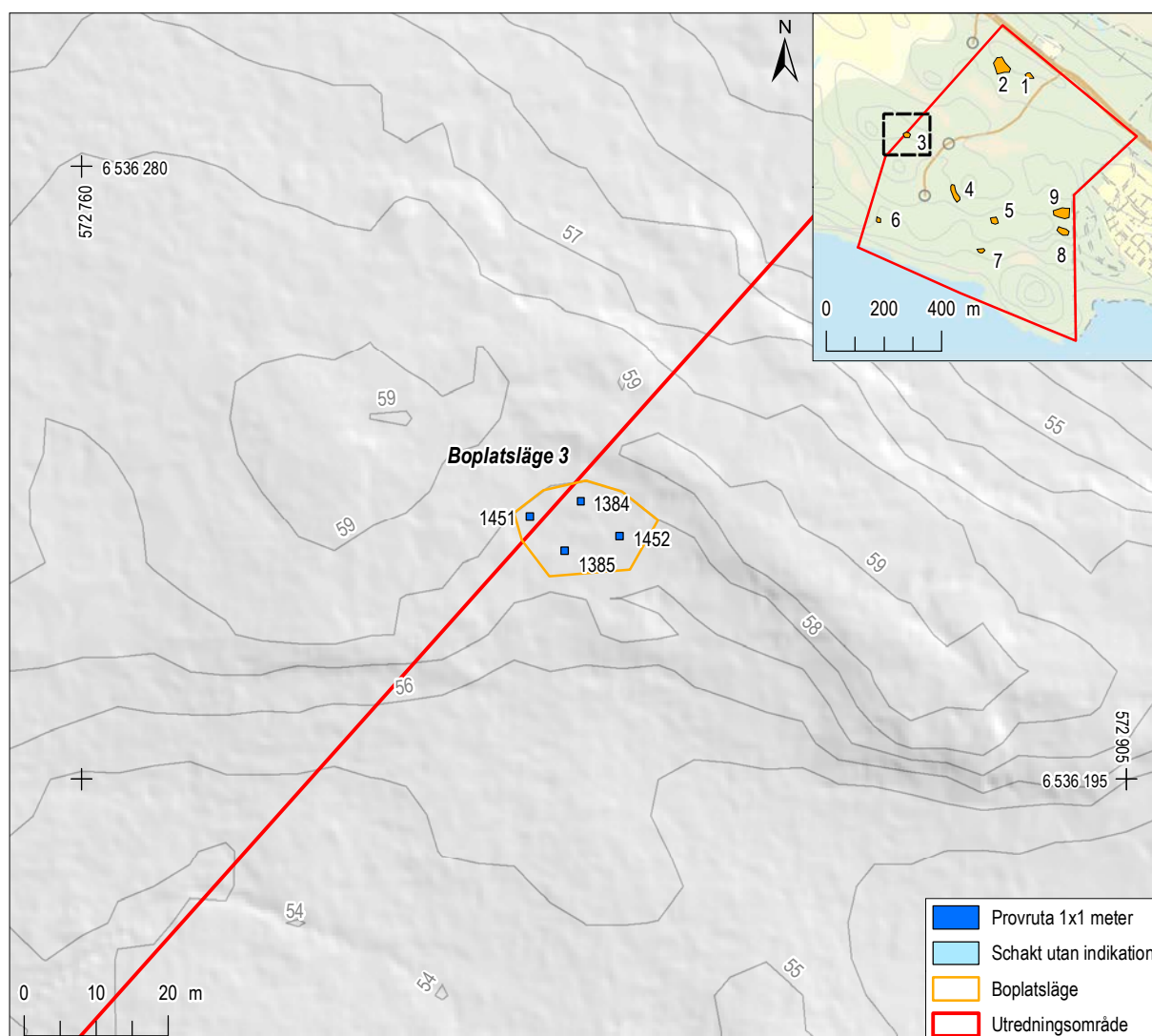


### Boplatsläge 3 (ej fornlämning)

Boplatsläge 3 uppmätte 190 m<sup>2</sup> och var beläget på mellan 57 och 58 meter över havet. Läget utgjordes av ett mindre sadelläge som i norr, nordöst och nordväst flankerades av uppstickande berghällar. Boplatsläge 3 var bevuxet med enstaka tall och gran och innehöll ett antal ytligt liggande moränblock som koncentrerades i lägets norra kanter. Undergrunden

utgjordes av en blandning mellan moränsten och grus och brunbeige finkornig sand. Moräninslaget var som tydligast intill de flankerande berghällarna.

Då boplatsläge 3 låg bortom åtkomst för grävmaskin utreddes ytan genom rutgrävning. Sammanlagt togs fyra 1 x 1 metersrutor vilket representera omkring 2 % av lägets totala yta. Inga fynd eller lämningar av förhistorisk karaktär påträffades.



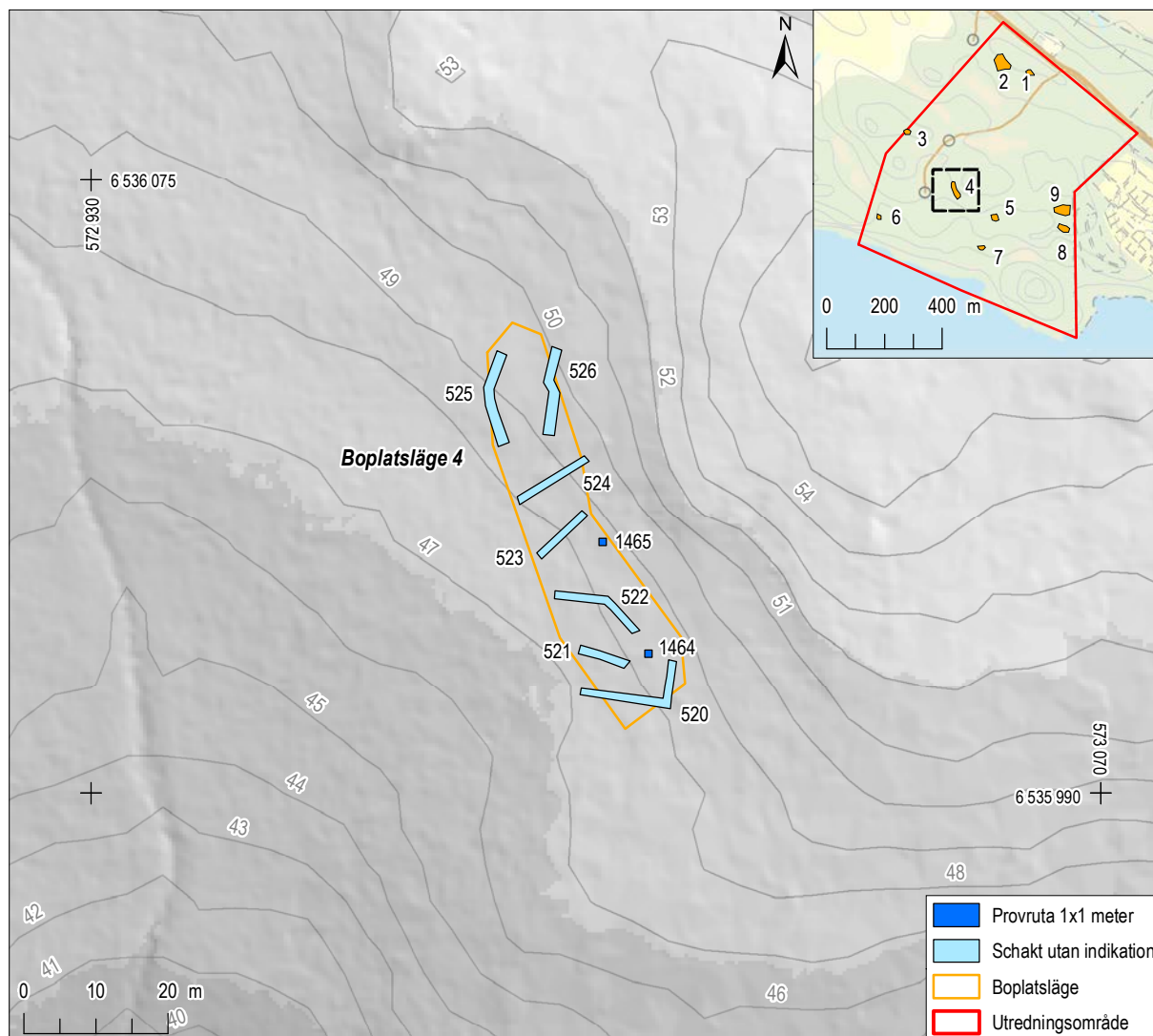
**Figur 11.** Boplatsläge 3 i utredningsområdets västra del. Inga fynd eller lämningar av förhistorisk karaktär påträffades. Mot bakgrund av reliefkarta och höjdkurvor utifrån laserdata, skala 1:1 000. Översikt med Fastighetskartan, skala 1:25 000.

### Boplatsläge 4 (ej fornlämning)

Boplatsläge 4 uppmätte 628 m<sup>2</sup> och var beläget på mellan 47 och 49 meter över havet. Läget utgjordes av en mindre avsatts med en lätt sluttning åt sydväst som i norr avgränsades av en uppstickande lodrät bergsrygg. Boplatsläge 4 var bevuxet med tall och gran och inom ytan existerade det enstaka större moränblock. Undergrunden inom ytan utgjordes

av brunbeige finkornig sand med inslag av mindre moränsten som framför allt förekom i anslutning till berghällen.

Inom boplatsläge 4 togs sju schakt och två provrutor med en sammanlagd area på 102 m<sup>2</sup> upp vilket representera 16 % av ytan. Inga fynd eller fornlämningar av förhistorisk karaktär påträffades.

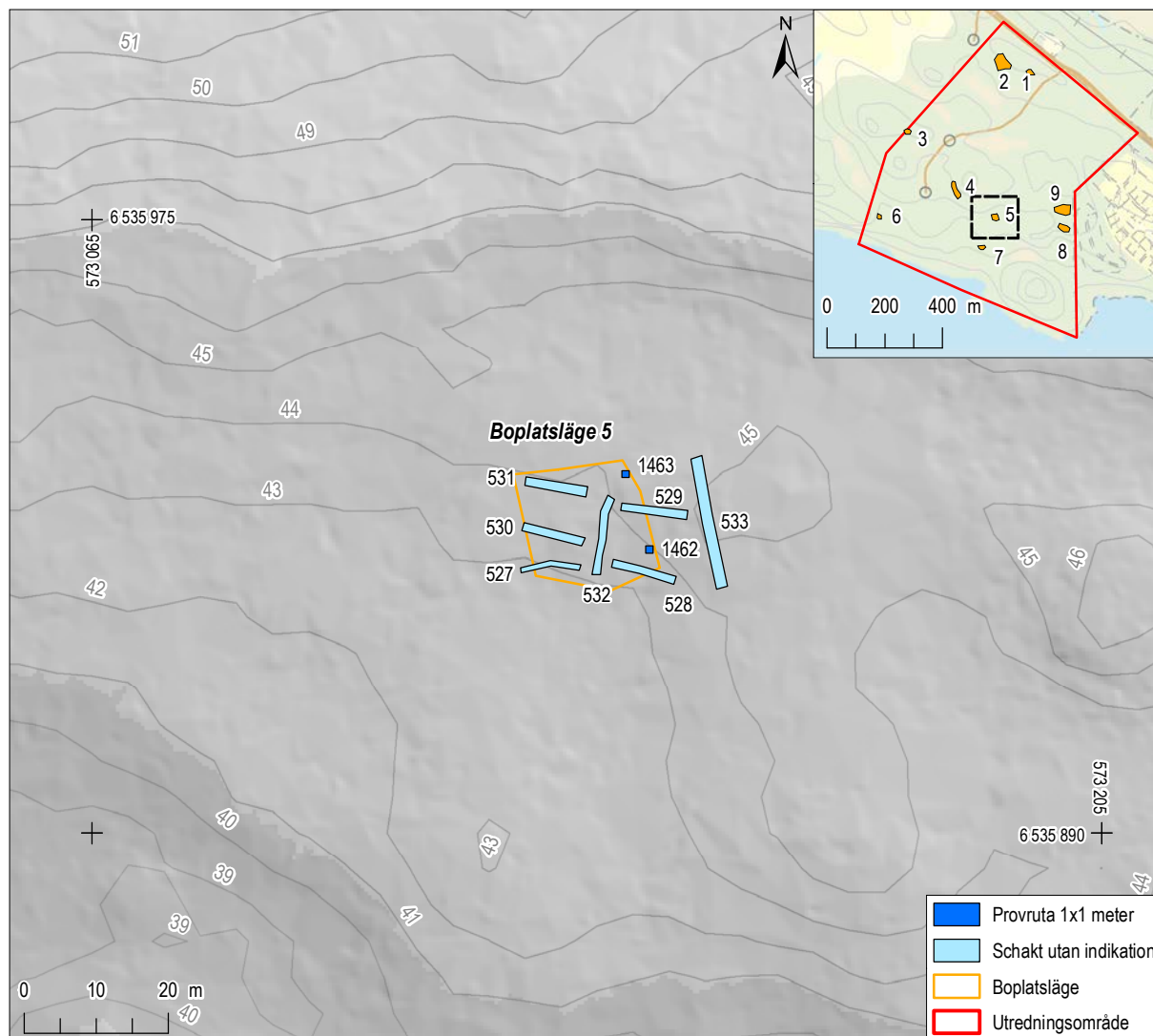


**Figur 12.** Boplatsläge 4 i utredningsområdets centrala del. Inga fynd eller lämningar av förhistorisk karaktär påträffades. Mot bakgrund av reliefkarta och höjdkurvor utifrån laserdata, skala 1:1 000. Översikt med Fastighetskartan, skala 1:25 000.

### Boplatsläge 5 (ej fornlämning)

Boplatsläge 5 uppmätte 271 m<sup>2</sup> och var beläget på mellan 43 och 44 meter över havet. Läget utgjordes av en mindre avsatts som hade en skyddande höjdrygg i norr och öster. Boplatsläge 5 var bevuxet med tall och inom området fanns enstaka större moränblock. Undergrunden inom ytan skiftade mellan silt med lerinslag i västra delen av området och brandgul finkornig sand i de östra högre liggande delarna.

Inom boplatsläge 5 togs sex schakt och två rutor upp, ytterligare ett schakt togs upp strax öster om läget inom den intilliggande höjdryggen. Den sammanlagda ytan som togs upp inom och intill området uppmätte 94 m<sup>2</sup> vilket representera omkring 26 % av boplatslägets totala yta. Inga fynd eller fornlämningar av förhistorisk karaktär påträffades.

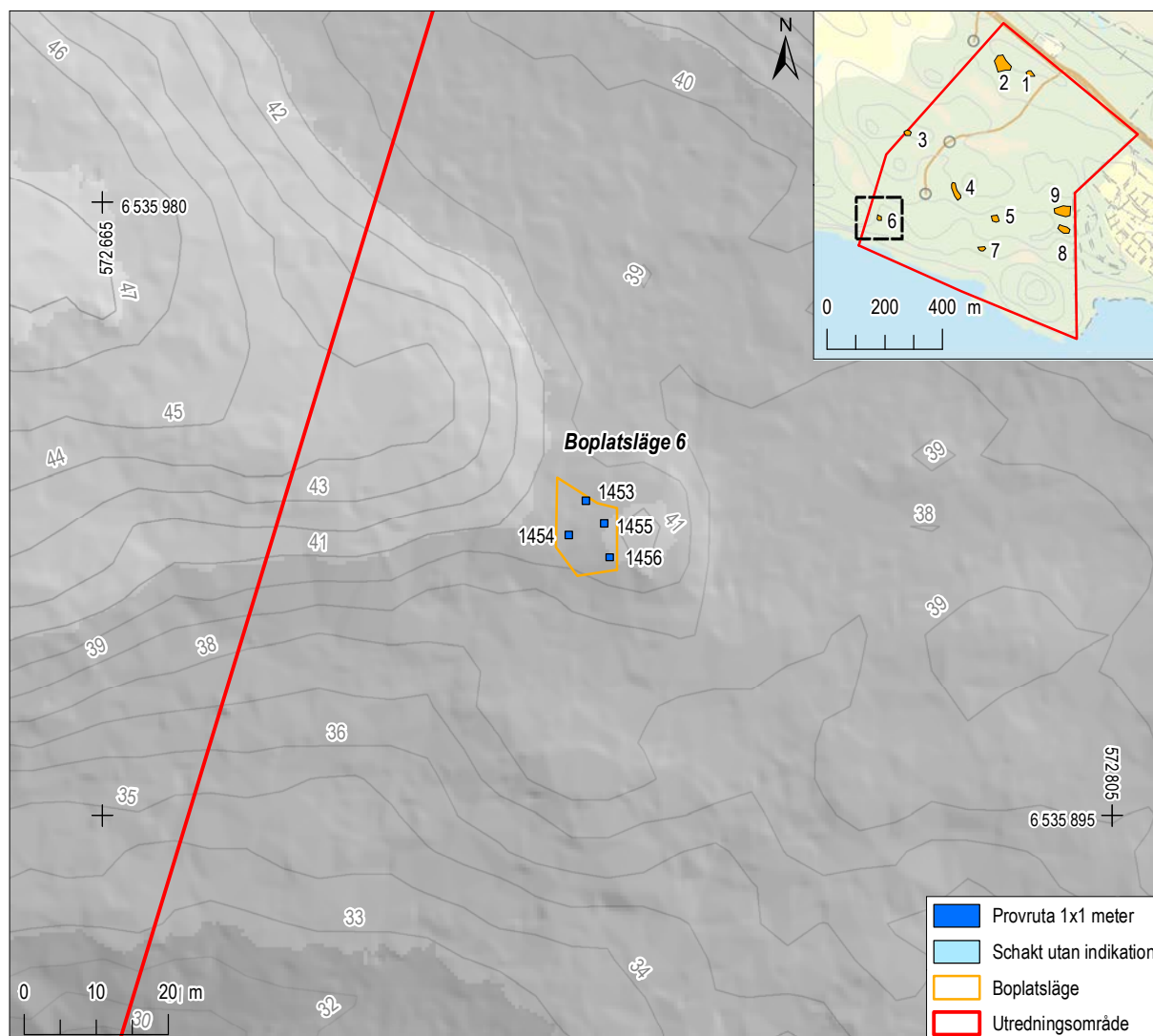


**Figur 13.** Boplatsläge 5 i utredningsområdets centrala del. Inga fynd eller lämningar av förhistorisk karaktär påträffades. Mot bakgrund av reliefkarta och höjdkurvor utifrån laserdata, skala 1:1000. Översikt med Fastighetskartan, skala 1:25000.

### Boplatsläge 6 (ej fornlämning)

Boplatsläge 6 uppmätte 86 m<sup>2</sup> och var beläget 40 meter över havet. Läget utgjordes av en mindre avsatts som i väster och nordväst avgränsades av ett höjdområde som stundtals bestod av berg i dagen. Boplatsläge 6 var bevuxet med tall och gran och inom ytan fanns enstaka större moränblock. Undergrunden inom läget utgjordes av en blandning mellan brunbeige silt och ljusbrun finkornig sand.

Då boplatsläge 6 låg bortom åtkomst för grävmaskin utreddes ytan genom rutgrävning. Inom boplatsläge 6 togs fyra 1 x 1 meter rutor upp vilket representera omkring 5 % av den totala ytan. Inga fynd eller lämningar av förhistorisk karaktär påträffades.

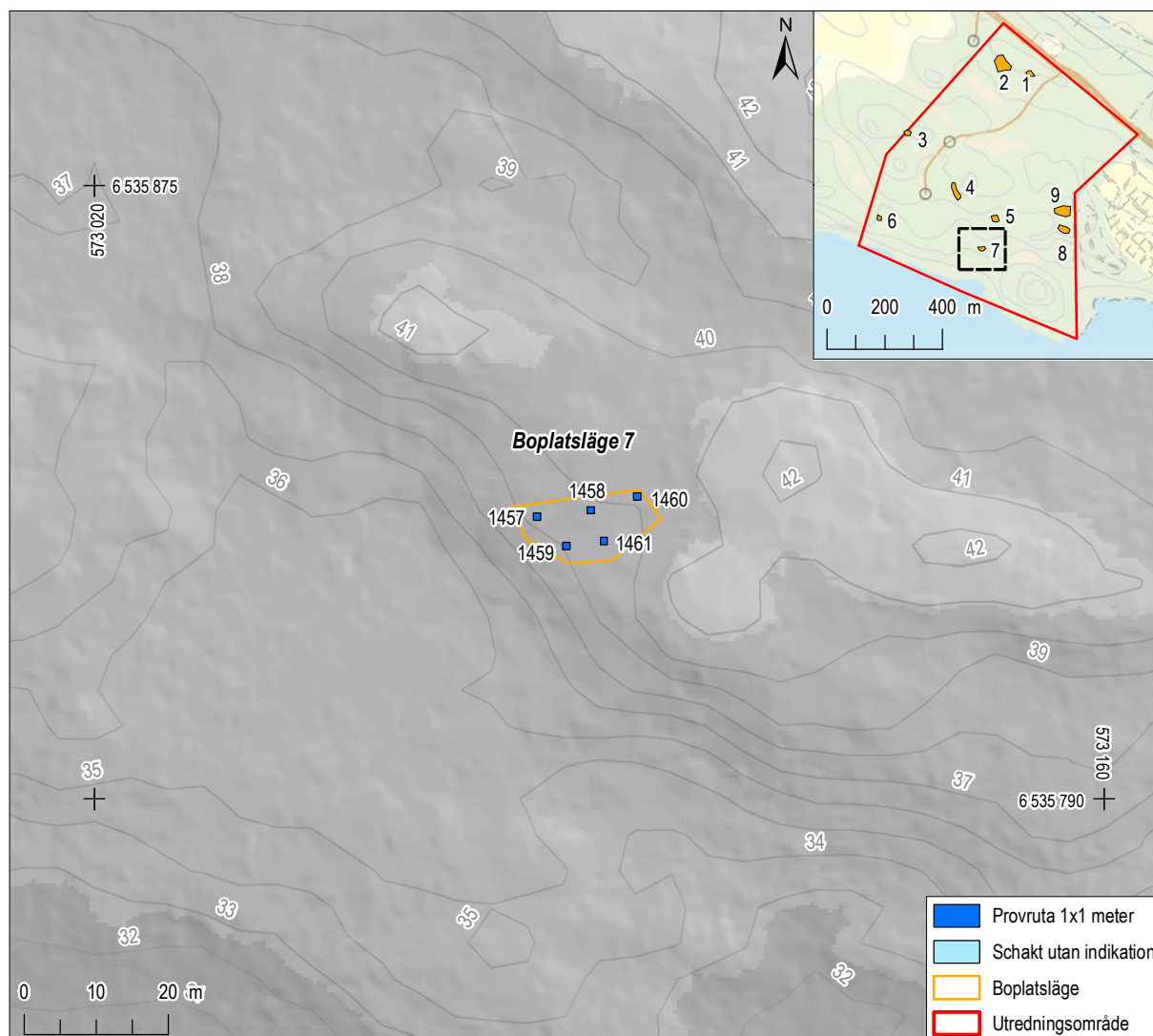


**Figur 14.** Boplatsläge 6 i utredningsområdets sydvästra del. Inga fynd eller lämningar av förhistorisk karaktär påträffades. Mot bakgrund av reliefkarta och höjdkurvor utifrån laserdata, skala 1:1 000. Översikt med Fastighetskartan, skala 1:25 000.

### Boplatsläge 7 (ej fornlämning)

Boplatsläge 7 uppmätte 140 m<sup>2</sup> och var beläget på mellan 39–40 meter över havet. Läget utgjordes av en mindre avsats som i sydväst avgränsades av en kraftigt slänt och i norr och nordöst av ett höjdområde. Boplatsläge 7 var bevuxet med glest stående tallar och större moränblock förekom inom ytan. Undergrunden bestod av en blandning av gråbrun silt och brunbeige sand.

Då boplatsläge 7 låg bortom åtkomst för grävmaskin utreddes ytan genom rutgrävning. Sammanlagt togs fem 1 x 1 meter rutor upp vilket utgjorde omkring 4 % av boplatslägets totala yta. Inga fynd eller anläggningar av förhistorisk karaktär påträffades.



**Figur 15.** Boplatsläge 7 i utredningsområdets centrala del. Inga fynd eller lämningar av förhistorisk karaktär påträffades. Mot bakgrund av reliefkarta och höjdkurvor utifrån laserdata, skala 1:1 000. Översikt med Fastighetskartan, skala 1:25 000.

### Boplatsläge 8 (ej fornlämning)

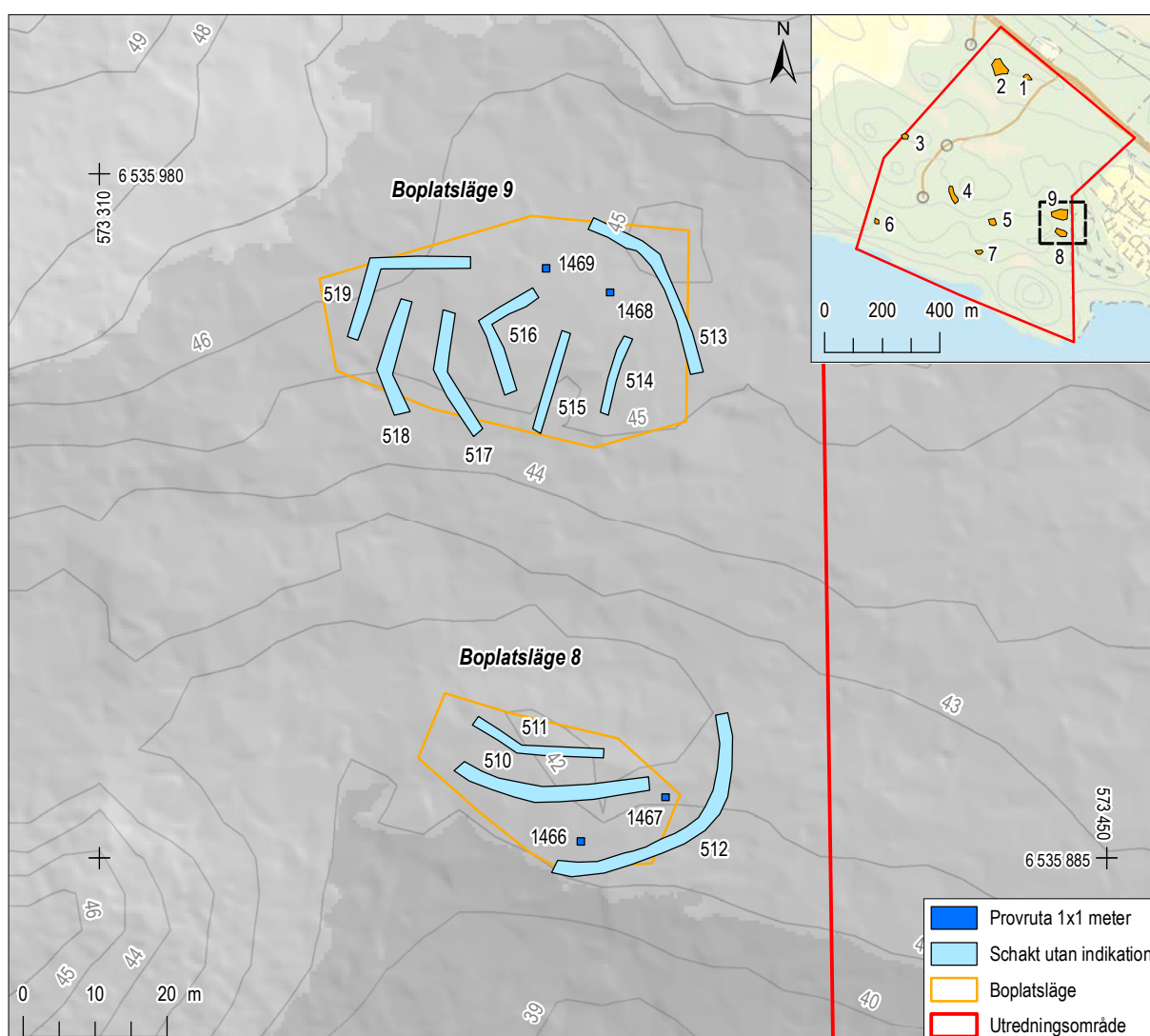
Boplatsläge 8 uppmätte 537 m<sup>2</sup> och var beläget på mellan 41 och 42 meter över havet. Läget utgjordes av en avsatts i en lätt söderslänt som var bevuxet med tall och var fritt på moränen. Undergrunden inom området utgjordes av finkornig brandgul sand med få inslag av grus och småsten.

Inom boplatsläge 8 togs tre schakt och två rutor upp med en sammanlagd area på 98 m<sup>2</sup> vilket utgjorde omkring 18 % av boplatslägets totala yta. Inga fynd eller anläggningar av förhistorisk karaktär påträffades.

### Boplatsläge 9 (ej fornlämning)

Boplatsläge 9 uppmätte 1 266 m<sup>2</sup> och var beläget på mellan 44 och 46 meter över havet. Läget utgjordes av ett en avsatts i söderslänt och var bevuxet med tall och innehöll anmärkningsvärt få större stenblock. Inom boplatsläget observerades ett flertal större groppar som antas ha utgjort moderna urtag eller rester efter stubbrytning. Undergrunden utgjordes av brandgul finkornig sand med få inslag av grus och småsten.

Inom boplatsläge 9 togs sju schakt och två rutor upp med en sammanlagd area på 158 m<sup>2</sup> vilket utgjorde omkring 12 % av lägets totala yta. Inga fynd eller anläggningar av förhistorisk karaktär påträffades.



**Figur 16.** Boplatsläge 8 och 9 i utredningsområdets östra del. Inga fynd eller lämningar av förhistorisk karaktär påträffades i något av dessa två lägen. Mot bakgrund av reliefkarta och höjdkurvor utifrån laserdata, skala 1:1 000. Översikt med Fastighetskartan, skala 1:25 000.

### Undersökning av kolbotten 24 och 26 och kolarkoja 25

I samband med sökschaktningen undersöktes två kolbottnar (kolbotten 24 och 26) och den möjliga kolarkojan (25) som påträffades under inventeringen (figur 17). De två kolbottnarna valdes ut för delvis undersökning på grund av att den ena (kolbotten 26) var mindre än de övriga som påträffats i området vilket skulle kunna indikera en skillnad i datering. För att kontrollera detta undersöktes och provtogs också kolbotten 24 (figur 18). I samband med detta undersöktes också den intilliggande möjliga kolarkojan (nr 25) i syfte att utreda anläggningsstatus.

Utifrån genomförda <sup>14</sup>C-analyser daterades kolbotten 24 till medeltid (1030–1230 e.Kr.) och den mindre kolbotten 26 till nyare tid (1670–modern tid). Den medeltida dateringen från kolbotten 24 är anmärkningsvärd på grund av att kolbotten utgörs av en s.k. resmila. Historiskt förekom det två huvudtyper av kolbottnar; rektangulära liggmilor och runda resmilor. Liggmilorna där virket placeras liggande ovanpå anses vara den äldsta typen av kolbotten och introduceras under medeltiden. Runda resmilor där virket placeras lutande anses vara en yngre variant som börjar tas i bruk under 1600-talet (Henius 2019).



Figur 16. Kolbottnarna 24 och 26 samt kolarkojan 25. Mot bakgrund av Fastighetskartan, skala 1:8 000.



**Figur 18.** Kolbotten 24 och 26 undersöktes genom att ett söschakt togs upp igenom konstruktionerna som dokumenterades och provtogs. På bilden ses schakt 534 som tagits upp genom kolbotten 24. Fotot är taget från sydöst.



**Figur 19.** Den möjliga kolarkoja 25 som påträffats under föregående inventeringen torvades av under den grävande delen av utredningen. Det visa sig efter avtorvning att det inte rörde sig om någon konstruktion utan av en ansamling med sten och jord. Fotot är taget från nordöst.



Visserligen förekom kolningsverksamhet under medeltiden men dateringen kan samtidigt inte anses vara representativ för de övriga kolbottarna i området, samtliga utgjorde resmilor och uppvisade liknande dimensioner som kolbotten 24 (omkring 20 meter i diameter).

Troligtvis indikerar den medeltida dateringen att platsen återanvänts. Det var ofta fördelaktigt att återanvända äldre kolbottnar eller platser där äldre kolbottnar anlagts. Dels för att det bildas en skorpa, s.k. brandskorpa eller tjärskorpa från veden som kolats i den äldre kolbotten. Tjärskorpan var väldigt tät och hjälpte till att reglera syretillförseln i den nya kolbotten. Därutöver innebar återanvändningen att platsen

inte behövde röjas och prepareras i lika stor utbredning (Henius 2019, Westin & Berger 2019).

Dateringen för kolbotten 26 ligger mer i linje med vad som anses vanligt för kolningsverksamheten i närområdet och för resmilor i över lag.

Efter att den möjliga kolarkojan 25 torvats av för hand kunde den avskrivas som anläggning. Efter avtorvning framkom en större koncentration med ansamlad och uppkastad sten och jord men inga spår efter konstruktion var möjliga att urskilja (figur 19). Troligtvis har marken beretts inför anläggandet av kolbotten 26 och sten och jord har då ansamlats intill konstruktionen.

## AVSLUTANDE DISKUSSION OCH REGISTRERING I KULTURMILJÖREGISTRET

Under sökschaktning och rutgrävning inom de nio utpekade boplatslägena påträffades inga fynd eller anläggningar av förhistorisk karaktär. Trots att de utvalda boplatslägena låg bra till i landskapet och var relativt rena på större moränsten påträffades inga spår efter att de nyttjats som boplatslägen. Höjden för boplatslägena varierade mellan 41–58 meter över havet, vilket tillsammans med lägenas position i landskapet och dess stenfria karaktär borde ha lett till att fynd och lämningar påträffades.

Något som kan hjälpa till att förklara varför inga fynd eller lämningar påträffades var att väldigt lite naturlig kvarts observerades i undergrunden. En brist på en viktig naturlig råvara kan vara en av orsakerna till att man inte uppehållit sig i området tillräckligt länge för att avsätta spår i form av fynd och anläggningar.

Två av de fem kolbottnar (24 och 26) som identifierats under inventeringen blev föremål för undersökning och provtagning. Kolbotten 26 som var den mindre av dessa daterades till nyare tid (1670–modern tid) och den större kolbotten 24 daterades till medeltiden (1030–1230 e.Kr).

Den medeltida dateringen anses vara avvikande då samtliga kolbottnar som påträffades under utred-

ningen utgjordes av s.k. resmilor vilket utgör en yngre modell av kolbotten som introduceras i Sverige under 1600-talet. Dateringen får dock anses representativ för kolbotten 24 då inga spår efter en underliggande äldre konstruktion var möjlig att urskilja. Kolbotten 24 har registrerats som delundersökt och fornlämning med lämningsnummer L2022:84. Mått och datering har lagts till i anläggningens beskrivning.

Den medeltida dateringen från kolbotten 24 anses inte vara representativ för de fyra övriga ej undersökta kolbottnar som påträffades under inventeringen. Dessa har registrerats som övrigt kulturhistoriska lämningar (figur 20).

Kolbotten 26 som daterades till nyare tid har registrerats som övrig kulturhistorisk lämning och delundersökt med lämningsnummer L2022:85 där dess mått och erhållna datering har lagts till i beskrivningen.

Därutöver kunde den arkeologiska utredningen påvisa att den möjliga kolarkojan 25 som identifieras under inventeringen inte utgjorde en anläggning utan bestod av en ansamling med sten och jord som troligtvis ansamlats i samband med anläggandet av den intilliggande kolbotten 24.

Lämningsnr (KMR)	Lämnings-typ	Antikvarisk bedömning	Undersöknings-status	Beskrivning
L2022:81	Kolningsanläggning	Övrig kulturhistorisk lämning	Ej undersökt	Kolbotten, rund, 18 meter i diameter, med dubbla vallar runt kanterna. Vallarna ligger koncentriskt, kant i kant, och är 2–3 meter breda och 0,3–0,7 meter höga.
L2022:83	Kolningsanläggning	Övrig kulturhistorisk lämning	Ej undersökt	Kolbotten, rund, 20 meter i diameter. Runt kanten är en vall, 2–3 meter bred och 0,2–0,4 meter hög. Vallen är kraftigast i nordväst. Kolbottens sydöstra kant är urschaktat vid vägbygge.
L2022:84	Kolningsanläggning	Fornlämning	Delundersökt	Större kolbotten, omkring 21 meter i diameter och upp till 0,6 meter djup. Synliga urtag i nordöstra sidan.
L2022:85	Kolningsanläggning	Övrig kulturhistorisk lämning	Delundersökt	Kolbotten, omkring 14 meter i diameter och 0,3–0,4 m djup. Kolbotten verkar ha blivit utrakad eller omgrävd. Övervuxen med mindre gran och tall
L2022:86	Kolningsanläggning	Övrig kulturhistorisk lämning	Ej undersökt	Kolbotten, rund, 21 meter i diameter. I väster, norr och öster är en vall 3–4 meter bred och 0,2–0,3 meter hög. Osäker avgränsning åt söder och sydväst, där det är mycket och tät växtlighet. Kol förekommer fortsatt rikligt i marken åt syd väst.
L2022:94	Kolningsanläggning	Övrig kulturhistorisk lämning	Ej undersökt	Inom området uppträdde kol vid provstickning. Växtligheten här var väldigt tät vilket gjorde att de enskilda konstruktionerna inte var möjliga att identifiera.

**Figur 20.** Tabell med de nyregistrerade lämningarna i Kulturmiljöregistret efter aktuell arkeologisk utredning.



**Figur 21.** Påträffade lämningar så som de registrerats i Kulturmiljöregistret efter aktuell arkeologisk utredning. Mot bakgrund av Fastighetskartan, skala 1:8 000.

# REFERENSER

---

## Litteratur

GRUSMARK, C. 2013. *Glysamon – stenåldersaktiviteter vid sjön. Södermanland, Katrineholms kommun, Stora malms socken, Eriksberg 1:1, Stora malm 238*. Arkeologisk undersökning 2012. RAÄ UV Mitt. Rapport 2013:63.

GUSTAFSSON, P. 2011. *Stenålderslämningar vid Forssjö. Södermanland, Katrineholms kommun, Stora malms socken, Djulö 2:40, Stora Malm 39:1 och Stora Malm 321*. Arkeologisk utredning och förundersökning 2011. UV Rapport 2011:92.

HENIUS, A. 2019. *Spår av kolning*. Arkeologiskt kunskapsunderlag och forskningsöversikt. Riksantikvarieämbetet.

VINBERG, A. 2005. *Arkeologisk utredning, Trolldalen, torp och stenålder på Djulönäset, Södermanland, Stora Malms socken, Trolldalen 1:1 och Djulö 1:188 m.fl., RAÄ 240*. RAÄ UV Mitt. Rapport 2005:11.

WESTIN, K & BERGER, Å. 2019. *I Kolarens spår. Kompletterande arkeologisk utredning etapp 1 och arkeologisk utredning etapp 2 i Hardemo, Viby, Hallsberg och Lerbäckes socken, Kumla, Hallsberg och Askersunds kommun, Närke, Örebro län*. Rapporter från Arkeologikonsult 2020:3266.

## Kart och arkivreferenser

MYRKÄRR ELLER SVENSTORP NR 1, 1677  
Stora Malms socken, Uppsala län  
Geografisk avfattning  
Lantmätare: Anders Andersson  
Lantmäteristyrelsens arkiv: C13:34

HÄRADSEKONOMISKA KARTAN, 1897–1901  
Stora Malm, 66-16  
Uppsala län  
Rikets allmänna kartverk arkiv: J112-66-16,

GENERALSTABSKARTAN 1911  
Katrineholm, 66-2,  
Uppsala län  
Rikets allmänna kartverk arkiv: J243-66-2

## ADMINISTRATIVA UPPGIFTER

---

Arkeologikonsults projektn:	3507
Uppdragsgivare:	Länsstyrelsen i Södermanlands län
Länsstyrelsens diarienummer:	431-1211-2021
Länsstyrelsens beslutsdatum:	2021-06-28
Uppdragsnummer i KMR:	202101141
Företagare:	Philip Bonde Deichman
Län:	Södermanlands län
Landskap:	Södermanland
Kommun:	Katrineholm
Fastighetsbeteckning:	Eriksberg 68:1
Typ av undersökning:	Arkeologisk utredning etapp 1 & 2
Undersökningstid, fältarbete:	21–22 september, 08–15 november 2021
Koordinatsystem:	SWEREF99 TM
Höjdsystem:	RH2000
Projektledare:	Hampus Norrgren
Fältarbete:	Hampus Norrgren, Amanda Jönsson, Olivia Gustafsson
Rapportering och tolkning:	Hampus Norrgren
Layout:	Medea Nyström Huuva
Kvalitetsgranskning:	Johan Blidmo
<sup>14</sup> C-analys:	International Chemical Analysis Inc.
Fynd:	Inga fynd påträffades

# BILAGA 1. SCHAKT OCH PROVRUTOR

Schakt-nr	Objekt	Storlek (m)	Djup (m)	Area (m <sup>2</sup> )	Mylla tjocklek (m)	Beskrivning	Riktning	Boplatsläge
501	Schakt utan indikation	22x1,2	0,37	26	0,2	Siltig undergrund i beige och grå nyans, innehåller rotbrand. Lucker konsistens.	NV-SÖ	2
502	Schakt utan indikation	26x1,2	0,32	31	0,18	Siltig undergrund i beige och grå nyans. Lucker konsistens.	NV-SÖ	2
503	Schakt utan indikation	23x1,2	0,43	28	0,23	Siltig undergrund i beige och grå nyans. Lucker konsistens.	NV-SÖ	2
504	Schakt utan indikation	16x1,2	0,44	19	0,23	Siltig undergrund i beige och grå nyans.	NÖ-SV	2
505	Schakt utan indikation	19x1,2	0,37	23	0,12	Siltig undergrund i beige och grå nyans med inslag av lera, troligtvis på grund av dess låga nivå och nära till vattnet. Komtakt konsistens.	NV-SÖ	2
506	Schakt utan indikation	14x1,2	0,38	17	0,17	Siltig undergrund i beige och grå nyans. Lucker konsistens.	NÖ-SV	2
507	Schakt utan indikation	8x1,2	0,23	10	0,09	Siltig undergrund i beige och grå nyans. Lucker konsistens.	NV-SÖ	1
508	Schakt utan indikation	12x1,2	0,44	14	0,13	Siltig undergrund, grå och beige nyans, formad som ett L, änden mot NV är 4 meter lång och änden mot SV är 8 meter lång. Lucker konsistens.	NV-SV	1
508	Schakt utan indikation	5x1,2	0,38	6	0,17	Siltig undergrund, grå och beige nyans. Lucker konsistens.	NV-SÖ	1
509	Schakt utan indikation	8x1,2	0,41	10	0,19	Siltig undergrund, grå och beige nyans. Lucker konsistens.	NV-SÖ	1
510	Schakt utan indikation	26x1,2	0,25	31	0,07	Silt och lerblandad beige undergrund, innehållande lite sten som påminner om morän. Kompakt konsistens.	V-Ö	8
511	Schakt utan indikation	19x1,2	0,3	23	0,2	Sandig beige silt. Lucker konsistens.	NV-SÖ	8
512	Schakt utan indikation	35x1,2	0,21	42	0,07	Silt och lerblandad undergrund i beige/grå nyans. Kompakt konsistens.	NÖ-SV	8
513	Schakt utan indikation	27x1,2	0,29	32	0,15	Formad som ett L, ena änden mot S och andra mot V, orange undergrund av silt. Lucker konsistens.	S-V	9
514	Schakt utan indikation	11x1,2	0,31	13	0,1	Siltig undergrund i beige och grå nyans. Inmätningen har stor differens, schaktets norra del ligger 4,2 m från södra delen av 513. Lucker konsistens.	N-S	9
515	Schakt utan indikation	15x1,2	0,44	18	0,19	Schaktet grävdes genom en till ytan cirkelformad upphöjning, grävmaskinen började i mitten av cirkeln och bröt igenom ringens kant, undergrund, orange silt. Schaktets södra del låg placerat 5,7 m till väst om södra delen på schakt 514. Lucker konsistens.	N-S	9
516	Schakt utan indikation	18x1,2	0,33	22	0,14	Siltig undergrund i orange nyans, formad som ett L, enda änden låg i S och svängde efter 7 m till NÖ. Lucker konsistens.	S-NÖ	9
517	Schakt utan indikation	18x1,2	0,35	22	0,17	Beige siltblandad lerundergrund.	SV-NÖ	9
518	Schakt utan indikation	17x1,2	0,43	20	0,24	Lucker konsistens.	SV-NÖ	9
519	Schakt utan indikation	24x1,2	0,49	29	0,26	Siltig orange undergrund, börjar i NÖ och svänger av mot S efter 13 m. Lucker konsistens.	NÖ-S	9
520	Schakt utan indikation	18x1,2	0,39	22	0,17	Lerig och siltig undergrund i orange nyans. Övergripande stenar i schaktet, en del naturlig kvarts påträffades. Västra delen av schaktet är mer siltig, norra delen är mer lerig. Schaktet börjar i N och gören kraftig sväng åt V efter 5 m. Kompakt konsistens.	N-V	4

## Bilaga 1. Schakt och provrutor, forts.

Schakt-nr	Objekt	Storlek (m)	Djup (m)	Area (m <sup>2</sup> )	Mylla tjocklek (m)	Beskrivning	Riktning	Boplatsläge
521	Schakt utan indikation	7x1,2	0,33	8	0,14	Siltig beige undergrund, schaktet börjar i V och svänger efter 2 m åt SÖ. Lucker konsistens.	V-SÖ	4
522	Schakt utan indikation	13x1,2	0,34	16	0,11	Siltig beige undergrund, schaktet börjar i V och svänger efter 8 m åt SÖ. Lucker konsistens.	V-SÖ	4
523	Schakt utan indikation	9x1,2	0,31	11	0,09	Siltig beige undergrund, mycket rötter. Lucker konsistens.	SV-NÖ	4
524	Schakt utan indikation	11x1,2	0,39	13	0,18	Beige silt i undergrunden mot NÖ och orange silt i SV-änden. I inmätningen har punkt 1365 minst diff, den ligger i västra hörnet av schaktet. Lucker konsistens.	SV-NÖ	4
525	Schakt utan indikation	13x1,2	0,49	16	0,17	Beige siltig undergrund, schaktet börjar i NÖ och svänger efter 4 m mot S. Punkt 1375 är korrekt enligt placering. Lucker konsistens.	NÖ-S	4
526	Schakt utan indikation	12x1,2	0,57	14	0,24	Beige siltig undergrund, schaktet börjar i NÖ och svänger efter 4 m åt S. Något tjockare mylla, troligtvis omrört område sen innan. Lucker konsistens.	NÖ-S	4
527	Schakt utan indikation	9x1,2	0,27	11	0,12	Grå siltig undergrund, innehållande mycket rötter och enstaka inslag av lera, troligtvis på grund av den tidigare vattennivån.	SV-NÖ	5
528	Schakt utan indikation	9x1,2	0,28	11	0,11	Orange och grå siltig undergrund, inslag av sten. Lucker konsistens.	Ö-V	5
529	Schakt utan indikation	9x1,2	0,32	11	0,17	Orange siltig undergrund. Lucker konsistens.	NÖ-SV	5
530	Schakt utan indikation	9x1,2	0,28	11	0,15	Grå siltig undergrund med en stor sten som störde i den västra delen av schaktet. Lucker konsistens.	Ö-V	5
531	Schakt utan indikation	9x1,2	0,38	11	0,16	Vit och grå undergrund med lite rödbruna inslag. Lucker konsistens.	Ö-V	5
532	Schakt utan indikation	11x1,2	0,27	13	0,07	Vit och grå undergrund med ett stort stenblock i mitten, schaktet blevdärmed S-format. Lucker konsistens.	S-N	5
533	Schakt utan indikation	20x1,2	0,38	24	0,12	Orange siltig undergrund i N, skörbränd sten, troligtvis i samband med rotbranden intill. I S är silten mer vit/beige. Schaktet går igenom en upphöjning i marken. Lucker konsistens.	S-N	5
534	Schakt med indikation	25x1,2	0,6	30	0,1	Schakt upptaget genom kolbotten 102. Undergrunden utgjordes av finkornig sand i orange/beige nyans blandat med kolrester och sot. Lucker konsistens.	NV-SÖ	Kolbotten 24
535	Schakt med indikation	18x1,2	0,4	22	0,1	Schakt upptaget genom kolbotten 101. Undergrunden utgjordes av finkornig sand i orange/beige nyans blandat med kolrester och sot. Lucker konsistens.	NV-SÖ	Kolbotten 25

## Bilaga 1. Schakt och provrutor, forts.

Provruta nr	Storlek (m)	Djup (m)	Mylla tjocklek (m)	Beskrivning	Boplatsläge
1384	1 x 1	0,29	0,1	Beige siltig undergrund, en hel del stenar mellan 0,05-0,15 m, tog stopp i botten på grund av flertalet större stenar. Lucker konsistens.	3
1385	1 x 1	0,20	0,05	Orange siltig undergrund, en hel del sten, framförallt två större till synes markfasta stenar omgivna av trolig moränstenar. Lucker konsistens.	3
1451	1 x 1	0,17	0,1	Orange siltig undergrund innehållande småsten. Lucker konsistens.	3
1452	1 x 1	0,25	0,1	Orange siltig undergrund innehållande småsten, dök upp underliggande myllan. Lucker konsistens.	3
1453	1 x 1	0,21	0,05	Grå siltig undergrund innehållande småstenar på ca 0,1 m, mycket rötter. NV om provruta 1455. Lucker konsistens.	6
1454	1 x 1	0,24	0,05	Grå silt med inslag av beige lera. Placerad i V i området och till V om provruta 1455. Kompakt konsistens.	6
1455	1 x 1	0,18	0,1	Myllan var relativt tunn och undergrunden bestod av grå silt och stenar ca 0,1 m stora, övergripande mycket rötter. Lucker konsistens.	6
1456	1 x 1	0,23	0,05	Tunt lager av mylla, underliggande kom undergrunden av brun silt blandat med småsten, till synes moränsten, 0,02-0,1 m stora. Lucker konsistens.	6
1457	1 x 1	0,22	0,05	Tunt lager av mylla, underliggande kom undergrunden av brun silt med inslag av mindre stenar. Lucker konsistens.	7
1458	1 x 1	0,23	0,1	Tunn mylla, gråbrun siltig undergrund. Lucker konsistens.	7
1459	1 x 1	0,24	0,12	Ljusbrun undergrund, strax under den tjockare myllan, innehållande enstaka stenar och mycket rötter. Lucker konsistens.	7
1460	1 x 1	0,31	0,1	Under myllan kom undergrunden av brungrå silt med inslag av större stenar på ca 0,12 m. Lucker konsistens.	7
1461	1 x 1	0,15	0,07	Brungrå siltig undergrund, stort markfast stenblock i botten vilket gjorde att vi inte kunde gå djupare. Lucker konsistens.	7
1462	1 x 1	0,28	0,05	Brungrå silt under myllan som sedan ledde ner i en orange undergrund. Schaktet placerades i anslutning till tidigare grävda schakt i utredningen. Lucker konsistens.	5
1463	1 x 1	0,32	0,05	Ljusgrå silt under myllan som leder ner i en orange sandig undergrund. Stor markfast sten i SV-hörnet av provgropen. Provgropen placerades i anslutning till tidigare grävda schakt under utredningen. Lucker konsistens.	5
1464	1 x 1	0,28	0,1	Orange siltig undergrund, innehållande mycket rötter. Lucker konsistens.	4
1465	1 x 1	0,26	0,05	Tjockt lager av brungrå silt under myllan, innehållande en hel del rötter och inslag av sten, sedan kom en orange sandig undergrund. Lucker konsistens.	4
1466	1 x 1	0,28	0,05	Gråbrun silt under myllan, undergrunden är beige där sand och silt verkar ha blandats. Lucker konsistens.	8
1467	1 x 1	0,29	0,15	Tjock mylla med mycket rötter, undergrunden är gråbrun silt blandat med sand. Lucker konsistens.	8
1468	1 x 1	0,24	0,05	Tunn mylla, underliggande brun silt som leder ner i orange undergrund, innehåller mycket rötter. Lucker konsistens.	9
1469	1 x 1	0,27	0,1	Under myllan kommer direkt den vita och grå undergrund, till en början grå sand som sedan övergår till vit undergrund. Övergripande mycket rötter. Kompakt konsistens.	9
1470	1 x 1	0,23	0,1	Under myllan kommer sand, till en början är den beige men övergår sedan till orange sandig undergrund. Lucker konsistens.	2
1471	1 x 1	0,25	0,1	Under myllan påträffades rödbrun beige finkornig sand blandat med småsten. Lucker konsistens.	2
1472	1 x 1	0,25	0,1	Under myllan påträffades moränsten blandat med finkornig brunbeige sand. Lucker konsistens.	1
1473	1 x 1	0,25	0,1	Under myllan påträffades moränsten blandat med finkornig brunbeige sand. Lucker konsistens.	1



## BILAGA 2. OBJEKTSTABELL

Objekt	Lämningsstyp	Resultat utredning, etapp 2	Källa	Påträffade lämningar	Antikvarisk bedömning	Lämningsnr (KMR)
Boplatsläge 1	Boplatsläge	4 schakt och 2 rutor togs upp inom området vilket representera omkring 23% av ytan. Inga fynd eller anläggningar påträffades	Utredningsgrävning; sökschakt och provrutor	Inga lämningar påträffades	Ej fornlämning	
Boplatsläge 2	Boplatsläge	6 schakt och 2 rutor togs upp vilket representera omkring 8% av ytan. Inga fynd eller anläggningar påträffades	Utredningsgrävning; sökschakt och provrutor	Inga lämningar påträffades	Ej fornlämning	
Boplatsläge 3	Boplatsläge	4 rutor togs upp vilket representera omkring 2% av ytan. Inga fynd eller anläggningar påträffades	Utredningsgrävning; provrutor	Inga lämningar påträffades	Ej fornlämning	
Boplatsläge 4	Boplatsläge	7 schakt och 2 rutor togs upp vilket representera omkring 16%. Inga fynd eller anläggningar påträffades	Utredningsgrävning; sökschakt och provrutor	Inga lämningar påträffades	Ej fornlämning	
Boplatsläge 5	Boplatsläge	7 schakt och 2 rutor togs upp vilket representera omkring 34% av ytan. Inga fynd eller anläggningar påträffades	Utredningsgrävning; sökschakt och provrutor	Inga lämningar påträffades	Ej fornlämning.	
Boplatsläge 6	Boplatsläge	4 rutor togs upp vilket representera omkring 5% av ytan. Inga fynd eller anläggningar påträffades	Utredningsgrävning; provrutor	Inga lämningar påträffades	Ej fornlämning.	
Boplatsläge 7	Boplatsläge	5 rutor togs upp inom och intill området vilket representera omkring 4% av den totala ytan. Inga fynd eller anläggningar påträffades.	Utredningsgrävning; provrutor	Inga lämningar påträffades	Ej fornlämning.	
Boplatsläge 9	Boplatsläge	3 schakt och 2 rutor togs upp vilket representera omkring 18% av ytan. Inga fynd eller anläggningar påträffades	Utredningsgrävning; sökschakt och provrutor	Inga lämningar påträffades	Ej fornlämning.	
Boplatsläge 10	Boplatsläge	7 schakt och 2 rutor togs upp vilket representera omkring 12% av ytan. Inga fynd eller anläggningar påträffades	Utredningsgrävning; sökschakt och provrutor	Inga lämningar påträffades	Ej fornlämning.	

## Bilaga 2. Objektstabelle, forts.

Anläggning	Beskrivning	Åtgärd	Antikvarisk bedömning	Lämningsnr (KMR)
Kolbotten 21	Kolbotten, rund, 18 meter i diameter, med dubbla vallar runt kanterna. Vallarna ligger koncentriskt, kant i kant, och är 2-3 meter breda och 0,3-0,7 meter höga.	Ingen åtgärd	Övrig kulturhistorisk lämning	L2022:81
Kolbotten 23	Kolbotten, rund, 20 meter i diameter. Runt kanten är en vall, 2-3 meter bred och 0,2-0,4 meter hög. Vallarna är kraftiga i nordväst. Kolbottens sydöstra kant är urschaktad vid vägbygge.	Ingen åtgärd	Övrig kulturhistorisk lämning	L2022:83
Kolbotten 24	Större kolbotten, omkring 21 meter i diameter och upp till 0,6 meter djup. Synliga urtag i nordöstra sidan.	Delvis undersökt genom att sökschakt anlades genom konstruktionen. Kolbotten daterades till medeltid (1030-1230 e.Kr)	Fornlämning, delundersökt	L2022:84
Kolarkoja 25	rektangulär koncentration med sten som under inventering föreslogs utgöra en raserad kolarkoja. Omkring 6 x 4 meter.	Delvis undersökt genom att stenkongregationen avtorvades för hand. Det visade sig under avtorvning att koncentrationen bestod av uppkastat jordmaterial blandat med sten av varierande storlek. Utgjorde alltså inte rester efter en husgrund/kolarkoja utan endast ansamlig sten och jordmaterial.	Ej fornlämning	
Kolbotten 26	Kolbotten, omkring 14 meter i diameter och 0,3-0,4 m djup. Kolbotten verkar ha blivit uträdd eller omgrävd. Övervuxen med mindre gräs och tall	Delvis undersökt genom att sökschakt anlades genom konstruktionen. Kolbotten daterades till nyare tid (1670-nutid)	Övrig kulturhistorisk lämning, delundersökt	L2022:85
Kolbotten 27	Kolbotten, rund, 21 meter i diameter. I väster, norr och öster är en vall 3-4 meter bred och 0,2-0,3 meter hög. Osäker avgränsning åt söder och sydväst, där det är mycket och tät växtlighet. Kol förekommer fortsatt rikligt i marken åt syd väst.	Ingen åtgärd	Övrig kulturhistorisk lämning	L2022:86
Område med flera kolbottnar 28	Inom området uppträdde kol vid provstickning. Växtligheten går var väldigt tät vilket gjorde att de enskilda konstruktionerna inte var möjliga att identifiera.	Ingen åtgärd	Övrig kulturhistorisk lämning	L2022:94

# BILAGA 3. <sup>14</sup>C-ANALYS

INTERNATIONAL CHEMICAL ANALYSIS INC.

ICA ID	Submitter ID	Material Type	Pretreatment	Conventional Age	Calibrated Age
14C-6047	101:1334	Charcoal	AAA	140 +/- 40 BP	Cal 1670 - 1780 AD (38.3%) Cal 1790 - ..... AD (57.2%)
14C-6048	102:1450	Charcoal	AAA	890 +/- 40 BP	Cal 1030 - 1230 AD

- Calibrated ages are attained using INTCAL20.
- Unless otherwise stated, 2 sigma calibration (95% probability) is used.
- Conventional ages are given in BP (BP=Before Present, 1950 AD), and have been corrected for fractionation using the delta C13.



Rapporter från Arkeologikonsult 2022:3507